

XXIX^e FESTIVAL DE LYON



Photo Micro-Photo

L'INCENDIE DE LUGDUNUM SOUS NERON
FRESQUE DE THOMAS BLANCHET, RESTAURÉE EN 1973
ESCALIER D'HONNEUR DE L'HOTEL DE VILLE DE LYON

11 JUIN - 9 JUILLET 1974

T E D D

44 cours GAMBETTA 72.37.42

174 cours LAFAYETTE 60.00.34

5 avenue de SAXE 24.53.43

spécialiste haute-fidélité, a choisi

TOSHIBA
SONY®
PIONEER

et les fameuses
enceintes



asservies par
amplificateur
de 125 Watts
bande passante
25 Hz - 20000 Hz
distorsion inférieure
à 1 % de 30 Hz
à 20 KHz.



 **PIONEER**

lance
la garantie
la plus longue
jamais offerte
en haute-fidélité :

- 5 ans pour les
amplis-tunners ;
- 3 ans pour les platines
et magnétophones.
- Garantie totale
pièces et main-d'œuvre.

XXIX^e FESTIVAL DE LYON

11 JUIN - 9 JUILLET 1974

ORGANISÉ PAR LA VILLE DE LYON

sous le haut patronage du

MINISTÈRE DES AFFAIRES CULTURELLES

du

MINISTÈRE DES AFFAIRES ÉTRANGÈRES

(Association Française d'Action Artistique)

du

SECRETARIAT D'ÉTAT AU TOURISME

de la

SOCIÉTÉ DES AUTEURS COMPOSITEURS

ET ÉDITEURS DE MUSIQUE

DIRECTION GÉNÉRALE

Robert PROTON de La CHAPELLE

ORGANISATEURS ARTISTIQUES

Louis ERLO, directeur de l'Opéra de Lyon

Albert HUSSON — Jean MEYER

directeurs du Théâtre des Célestins

Marcel MARECHAL

directeur du Centre Dramatique National de Lyon

Ennemond TRILLAT, directeur honoraire du Conservatoire

LE FESTIVAL DE LYON

est membre de l'Association Européenne des Festivals

et de l'Association des Festivals Internationaux de France



Cour du Palais Saint-Pierre



classique - moderne



MANUFACTURE D'INSTRUMENTS DE MUSIQUE
Documentation sur demande:
HENRI SELMER - 18 rue de la Fontaine-au-Roi - 75-PARIS XI° -

**HENRI
SELMER
PARIS**

que vous
les aimiez...

légers
de belle robe
colorés
tendres
souples
charpentés
ronds
charnus
coulants
nerveux
gras
de pierre à fusil
distingués
nobles
racés
prestigieux
tranquilles
pétillants
mousseux

une seule adresse :

MALLEVAL

le spécialiste des vins fins

**11, rue Emile-Zola
LYON
depuis 1869**



Tél. 61-02-01

A PÉROUGES

(35 km de Lyon)

LE GRENIER A SEL

FERRONNERIES ANCIENNES

VIEUX OUTILS

MEUBLES REGIONAUX D'EPOQUE

TAPISSERIES - GRAVURES

Suzanne POLLET-MALOT

Fermé le dimanche après-midi

LE GRAND HOTEL ★★ ★★ NN

11, RUE GROLÉE · LYON 2^e TEL. 42-56-21 Téllex 33244



Centre Ville
Vue sur le Rhône

Entièrement climatisé

142 bains ou douches

Restaurant 1^{er} ordre
Salons pour banquets
Séminaires

Snack-Bar luxe

Garage intérieur
Terminus aviation



LES DEMEURES GBA[®]

**construisent
en
traditionnel
au
meilleur
rapport
PRIX
QUALITÉ**



ENEZ NOUS VOIR

du lundi au samedi, de 9 à 12h. et de 14 à 19h.
35 bis, avenue Viviani, LYON-8^e - Tél. 69-05-85

PRÉFACE

TOUTE cité a la vie culturelle qu'elle mérite. Celle qui anime Lyon et sa région est de plus en plus intense, de plus en plus variée, de plus en plus riche, de plus en plus attirante, toujours en mouvement, marquée par de nombreuses créations, mais aussi par la reprise originale, qui veut être résurrection, de grandes œuvres du passé.

Cette vie culturelle débouche tout naturellement chaque année sur le Festival de Lyon qui réunit, pour la vingt-neuvième fois en 1974, les genres et les artistes, les connaisseurs et les amateurs, les créateurs et les interprètes pour une nouvelle communion esthétique.

Il s'agit d'une occasion unique où les artistes lyonnais présentent à de nombreux publics leurs meilleures réalisations et où les spectateurs de la région peuvent à leur tour découvrir des « ensembles » français et étrangers qui leur apportent des idées et des visions nouvelles.

Ce Festival de Lyon, c'est aussi un moment privilégié pendant lequel le temps, comme l'espace, est aboli. Si, cette année, aucune œuvre antique ne figure au programme, l'antiquité est toujours présente par ce cadre merveilleux que constituent, sur le fond grandiose de la chaîne des Alpes, les théâtres romains de Fourvière, qui retrouvent à cette occasion leur vocation première, celle qui attirait déjà la foule des Gallo-Romains sur leurs gradins de pierre.

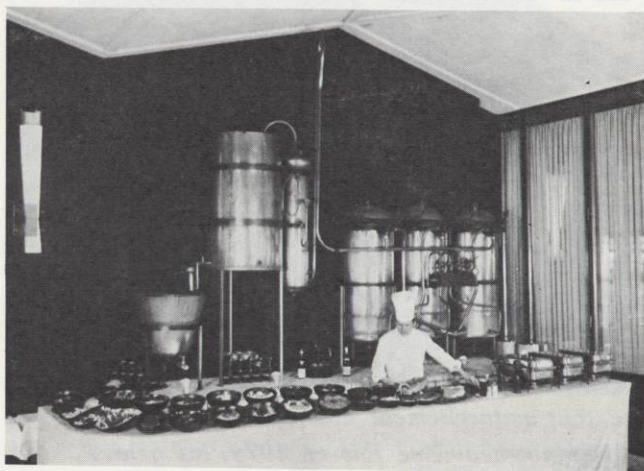
Mais, de Shakespeare à Pablo Neruda, de Beethoven à Mahler, plusieurs siècles nous livrent leurs chefs-d'œuvre. Et si des hommes revivent l'espace d'un soir sous la baguette des interprètes et à travers la vision des metteurs en scène, des œuvres originales naissent à la vie. L'âme contemporaine ainsi se cherche et entre dans l'avenir.

Car tel est le miracle de l'art. L'œuvre qu'il produit porte toujours la marque de son époque et toujours transcende le temps. A travers elle et par elle se forge une chaîne de pensées et se noue le dialogue entre les hommes que séparent les siècles et les continents.

Et pour peu que l'été naissant veuille bien se montrer doux et clément, une fois de plus la beauté va renaître, le temps de faire sentir aux hommes à la fois leur fragilité et leur grandeur.

Pierre Louis,
Recteur de l'Académie de Lyon.

HOTEL **P L M** TERMINUS **** NN



son restaurant

le relais perrache

AUTOUR D'UN ALAMBIC GEANT

- Sa table de hors-d'œuvre froids et chauds où vous vous servirez à loisir
- Ses menus de 32 F à 47 F, sa carte

son bar tahonga

et ses cocktails polynésiens

ses salons élégants

(10 à 800 personnes)

PARKING ET GARAGE PRIVES

12, cours de Verdun, 69286 LYON CEDEX 1, Tél. (78) 37.58.11

R. DUGAS

Maison fondée en 1929

FACTEUR DE PIANOS

SPÉCIALISTE DU CLAVECIN

Concessionnaire pour
Lyon et Région

CLAVECINS SPERRHAKE-LINDHOLM



Bösendorfer

1^{re} marque mondiale

Steingraeber & Söhne

Bayreuth



LOCATION

PIANOS ET CLAVECINS DE CONCERT
ACCORDS - REPARATIONS

85, rue d'Inkermann, 69006 LYON - Tél. : 24-40-83

OPERA DE LYON

MARDI 11 JUIN
à 21 heures

ORCHESTRE DE LYON

Direction

THEODOR GUSCHLBAUER

2^{me} SYMPHONIE (*création*)

Gustav MAHLER

Solistes :

Soprano : Suzanne SARROCA

Mezzo : Jocelyne TAILLON

CHŒURS DU CERCLE PHILHARMONIQUE DE CHAMBERY
ET DE L'OPERA DE LYON

Ch. HEITZ

1^{er} Prix du Conservatoire - Accordeur diplômé de la Maison Pleyel
Membre de la Société des Auteurs et Compositeurs

vous invite à voir ses pianos des premières Marques Françaises et Etrangères

Toute sa musique classique et moderne ainsi que ses orgues électroniques et ses guitares



Maison C. HEITZ

Médaille d'Or
Fondée en 1898
39-41, rue de la Charité
LYON (2^e)
TÉL. 37-46-23

PARKING GRATUIT

Nous vous garantissons un service après-vente par nos accordeurs spécialistes, jusqu'à 200 km de Lyon

MAGASINS / LOCAUX EN ÉTAGES
ATELIERS / ENTREPOTS / USINES
SE TROUVENT AU CABINET

LYON - OMNIUM

*Le spécialiste à Lyon des ventes et achats de tous locaux
commerciaux et industriels*

Entre vendeur et acquéreur il n'est meilleur Ambassadeur
que

65, rue de la République - LYON (2)
Tél. : (78) 42-53-17



"Lyon-Omnium"



MAHLER LE MAL AIME

Le Larousse du XX^e siècle, dans son édition de 1933, relatait en détail la carrière de Gustav Mahler. Sur son œuvre, il y avait deux lignes, sans précision, sans commentaire.

De fait, et comme on avait pu le relever précédemment pour Brahms et Bruckner, cette musique, que les critiques de chez nous avaient définitivement qualifiée de colossale et d'épaisse, rebutait le goût raffiné de nos oreilles peu habituées à des nourritures aussi brutales.

Ainsi, personne n'a autant que Mahler pâti de jugements hâtifs et péremptaires. En 1910, comme il dirigeait aux Concerts Colonne sa Deuxième symphonie, il avait pu voir Debussy quitter ostensiblement la salle au second mouvement.

Il fallut l'interdiction de jouer ses œuvres sous le III^e Reich en raison de ses origines juives, pour qu'à partir de 1944 l'on se souvint en France, et avec quelques remords, de son nom et de sa musique.

L'initiation à un style purement symphonique, extrêmement clair et varié, n'exige pourtant de l'auditeur aucun effort particulier.

Il est vrai, chacune des neuf symphonies dure une heure vingt. Rien ne peut dans ces réalisations rappeler la symphonie immuable dans sa forme, telle que la concevait Beethoven. On constate plutôt une idée directrice servant de support à toutes sortes de variations. Mahler rejoint par là Berlioz dont la Symphonie Fantastique ne constituait déjà, quelque soixante ans plus tôt, que les épisodes de « La vie d'un héros ».

Les éléments ne manquent d'ailleurs pas qui permettent de rapprocher deux compositeurs pareillement épris de rêverie, de lyrisme, voire de grandeur épique.

Il y a des chevauchées, des accumulations, des escalades à grand renfort de cuivres, de percussion et de chœurs. Ces envolées généreuses font souvent songer à la conquête de l'Ouest et constitueraient en fond sonore un excellent support de western.

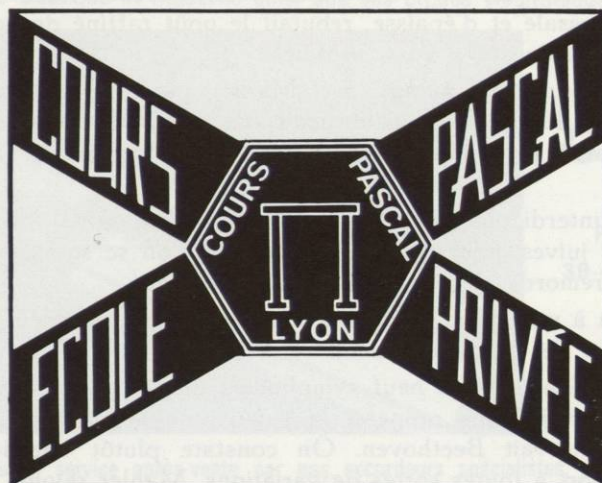
La deuxième symphonie n'est donc en définitive qu'une suite de morceaux composés laborieusement de 1888 à 1894, avec plusieurs interruptions et réunis finalement sous le titre « Résurrection » après la mort de Hans von Bulow.

Bulow, c'était en Allemagne, à cette époque, le pape de la musique, chef d'orchestre et animateur éclairé dont tous les jeunes musiciens quémandaient conseils et soutien. Sa mort prématurée en 1894 fut un choc pour Mahler. Lors de la cérémonie funèbre, le chœur entonna le choral de Klopstock « Résurrection ». Emu, frappé, le compositeur entreprit sur le champ d'écrire et de compléter cette œuvre en chantier depuis six ans, et dont le thème essentiel et le fil conducteur, lui apparaissaient désormais clairement.

Donné le 4 mars 1895 à Berlin, l'ouvrage n'eut guère de succès. La critique fut féroce, déconcertée par la grandiloquence, la surabondance sonore et la générosité étalées sans mesure. Aujourd'hui cet art forcené ne choque plus. Mieux, la gigantesque marche funèbre qui ouvre le débat sur un mode à la fois baroque et gothique flamboyant, est devenue un véritable morceau d'anthologie.

Bernard MORA.

COURS PASCAL ECOLE PRIVÉE



35^e année

EXTERNAT SURVEILLÉ

*Tous les devoirs se font à l'établissement.
L'élève n'a plus que ses leçons à apprendre chez lui*

JEUNES GENS ET JEUNES FILLES

ENSEIGNEMENT PRIVÉ DU SECOND DEGRÉ

CLASSIQUE - MODERNE - ÉCONOMIQUE

CLASSES PRÉPARATOIRES AUX GRANDES ÉCOLES

Mathématiques Spéciales - Mathématiques Supérieures

ÉCOLES NATIONALES SUPÉRIEURES D'INGÉNIEURS

ÉCOLE DES HAUTES ÉTUDES COMMERCIALES

ÉCOLES SUPÉRIEURES DE COMMERCE

ÉCOLES NATIONALES VÉTÉRINAIRES

BACCALAURÉATS

BEPC

Toutes les classes de la 6^e aux terminales A B C D

Toutes sections — Toutes langues

21, RUE LONGUE

LYON

TÉLÉPH. (78) 28-12-07

THEATRE ROMAIN DE FOURVIERE

MERCREDI 12 JUIN, JEUDI 13 JUIN

à 21 h 30

CORIOLAN

de William SHAKESPEARE

Adaptation de René-Louis PIACHAUD

Mise en scène de Jean MEYER

Distribution par ordre d'entrée en scène

PREMIER CITOYEN

Jean-Louis LE GOFF

DEUXIEME CITOYEN

Jean PEMEJA

MENENIUS AGRIPPA

Fernand LEDOUX

CAIUS MARCIUS (CORIOLAN)

Claude GIRAUD

PREMIER MESSAGER

Jean-Marc AVOCAT

COMINIUS

Hubert BUTHION

SICINIUS VELUTUS

Jean MEYER

BRUTUS

Pierre LEPROUX

VOLUMNIE

Annie DUCAUX

VIRGILIE

Hélène ARIE

TULLUS AUFIDIUS

Roland FARRUGIA

LIEUTENANT D'AUFIDIUS

André SAN FRATELLO

LE HERAUT

Patrick HANNAIS

TROISIEME CITOYEN

Jacques BARRAL

PREMIER SERVITEUR

Gérard PICHON

DEUXIEME SERVITEUR

Gilbert GUILLAUD

TROISIEME SERVITEUR

Robert CHAZOT

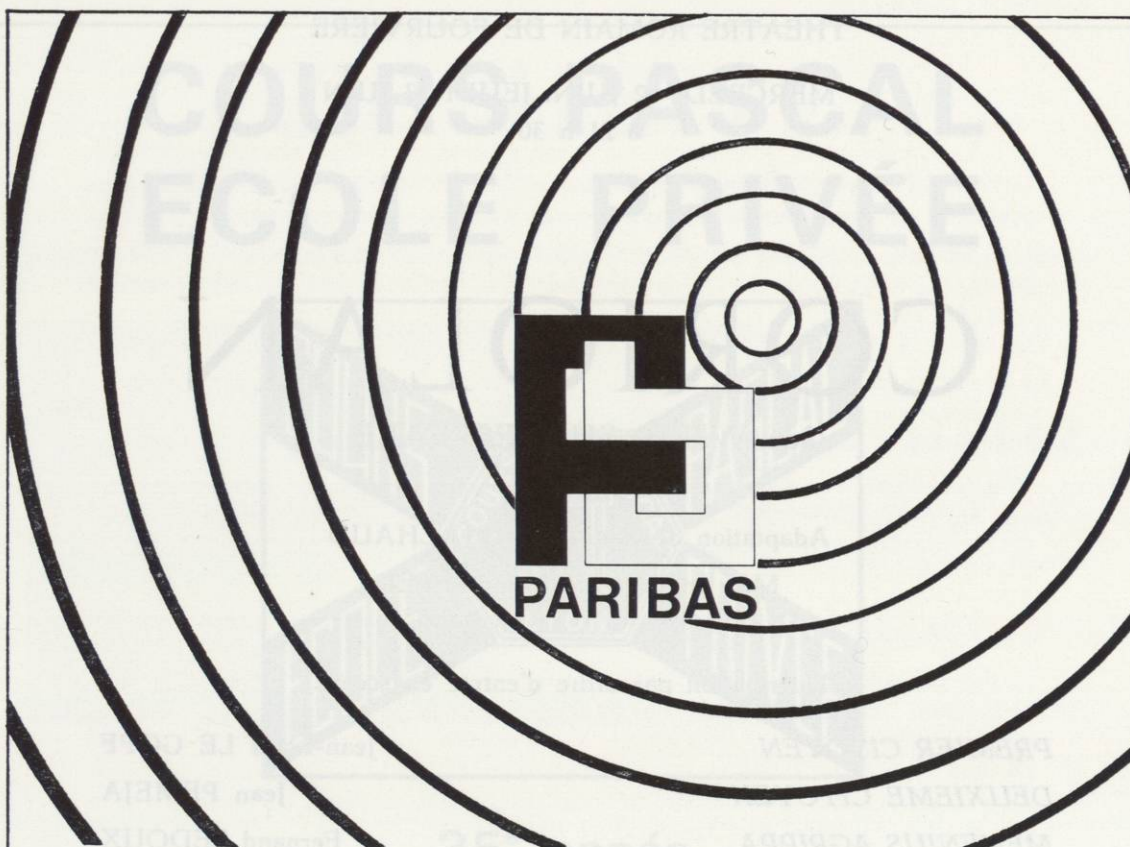
HOMMES DU PEUPLE

Philippe CLEMENT

Bernard GIRAUD

Alain BERNOUX

Jean-Pierre REBOULET



cent ans d'expérience
dans la gestion des affaires,
au service des particuliers.

Banque de Paris et des Pays-Bas

Succursale : 5, rue de la République, Lyon 1^e, tél. 28 68 84

Agence Bellecour : dans l'immeuble Sofitel,
12, rue Charles Biennier, Lyon 2^e, tél. 37 51 34. Parking

Agence des Brotteaux : 54, cours Franklin Roosevelt, Lyon 6^e. tél. 52 71 57. Parking

CORIOLAN

de William Shakespeare

« Rome l'emporte et vous doit sa victoire. Elle m'est dangereuse et peut être fatale. Mère qu'avez-vous fait ? Mais que l'événement ici-bas s'accomplisse ».

Adressées par Coriolan à Volumnie, lorsque l'action est près de s'achever, ces paroles prémonitoires font brusquement basculer dans la tragédie une œuvre qui jusque-là hésitait entre le drame et la comédie satirique.

Est-il moment plus sublime que celui où Coriolan, prenant conscience de l'abîme où il court, se résigne devant son destin et rend à sa mère la vie qu'elle lui a donnée ?

Plutarque écrit : « Marcius estimant devoir à sa mère ce qu'il eût encore dû à son père, s'il eût été vivant, ne se contenta pas de la vénérer seulement, mais à son instance et prière il prit femme de laquelle il eut des enfants.

Très jeune, elle l'envoie au combat sans craindre pour sa vie et, quand il revient le chef orné d'une feuille de l'arbre de Jupiter, elle pleure de joie.

Coriolan tient tout de la main de Volumnie, même sa femme, mais le fils n'accède-t-il pas à la vie au prix d'une cruelle ingratitude, et à la grandeur par l'absolue domination ? Ainsi la femme détruit la femme, l'épouse détruit la mère et l'enfant devenu viril doit s'éloigner de l'une et régner sur l'autre s'il veut se voir honorer du nom d'homme.

Le poids de cette loi trop humaine écrase soudain le héros qui murmure : « Celui qui ne veut pas faiblir, qu'il se détourne de la femme et de l'enfant ».

Mais il est trop tard : l'amour filial et l'amour maternel portés au plus haut point obscurcissent la raison, inclinent les âmes à la passion et, par ces voies, atteignent à la tragédie et excitent notre pitié.

Le destin de Marcius comme celui de Néron a été scellé dès l'enfance par la rigueur de l'éducation maternelle. Agrippine nourrit de faiblesses un fils qui lui échappe et qui la tue. Volumnie nourrit de forces finalement inutiles un fils dont elle provoque la perte. L'exécution de l'arrêt fatal des dieux n'est plus qu'une formalité que l'auteur, pour plus de noblesse, expédie sans même recourir à l'ingéniosité.

Les fragiles et contradictoires chronologies shakespeariennes s'accordent pour faire naître Coriolan sur les sommets, au temps d'Hamlet, de Macbeth et du Roi Lear. Ainsi point de doute sur le genre de l'ouvrage. Chose curieuse, le drame et surtout la comédie satirique, ont plus que la tragédie, souvent incomprise, assuré la popularité de la pièce.

Le drame de l'homme victime de son caractère et qui tourne son glaive contre sa patrie n'est point sans rappeler le grand Condé, Moreau et Dumouriez.

Comme le dit fort bien M. Hugh Trevor-Roper : « Shakespeare appartient à la période finale de la Renaissance, celle du Tasse, de Cervantes et de Montaigne. S'il ressent les souffrances des pauvres, s'il écrit des tragédies sur la cruauté des rois et leur insensibilité, il n'aborde jamais le problème des récriminations sociales ou politiques, Shakespeare est un aristocrate ».

Depuis une cinquantaine d'années, et à la lumière des événements qui ont bouleversé le Monde, l'aspect satirique de l'œuvre est passé au premier plan. On a voulu prendre parti pour ou contre cette plèbe qui joue ici un grand rôle bien qu'elle ne soit qu'un des ressorts de l'action.

Elle n'est certes pas flattée, mais pouvait-elle l'être ? Quel que puisse être l'orgueil de Coriolan une plèbe intelligente et courageuse n'eût point justifié sa fuite.

Shakespeare suit fidèlement Plutarque et il peint, comme il sait le faire, en s'élevant au-dessus des hommes, et non point comme fait Molière, en se mêlant à eux. Gardons-nous donc de le faire parler. La tragédie, nous l'avons dit, est ailleurs.

Et puis, ne sommes-nous pas ce soir au cinquième siècle avant la naissance du Christ, alors que Rome n'est que depuis peu de temps une République ?

Qui donc pourrait ici se reconnaître ?

Jean MEYER.

*neuvième croisière
de musique
Renaissance
en Méditerranée*

du 31 août au 15 septembre 1974



Renaissance est symphonie sur la mer musicienne

La Croisière de Musique commencera
à Toulon le

SAMEDI 31 AOUT 1974

Les participants seront accueillis
à la Gare Maritime de Toulon, et
embarqueront à bord de Renaissance,
à partir de 18 h

Renaissance appareillera à 23 h

DIMANCHE 1er SEPTEMBRE

En mer : concerts à bord

LUNDI 2 SEPTEMBRE

Malte de 14 h à 23 h
Visite de la ville et concert
dans la vieille ville

MARDI 3 SEPTEMBRE

En mer : concerts à bord

MERCREDI 4 SEPTEMBRE

Didyme : 14 h à 20 h
Concert dans le Temple d'Apollon

JEUDI 5 SEPTEMBRE

En mer : concerts à bord
Remontée du Bosphore
Arrivée à Istanbul de nuit

VENDREDI 6 SEPTEMBRE

Istanbul : visite de la ville
et concert dans un palais

*C'est dans le plus grand port de l'Adriatique,
Venise, que naquit une école où se marient l'élégance et
la silhouette, la délicatesse des contours et la grâce du profil.
Aussi n'est-ce pas par hasard que les Croisières PAQUET
ont baptisé ce bateau du plus beau nom : Renaissance.*

*Long de 150 mètres, effilé, il est fort de
12 000 chevaux qui propulsent harmonieusement
ses 12 000 tonnes. Ses stabilisateurs anti-roulis lui
permettent d'affronter même une forte houle
sans aucun désagrément pour les passagers.*

*Ponts-promenade, cabines au confort raffiné
(climatisation, téléphone, réseau intérieur de musique),
cinéma-théâtre, salon de bridge et de lecture, piscines,
gymnase, sauna, night-club :
à bord de Renaissance, la vie prend un cachet nouveau.*

*Dans la tradition d'un service et d'une cuisine
prestigieuse, l'équipage fera de vous, à chaque instant,
un invité d'honneur.*

SAMEDI 7 SEPTEMBRE

En mer : concerts à bord

DIMANCHE 8 SEPTEMBRE

Antalya : 14 h à 19 h
Concert dans le Théâtre d'Aspendos

LUNDI 9 SEPTEMBRE

Haïfa : arrivée à 14 h
Excursion, dîner et concert à Jérusalem

MARDI 10 SEPTEMBRE

Haïfa jusqu'à 14 h. Soirée en mer
Concert à bord

MERCREDI 11 SEPTEMBRE

En mer : concerts à bord

JEUDI 12 SEPTEMBRE

Katacolon de 13 h à 19 h
Excursion et concert à Olympe

VENDREDI 13 SEPTEMBRE

Catane : de 15 h à 24 h
Excursion et concert à Taormina

SAMEDI 14 SEPTEMBRE

En mer : concert à bord

DIMANCHE 15 SEPTEMBRE

Arrivée à Toulon à 13 h

avec le concours de :

Chant

Maria CALLAS
Giuseppe di STEFANO
au piano
Robert SUTHERLAND

Piano

Yury BOUKOFF
CZIFFRA
Tamas VASARY

Violon

Alexandre SCHNEIDER
Joseph SIVO
Henryk SZERYNG

Flûte

Jean-Pierre RAMPAL

Trompette

Maurice ANDRÉ

Guitare

Sébastien MAROTO

Ensemble

Orchestre Franz LISZT de Budapest
CLEVELAND QUARTET

Chef d'orchestre

Karl MUNCHINGER
Sandor FRIGYES

Danse

Marcia HAYDE
Richard CRAGUN

Conférenciers

Karl HAAS
Pierre PETIT

prix par personne

	FF	FS	FB		FF	FS	FB
BATTERIE				SALON			
Double	10 800	7 020	89 430	Double	16 400	10 660	135 790
Single	14 600	9 490	120 890	Single	21 900	14 235	181 330
SABORDS				LUXE DC			
Double	12 300	7 995	101 850	Double	19 200	12 480	158 980
Single	16 600	10 790	137 450	Single	25 900	16 835	214 450
RESTAURANT				LUXE BAINS			
Double	14 200	9 230	117 580	Double	21 400	13 910	177 190
Single	19 100	12 415	158 150	Single	29 900	19 435	247 570
THEATRE				SUITE	53 900	35 035	446 290
Double	15 500	10 075	128 340	Toutes les cabines sont climatisées et disposent d'un équipement sanitaire complet.			
Single	20 900	13 585	173 050				

Ces prix comprennent, outre les prestations habituelles : les réceptions, excursions, concerts et bar gratuits pendant toute la croisière, et l'assurance annulation. Tous ces prix peuvent être sujet à modification.

conditions générales

Inscriptions : En raison de la demande importante concernant cette croisière, les dispositions suivantes doivent être respectées :

1. Versement d'un acompte de 25 % sur le prix du billet au moment de la réservation.
2. Règlement total du solde au plus tard un mois avant le départ.

Annulations : Les retenues suivantes seront faites :

- Avant le 30 juin 1974 : 25 % de l'acompte.
- Du 1er au 31 juillet : 75 % de l'acompte.
- Du 1er au 15 août : 50 % du prix du billet.
- Après le 15 août : totalité du prix du billet.

Il est entendu et convenu pour les acomptes qu'aucune allocation de dommages et intérêts ne sera versée en sus du remboursement de ces acomptes en cas d'annulation de la croisière par l'armateur. Si des modifications au présent programme étaient rendues nécessaires, la responsabilité des organisateurs ne saurait être recherchée et aucun dédommagement ne saurait être exigé.

Assurance annulation :

1. En cas d'annulation avant le départ : — Remboursement des arrhes versées du fait d'un accident, d'une maladie, ou du décès de l'assuré, de son conjoint, de ses ascendants et descendants.
— Remboursement des arrhes versées du fait de la destruction par un incendie ou une explosion des locaux d'habitation ou professionnels occupés par l'assuré.
— Remboursement des arrhes versées en cas d'empêchement professionnel, étant entendu que cette dernière garantie est accordée dans le seul cas où l'assuré, ayant prévu d'effectuer un voyage et de se faire remplacer pendant son absence par un collaborateur qui serait lui-même dans l'impossibilité d'être présent pendant le voyage.
2. En cours de voyage : — Frais de rapatriement en cas d'interruption prématurée provenant des événements ci-dessus.

La Compagnie garantit le remboursement des frais de retour par la voie la plus directe avec remboursement des billets de retour des personnes accompagnant l'assuré, à condition qu'il s'agisse du conjoint, d'un ascendant ou d'un descendant.

Responsabilité : Pour tous les parcours autres que ceux effectués par ses navires, le présent programme est établi par la Compagnie en qualité d'intermédiaire, entre d'une part les passagers et d'autre part les transporteurs par eau, par terre, par air, les hôteliers et en général tous les prestataires de services ; il en résulte notamment que la Compagnie ne pourra, en aucun cas, être tenue pour responsable de tout accident, blessure, retard, irrégularité, perte ou vols d'effets et de bagages à main. La responsabilité de la Compagnie, en toutes circonstances, découle des clauses et conditions du billet de passage qui forme le seul contrat des parties. L'adhésion au voyage implique ipso facto l'acceptation de toutes ses clauses.

Exportation des Capitaux et Change : Veuillez vous conformer à la réglementation en vigueur.

Document de Voyage : Passeport en cours de validité.

Vaccination : Un certificat international de vaccination anti-variologique de plus de 14 jours et de moins de 3 ans est exigé. Se référer cependant à la réglementation en vigueur au moment du départ.

Vêtements : Dans la journée, la plus grande liberté peut être prise pour le choix des vêtements ; le soir, la tenue de soirée est de rigueur.

Blanchissage : Tarifs et renseignements à bord.

Téléphone Télégrammes : Un appareil téléphonique dans chaque cabine vous relie à tous les services du navire, de plus vous pourrez atteindre le monde entier ; vous pourrez recevoir et envoyer des radios-télégrammes à bord, pour cela l'indicatif international du Renaissance est : FNPF.

Coffres-forts : Une salle de coffres existe à bord, et des cases individuelles sont gracieusement mises à votre disposition pour vos bijoux et valeurs.

Courant électrique : Courant électrique : 110/115 volts alternatif. Prise de rasoir électrique dans chaque cabine.

Photographe : Un photographe voyage avec vous, et ses clichés pris sur le vif vous aideront à fixer vos souvenirs.

Coiffeur : Un salon de Haute Coiffure est à votre disposition.

Service religieux : Un aumônier catholique voyage avec nous et célèbre la messe chaque matin.

Médecins : Les soins médicaux sont donnés aux frais des passagers.

Gymnase : Un masseur-kinésithérapeute est à votre disposition pour massages, gymnastique médicale, rééducation, mécanothérapie et séances de «sauna finlandais».

**CROISIÈRES
PAQUET**

Croisière de Musique
Organisateur :
Cie des Croisières Paquet
Direction artistique : A. Borocz

RENSEIGNEMENTS ET INSCRIPTIONS :



*neuvième croisière
de musique
Renaissance en Méditerranée*

Bulletin de participation

M. _____ Adresse : _____

_____ Téléphone : _____

Accompagné de : _____

Désire participer à la Croisière de Musique à bord de « Renaissance »

Place en cabine double au prix de _____ Par personne

Place en cabine simple au prix de _____ Par personne

Date : _____ Signature : _____

Bulletin à renvoyer à votre agent de voyages
accompagné d'un acompte de 25 % par personne.

ODEON DE FOURVIERE

DIMANCHE 16, LUNDI 17, MARDI 18 JUIN

à 21 h. 30

Splendeur et mort de Joaquín Murieta

de Pablo NERUDA

par la COMPAGNIE DU TOURNEMIRE

Direction

Alain BAUGUIL

Dramaturgie

Jean TALLARON

Dispositif scénique et éclairage

Dominique BASSET

Musique composée par

Jean PEYLET

flûte, tarka, clarinette, saxophone

Alain BERT

guitare, chant

Didier BIFFI

percussions

Laurence APITHY

guitare, chant

Costumes

Maquettes : Jacques BOULIER

Réalisation : Raymonde GARLAND

CHANTEUSE NOIRE (*Chœur féminin*)

Laurence APITHY

VOIX DU POETE

Dominique BASSET

JEAN TROIS DOIGTS

Alain BAUGUIL

CHEVALIER ESCROC - CHEF DES TRAVESTIS

Jean-Marie BOYER

MUSICIEN VAGABOND

Didier BIFFI

MUSICIEN VAGABOND

Alain BERT

UN GUEUX et UN CHILIEN

Armand CHAGOT

ALBERTO REYES DIT ROND-DE-CUIR

René FRIARD

PUCE D'OR (*Chœur féminin*)

Cécile GREFFET

CHANTEUSE BRUNE (*Chœur féminin*)

Aimée GUILLARD

UNE CHILIENNE (*Chœur féminin*)

Christine NIBOULIES

UN CHILIEN (*tous instruments à vent*)

Jean PEYLET

LE PETIT MARCHAND DE JOURNAUX

Serge RUEST

LE CORYPHEE - UN TRAVESTI

DON VICENTE - L'INDIEN ROSEMBO JUAREZ

Jean TALLARON

SPLendeur ET MORT DE JOAQUIN MURIETA

*« Le fantôme de Joaquín Murieta
parcourt encore la Californie.
Par les nuits de lune, on le voit
traverser, chevauchant son cheval
haineux, les déserts de Sonora
ou disparaître dans les solitudes
de la Sierra Madre mexicaine ».*

Pablo NERUDA.

En montant « Splendeur et mort de Joaquín Murieta », la Compagnie du Tournemire entend réaliser avec des moyens simples — mise en scène éclatée dans l'espace, peu de décors mais mise en valeur du costume, des accessoires — un spectacle vigoureux et poétique, et orienter son travail dans le sens où la « magie » du théâtre débouche sur la prise de conscience. Car cette pièce de Neruda est une pièce politique, c'est la prise de conscience d'un simple aventurier chilien, Joaquín Murieta, pour qui l'or de la Californie se transforme en révolte contre l'injustice et l'humanité. Racisme, esclavagisme, exploitation de l'homme dans le travail, tels sont les thèmes de cette pièce qui conduisent finalement à deux idées : la révolte et la vengeance. Joaquín Murieta est le vengeur, le rebelle sud-américain. « Sa tête coupée a réclamé cette cantate et je l'ai écrite non seulement comme un oratorio insurrectionnel, mais comme un acte de naissance ».

Aujourd'hui, l'histoire de Joaquín Murieta redouble de signification et cela ne peut que nous éclairer dans notre travail, comme cela ne peut qu'encourager les Joaquín du temps présent dans leur lutte. Et si comédiens et musiciens choisissent de dire, de chanter, de danser cette « farce tragique », ce « mélodrame-pantomime », c'est dans le but de projeter au cœur même des spectateurs la foi du poète, le refus de l'oppression, et la certitude que l'homme peut servir l'homme plutôt que l'exploiter.

Alain BAUGUIL.



Olivier Messiaen



MUSIQUE

PARTITIONS CLASSIQUES — FOURNITURES SCOLAIRES

PIANOS

LOCATION - VENTE NEUF ET OCCASION

ENTRETIEN - REPARATION - LOCATION

GITARES

DISQUES

ÉTS E. POFERL

FONDÉS EN 1912

18, avenue de Saxe-LYON-6^e

Tél. 24-45 19

HOSTEIN

décoration

meubles, tissus, luminaires

ancien et contemporain

angle rues Bonnel-Boileau

LYON (Part-Dieu)

Téléph. 60-09-50

OPERA DE LYON

LUNDI 17 JUIN

à 21 heures

CONCERT

Avec le concours

du Maître Olivier MESSIAEN et Yvonne LORIOD
aux deux pianos

de Jeanne LORIOD
aux ondes Martenot

LES VISIONS DE L'AMEN

pour deux pianos

- Amen des Etoiles, de la Planète à l'Anneau
- Amen des Anges, des Saints, du Chant des Oiseaux
- Amen de la Consommation

TROIS PETITES LITURGIES DE LA PRESENCE DIVINE

pour chœur et orchestre

- Antienne de la Conversation Intérieure
- Séquence du Verbe, Cantique Divin
- Psalmodie de l'Ubiquité par Amour

ORCHESTRE DE LYON

ET CHŒUR DES ELEVES DU CONSERVATOIRE

sous la direction de
Michel LOMBARD



MEUBLES
chauvin

**un ton
au
dessus!**

PROVINCE
PUBLICITE
HAVAS

MEUBLES
chauvin

NEUVILLE SUR SAONE Tél. 91-31-72

CONCERT OLIVIER MESSIAEN

« VISIONS DE L'AMEN - 1942 »

Pour deux pianos

avec

Yvonne LORIOD

Olivier MESSIAEN

*« Amen, parole de la Genèse, qui
est l'Apocalypse de l'ouverture.
Amen, parole de l'Apocalypse,
qui est la Genèse de la consom-
mation ».*

(Ernest HELLO)

Amen revêt quatre sens différents :

- Amen, que cela soit ! l'acte créateur.
- Amen, je me sou mets, j'accepte. Que votre volonté soit faite !
- Amen, le souhait, le désir, que cela soit, que vous vous donniez à moi et moi à vous !
- Amen, cela est, tout est fixé pour toujours, consommé dans le paradis.

En y joignant la vie des créatures qui disent Amen par le fait même qu'elles existent, j'ai essayé d'exprimer les richesses si variées de l'Amen en 7 visions musicales.

TROIS PETITES LITURGIES DE LA PRESENCE DIVINE (1944)

I. — ANTIENNE DE LA CONVERSATION INTERIEURE

II. — SEQUENCE DU VERBE, CANTIQUE DIVIN

III. — PSALMODIE DE L'UBIQUITE PAR AMOUR

Piano solo : Yvonne LORIOD

Onde Martenot : solo : Jeanne LORIOD

Orchestre placé sous la direction de Michel LOMBARD

Les « Trois petites Liturgies » ont été écrites du 15 novembre 1943 au 15 mars 1944.

La musique des « Trois petites Liturgies » est avant tout une musique de Couleurs. Les « modes » que j'y utilise sont des couleurs harmoniques. Leur

PIERRES
PRÉCIEUSES



MONTRES
& BIJOUX

CHAMBAT

Fabricants - Joailliers - Experts

4 MAGASINS
A LYON

61, cours Lafayette

LYON 6

67, avenue Maréchal-Foch

LYON-6

42, Cours Gambetta

LYON-7

Centre Commercial du Pérolier

ÉCULLY



LA CENTRALE
IMMOBILIÈRE

18, quai Général-Sarrail, 69454 LYON, CEDEX 3

Tél. (78) 52-60-60 (6 lignes)

*Vous propose le plus grand choix d'appartements neufs
et notamment :*

à **CALUIRE** 5, rue Jean-Petit (près « Mammouth »)

« LES PRUNUS »

Un bel immeuble de bon standing entouré de verdure
(arbres centenaires - vastes balcons)

Appartements de 49 à 101 m² - Livraison printemps 1975

juxtaposition et leur superposition donnant : des bleus, des rouges, des bleus rayés de rouge, des mauves et des gris tachés d'orangé, des bleus cloutés de vert et cerclés d'or, la pourpre, l'hyacinthe, le violet, et la rutilance des pierres précieuses : rubis, saphir, émeraude, améthyste — tout cela en draperies, en vagues, en tournolement, en spirales, en mouvements entremêlés. Il y faut ajouter mes recherches rythmiques : rythmes non rétrogradables, canons rythmiques, emploi des décîtâlas de l'Inde antique — et aussi emploi percutant du piano, du vibraphone et du célesta (qui évoque le « gamelang » de Bali et de Java) : les rythmes et les timbres choisis accentuent encore les couleurs et leurs mouvements.

Le poème des « Trois petites Liturgies » a été écrit par le musicien en même temps que la musique et pour la musique. Il n'a donc aucune prétention littéraire. Et malgré son apparence surréaliste, il énonce des vérités théologiques, avec des termes humblement empruntés à l'Écriture sainte.

L'idée principale étant « *La présence Divine* », les trois parties sont dédiées à trois genres de *Présence*. La première partie : « *Antienne de la Conversation Intérieure* », est dédiée à Dieu présent en nous. La deuxième partie : « *Séquence du Verbe, Cantique Divin* », est dédiée à Dieu présent en lui-même. La troisième partie : « *Psalmodie de l'Ubiquité par Amour* », est dédiée à Dieu présent en toutes choses. Ces notions inexprimables ne sont pas exprimées — elles restent dans l'ordre d'un éblouissement de couleurs...

Olivier MESSIAEN.



SERVICE RAPIDE - GROUAGES

PARIS - LYON - SAINT-ETIENNE - MARSEILLE - CANNES - NICE - et le Sud-Est

LILLE - CALAIS - CAUDRY et le Nord - NANCY

BORDEAUX - BEZIERS - TOULOUSE et le Sud-Ouest

LAMBERT et VALETTE S.A.

LYON : 43-47, rue Creuzet (7^e) (face 56, avenue Jean-Jaurès) - Tél. 72.95.71 (3 l.)
17, rue Childebert (2^e) - Tél. 37-45-75 - Télex : LAMBVAL LYON 34-092

CONTAINERS - TRANSPORTS INTERNATIONAUX

AGENCE EN DOUANE

JO-BOIS

GALAXIE

DÉCORATEUR

ENSEMBLIER

concessionnaire exclusif à Lyon
meubles par éléments

FLÖTOTTO®

une nouvelle manière de vivre

2 et 8 rue de Marseille 69007 Lyon tél. (78) 72-01-37

Etude et devis établis gracieusement

Catalogues sur demande

SALLE MOLIERE

MARDI 18 JUIN

à 21 heures

V^e CONCOURS INTERNATIONAL D'IMPROVISATION

ORGUE - PIANO CLASSIQUE - PIANO JAZZ

Sous la présidence de Pierre COCHEREAU

Des concours de piano, de violon, de chant, s'organisent un peu partout. Ils consacrent des doigts, des cordes vocales, une somme de travail ; ils valorisent une technique.

Le concours lancé par le Festival de Lyon il y a huit ans et qui demeure unique en Europe est très différent. L'improvisation est un don du ciel. On ne l'acquiert pas ou si peu ! C'est l'étincelle bienheureuse qui jaillit au contact d'un thème, comme la rencontre de deux courants à haute fréquence. C'est la chevauchée d'un rêve fouettée par les impulsions secrètes du cœur. C'est le subtil départ vers des horizons dont on ne sait pas très bien au départ ce qu'ils vous découvriront de merveilleux. En un mot c'est un grand mouvement d'âme.

Encore faut-il l'appuyer sur deux doigts de technique et un minimum de rudiments harmoniques. Mais c'est en fait le plus humain des concours, car il permet de découvrir la sensibilité profonde d'un être, unissant à la fois son esprit et son cœur.

Les claviers de l'orgue et du piano se prêtent à merveille à ces jeux de la création vivante allant du plaisant au sévère, des nobles chevauchées classiques au sourire du jazz.

L'éminent Maître Pierre Cochereau, organiste de Notre-Dame de Paris, sera l'arbitre de ce match musical de haut rang.

R. P. C.

Création septembre

CENTRE DE DANSE DE LYON

40 ter, rue Vaubecour, LYON 2^e

**DANSE CLASSIQUE - MODERN DANCE
JAZZ - TAP DANCE - YOGA...**

Centre d'étude, d'animation et d'information

Travail au magnétoscope Séminaires

Professeurs résidents et invités

COURS POUR FILLES ET GARÇONS

Débutants - Intermédiaires - Avancés - Professionnels

Cours spéciaux : pré-danse enfants de 6 à 8 ans
simultanés (enfants-parents)
adultes
garçons

DIRECTEUR-ANIMATEUR : Lucien MARS, de l'Opéra de Paris,
ex-professeur et assistant de V. Biagi
au Ballet de Lyon.

RENSEIGNEMENTS-INSCRIPTIONS : Tél. 60-90-51 poste 798 (12 h à 14 h)

THEATRE ROMAIN DE FOURVIERE

JEUDI 20 - VENDREDI 21 JUIN

à 21 heures

LE BALLET DE LYON

Direction artistique : Vittorio BIAGI

Direction musicale : Jean-Marc COCHEREAU

PULSATIONS

Rythmes de Vittorio BIAGI

7^e SYMPHONIE

BEETHOVEN

L'ARLESIENNE (création)

BIZET

avec la participation de

Daniel ADJOU, Susana AGUERO, Julio ALVAREZ, Alain ASTIE,

Patrick AZZOPARDI, Bernard BERNARD, Vittorio BIAGI,

Bénédicte BILLIET, Gilles BRINAS, Paola CAVOLLA,

Catherine DELENTE, Maryse DELENTE, Carmen DELGADO,

Hélène DIOLOT, Marie-Christine FIATTE, Christine FIELD,

Catherine IMBERT, Jean-Pierre MARTAL, Claude MAZODIER,

Joyce MERKLE, Roberto NIEDDU, Antonio de ROBERTIS,

Ruth SCHICKENDANTZ, Hélène STRZELBICKA, Imre VARADY,

Hugo VERRECHIA, Anatoly YANOWSKY.

« PULSATIONS »

Chorégraphie et rythmes pour percussions de Vittorio BIAGI

Création Avril 1970

Trois percussions de jazz, sur de simples rythmes, évoquent les pulsations du cœur humain. En fait les danseurs créent autant le rythme de la batterie que la batterie elle-même crée le rythme de leur danse.

Ce ballet n'est pas seulement une présentation de la Compagnie, c'est aussi une mise en condition des danseurs et une introduction au spectacle qui suit, tout le langage académique étant employé à une expression contemporaine.

Vittorio BIAGI.

XXIX° FESTIVAL DE LYON

Théâtre Romain de Fourvière

Jeudi 20 - Vendredi 21 Juin à 21 heures

Le Ballet de Lyon

L'ARLESIENNE

Décors et costumes : Christian FERAUGE

Le rôle de FREDERI sera dansé par Jean-Pierre MARTAL et
celui de l'Ami de FREDERI par Patrick AZZOPARDI.

PERSIA

collection prestigieuse
de
TAPIS PERSANS

maison iranienne
d'import-export



ARCHÉOLOGIES
*du II^e millénaire avant J.C.
au XVII^e siècle*



ART ARTISANAL
DE PERSE



Tapis ghom, dim. de 2,15 × 1,33 m. Collection Persia

12, place Maréchal-Lyautey, 69006 LYON - Tél.: 24-25-11

Aux 8 et 9 rue Auguste-Comte

ANTIQUAIRES

**CHARLES
BALAY**

MEUBLES - SIÈGES XVIII^e

TABLEAUX

TAPISSERIES

OBJETS DE COLLECTION

**ROGER
GROS**

MEUBLES XVIII^e

TABLEAUX - DESSINS

OBJETS D'ART

**JEAN PAUL
DUMAS**

SPÉCIALISTE BOIS DORÉ

MIROIRS, CONSOLES, ETC...

PENDULES

MEUBLES XVIII^e



Distribution

1^{er} Tableau : Toute la compagnie

2^e Tableau : Hélène DIOLOT — Alain ASTIE — Jean-Pierre MARTAL

3^e Tableau :

Susana AGUERO — Julio ALVAREZ
Patrick AZZOPARDI, Gilles BRINAS, Antonio de
ROBERTIS, Claude MAZODIER, Roberto NIEDDU,
Anatole YANOWSKY.
Paola CAVOLLA, Catherine DELENTE, Maryse DELENTE,
Carmen DELGADO, Marie-Christine FIATTE,
Joyce MERKLE.

4^e Tableau :

Bénédicte BILLIET — Hélène STRZELBICKA — Ruth
SCHICKENDANTZ.

5^e Tableau :

Daniel ADJOU, Julio ALVAREZ, Patrick AZZOPARDI,
Bernard BERNARD, Gilles BRINAS, Antonio de ROBERTIS,
Jean-Pierre MARTAL, Claude MAZODIER, Roberto
NIEDDU, Hugo VERRECHIA, Anatoly YANOWSKY,
Imre VARADY.

Final : Vittorio BIAGI et toute la compagnie.

« 7^e SYMPHONIE »

Musique : Ludwig Van Beethoven

Chorégraphie : Vittorio BIAGI

Décors et costumes : Bernard DAYDE

Création Octobre 1971

C'est en partant de l'expression de Wagner, qui désignait la 7^e Symphonie comme étant « l'Apothéose de la Danse », que j'ai eu l'intention de situer cette symphonie et de lui donner une dimension chorégraphique.

Chacun des quatre mouvements représente pour moi un moment de la vie d'un artiste :

- l'impulsion créatrice,
- la réflexion,
- la force vitale nécessaire à la création,
- l'accomplissement et la fin.

Vittorio BIAGI.

SCHIMMEL



PIANOS
de tous styles
et toutes marques

GRANGE PIANOS

GRANGE ORGUES

24, rue Thomassin, LYON
Tél. 37-89-71



Orgue de salon CONN (U.S.A.)
COURS - LOCATION - VENTE

**BOUVIER
DISQUES**



DISQUES
CLASSIQUE - JAZZ
VARIÉTÉ

Location places spectacles

Festival de Lyon-Opéra
Théâtre des Célestins
T.N.P.
Salle Rameau
Théâtre du 8^e

Distribution

1^{er} Mouvement : Adagio vivace

Vittorio BIAGI, Hélène DIOLOT, Catherine IMBERT,
Jean-Pierre MARTAL, Alain ASTIE,
et toute la compagnie.

2^e Mouvement : Allegretto

Vittorio BIAGI, Catherine IMBERT.

3^e Mouvement : Scherzo

Bénédicte BILLIET, Alain ASTIE,
Paola CAVOLA, Joyce MERKLE, Hélène STRZELBICKA,
Ruth SCHICKENDANTZ, Carmen DELGADO.
Gilles BRINAS, Daniel ADJOU, Claude MAZODIER,
Hugo VERRECHIA, Roberto NIEDDU.

4^e Mouvement : Allegro con Brio

Toute la compagnie.

L'ARLESIENNE

Musique de Georges BIZET

Chorégraphie de Vittorio BIAGI

Le célèbre drame d'Alphonse Daudet, mis en musique par Georges Bizet, nous conte une brûlante histoire d'amour qui endeuillera une vieille famille patriarcale.

Frédéri, épris d'une mystérieuse Arlésienne mais convaincu de son indignité, doit renoncer à l'épouser ; sombrant dans la démence, il se suicidera le jour même de la fête du pays.

Vittorio BIAGI.

Distribution

FREDERI

Patrick AZZOPARDI

BALTHAZAR

Anatole YANOWSKY

MITIFIO

Julio ALVAREZ

L'INNOCENT

Daniel ADJOU

ROSE MAMAI

Hélène DIOLOT

VIVETTE

Bénédicte BILLIET

L'ARLESIENNE

Susana AGUERO

UNE SERVANTE

Ruth SCHICKENDANTZ

L'AMI DE FREDERI

Jean-Pierre MARTAL

et toute la compagnie

ODEON DE FOURVIERE

LUNDI 24, MARDI 25, MERCREDI 26 JUIN
à 21 h 30

COMPAGNIE DE LA MOUCHE

Yvonne, Princesse de Bourgogne

de Witold GOMBROWICZ

Traduction de C. JELENSKI et G. SERREAU

Mise en scène : Bruno BOEGLIN

YVONNE

LE ROI

LE CHAMBELLAN

LA REINE

ISABELLE

LE PRINCE

CYRILLE

CYPRIEN

TANTE

VALENTIN

INNOCENT

UNE DAME DE LA COUR

PREMIER DIGNITAIRE

DEUXIEME DIGNITAIRE

Daniel GEIGER

Christian CAPEZZONE

Claude COSTECHAREYRE
et Henri VILLARD

Louis DJEDIR

Marie DUPIN

André LIGEON-LIGEONNET

Jacques KALBACHE

Bruno SACHEL

Agnès TARDY
et Monique BOEGLIN

Christian CUTZAK

Patrice THOMERE

Marie-Paule LAVAL

Lionel ASTIER

François PASCAL

« YVONNE PRINCESSE DE BOURGOGNE »

de Witold GOMBROWICZ

« Yvonne, Princesse de Bourgogne » est la première pièce de Witold Gombrowicz. Ecrite en 1935, elle a été publiée dans la revue littéraire « Skamander », précédée du résumé suivant dû à l'auteur :

Acte I : Le Prince Philippe se fiance à l'inappétissante Yvonne, car il se sent offensé dans sa dignité par l'aspect désastreux de la jeune fille. De plus, esprit libre, il n'obéira pas à la répulsion naturelle qu'inspire cette désagréable personne. Le Roi Ignace et la Reine Marguerite acceptent les fiançailles de leur fils par crainte du scandale dont Philippe les menace s'ils refusent.

Acte II : Il se trouve qu'Yvonne tombe amoureuse du Prince. Surpris par cet amour, le Prince se sent tenu d'y répondre. Il souhaiterait l'aimer à son tour.

Acte III : La présence d'Yvonne à la cour royale fait naître d'étranges complications. Les fiançailles du Prince suscitent railleries et commérages. Le silence, la sauvagerie, la passivité d'Yvonne mettent la famille royale dans une situation difficile. Ses disgrâces naturelles déclenchent de dangereuses associations d'idées, chacun y trouvant comme un reflet de ses propres imperfections ou de celles d'autrui.

Une épidémie de rires malsains frappe la Cour. Le Roi se souvient de ses anciens péchés. La Reine, secrètement graphomane, ne peut plus se cacher à elle-même l'horreur que lui inspirent ses propres poèmes : elle découvre qu'ils ressemblent à Yvonne.

Naissent des soupçons absurdes. La bêtise et le non-sens progressent de jour en jour. Chacun le sent ; le Prince le voit bien, lui aussi, mais ne sait comment y remédier : il se sent lui-même absurde par rapport à Yvonne. Dès lors, comment pourrait-il se défendre ? Il croit avoir trouvé une parade efficace : il embrasse publiquement une dame de la Cour et se fiance à elle, après avoir rompu avec Yvonne. Mais une vraie rupture est impossible : le Prince sait qu'Yvonne pensera toujours à lui, qu'elle imaginera à sa manière le bonheur du jeune couple, Yvonne le tient. Il décide de la tuer.

Acte IV : Le Roi, le Chambellan, la Reine, le Prince essaient — chacun pour son propre compte — de tuer Yvonne. Mais la tuer directement est au-dessus de leurs forces : l'acte paraît trop absurde, aucune raison formelle ne le justifie. Toutes les conventions s'y opposent.

Bestialité, sauvagerie, bêtise et non-sens ne cessent de croître. Sur le conseil du Chambellan, ils décident d'organiser le meurtre en sauvegardant toutes les apparences de la majesté, de l'élégance, de la supériorité. L'entreprise réussit. La famille royale retrouve la paix.

Witold GOMBROWICZ.

dixième croisière de musique renaissance aux caraïbes

5 au 18 janvier 1975

Avec le Concours de : Piano : B. JANIS - G. GRAFFMAN - J. KLEIN — Flûte : J.P. RAMPAL — Violon : A. SCHNEIDER -
I. STERN - S. MILANOVA — Trompette : Maurice ANDRE — Chant : J. NORMAN — Ensemble : ENGLISH CHAMBER
ORCHESTRA — Danses : J.P. BONNEFOUS - P. Mac BRIDE

La liste définitive des artistes participant à cette croisière sera communiquée ultérieurement.

Escales : PORT EVERGLADES — SAN JUAN — ANTIGUA — MARTINIQUE — BARBADOS — CURACAO —
SAINT DOMINGUE — PORT EVERGLADES.

Entretien à bord de Renaissance :
Maurice ANDRE et Pierre PETIT



Danses sur le Pont de Renaissance :
Carolyn CARLSON et Larrio EKSON



Concert dans le Patio d'un Couvent à CARTAGENE



HENRYK SZERYNG — ORCHESTRE FRANZ LISZT de Budapest — Concert à Bord de Renaissance.

Renseignements : Cie des Croisières PAQUET — 5, boulevard Malesherbes — 75008 PARIS — Tél. : 266-57-59

OPERA DE LYON

MERCREDI 26 JUIN

à 21 heures

MUSIQUE RUSSE

D'HIER ET D'AUJOURD'HUI

SINFONIETTA GOUTSOULE

en la mineur

SKORIK

Vivace - Allegretto - Andante

CONCERTO N° 2

CHTCHEDRINE

Dialogues

Improvisation

Contrastes

} sans interruption

au piano Nicolaï PETROV

SYMPHONIE MANFRED

TCHAIKOVSKI

— Lento lugubre - appassionato

— Vivace con spirito

— Andante con moto

— Allegro con fuoco

ORCHESTRE DE LYON

Direction

Alexandre LAZAREV

DELORME

GLACIER
CHOCOLATIER
PATISSIER

*meilleur ouvrier
de France*

5, avenue Maréchal-de-Saxe, Lyon
Tél. 52.20.68



rideaux et voilages
litterie - couvertures
couvre-lits
tissus d'ameublement
tentures murales
passementerie
travaux tapissiers
stores intérieurs
tapis et moquettes

fournitures pour
hôtels, pensions, cliniques
et administrations

devis et livraison gratuits

Nos spécialistes

réalisent selon votre choix
l'aménagement le plus parfait
de votre intérieur.

**RAOUL
COURTIEU**

24^{bis}, place bellecour • lyon 2

téléphone (78) 37-26-38

frais de parking remboursés

SINFONIETTA GOUTSOULE EN LA MINEUR (1964)

La Sinfonietta goutsoule de Miroslav Skorik est une adaptation de la musique du film « *Les chevaux de feu* », qui dépeint la vie pittoresque des Goutsouls, petite ethnie vivant dans les montagnes perdues d'Ukraine subcarpathique et qui a conservé intacts de nombreux aspects de son folklore. Cette œuvre reprend avec brio les thèmes de la musique populaire d'Ukraine ; ses rythmes de danse endiablés et ses possibilités d'expression orchestrale y sont utilisés d'une manière particulièrement riche et généreuse.

CONCERTO N° 2 POUR PIANO ET ORCHESTRE (1967)

Le premier mouvement ou dialogue du piano solo et de l'orchestre, et des différents groupes orchestraux, abonde en heurts et contrastes.

Le deuxième mouvement ou improvisation dans le style du scherzo et de la toccata, se développe librement, fusionnant avec les intonations du folklore russe.

Le troisième mouvement ou contrastes utilise les matériaux sonores dans leurs contenus différents qui s'opposent. Leur développement ininterrompu conduit au crescendo puis au final.

MANFRED - POEME SYMPHONIQUE, OP. 58

A la première, le 23 mars 1886, *Manfred* fut accueilli favorablement. Tchaïkovski s'en déclara satisfait et ce sentiment fut partagé par tout son entourage, comme par la critique.

On retrouve en *Manfred* les qualités et les défauts de maintes autres pages de Tchaïkovski. Cette œuvre conserve cependant d'assez belles proportions et son unité ne peut être niée. Elle est construite comme une véritable symphonie et sa manière rappelle assez le Berlioz de la *Symphonie fantastique* et d'*Harold en Italie*.

Claude FRISSARD.

MUSEE DES ARTS DECORATIFS

JEUDI 27 JUIN

à 21 heures

MUSIQUE DE CHAMBRE

Avec

Ennemond TRILLAT et

Milan BAUER

SUR LES PAS DE MOZART

L'ENFANT ECOUTE

1764-1765	Paris	Schobert Andantino
1764-1765	Londres	Haëndel Larghetto et allegro Violon et piano
1764-1765	Londres	Jean Chrétien et Philippe Emmanuel Bach Presto - Allegro
1770	Bologne	Padre Martini Sicilienne

MOZART

1778	Paris	Sonate en mi mineur Piano et violon	K 304
1784	Vienne	La sonate à Thérèse von Trattner	K 457
1784	Vienne	Rondo de la sonate en mi bémol Piano et violon	K 454
1788	Vienne	Adagio en si mineur	K 540
1789	Leipzig	Gigue	K 574
1789	Vienne	Andante et variations Piano et violon	K 547

THEATRE ROMAIN DE FOURVIERE

MARDI 2 - VENDREDI 5 JUILLET
à 21 heures

AIDA

de Giuseppe VERDI

(en italien)

Direction musicale : Maurizio ARENA

Direction générale : Louis ERLO

Mise en scène : Gaston BENHAÏM

Dispositif scénique : Jacques RAPP

Chorégraphie : Vittorio BIAGI

Chef des chœurs : José AQUINO

Chefs de chant : Germaine BOULARD — Madeleine CHARVET

Ecole de danse : Professeur Janine NOIRCLERC

AIDA

Annabelle BERNARD

AMNERIS

Stella SILVA

RADAMES

James KING

AMONASRO

Louis QUILICO

LE ROI

Louis HENDRIKX

RAMPHIS

Pali MARINOV

LE MESSAGER

Jacques SAZY

LA GRANDE PRETRESSE

Annie TASSET

ORCHESTRE DE LYON

Chœurs des Opéras de MONTE-CARLO

D'AVIGNON ET DE LYON

SCHOLA WITKOWSKI

BALLET DE LYON

Profitez du Festival de Lyon pour visiter



LE SALON DU PIANO ET DE L'ORGUE

EXPOSITION PERMANENTE
UNIQUE DANS LE SUD-EST

25 marques mondiales

GUILLARD - BIZEL

2 rue d'Algérie

5 rue Constantine

27-12-98 — LYON — 28-44-22

Venez essayer toutes nos marques de prestige

PIANOS

STEINWAY - SAUTER - YAMAHA - KAWAI
RAMEAU - RONISCH - PETROV - BENTLEY - etc.

Modèles droits et à queue

et nos célèbres PIANOS RUSSES en exclusivité

Nous avons obtenu de nos fabricants des
PRIX EXCEPTIONNELS

VOUS POUVEZ EN PROFITER

ORGUES

JOHANNUS et VISCOUNT en exclusivité
HAMMOND - YAMAHA - FARFISA - WURLITZER

HARPES

SALVI et LOUNATCHARSKOVO

CLAVECINS

AMMER et LINDHOLM

Location-vente - Leasing - Prêt personnel

N'attendez pas la rentrée pour choisir votre piano !

Giuseppe VERDI

10 octobre 1813 - 27 janvier 1901

Singulière destinée que celle de Verdi, né dans le village de Roncole, entre Parme et Crémone. Envoyé à Busseto, il travaille avec Provesi, Maître de Chapelle et termine son éducation musicale à Milan. Refusé au Conservatoire de cette ville, il travaille alors avec Lavigna, Chef d'Orchestre de la Scala, qui fut réellement son maître.

Dès 1839, il compose un premier opéra : « Oberto, Conte di San Bonifacio » fort bien accueilli tandis que le second « Un giorno di regno » fut un échec complet.

Le véritable succès commence avec « Nabuchodonosor » (1842). Vient ensuite : « Macbeth (Florence 1847) ; « Rigoletto » (Venise 1851) ; « Le Trouvère » (Rome 1853) ; « La Traviata » (Venise 1853) ; « Les Vêpres Siciliennes » (Paris 1855) ; « Don Carlos » (Paris 1867) ; « Aïda » (Le Caire 1871) ; « Otello » (Scala Milan 1887).

« Le Requiem » s'intercale dans cette vaste production ; il fut écrit à la mémoire du poète Manzoni en 1873 ; le Quatuor à cordes en mi mineur date aussi de 1873.

Dans la plupart de ses Opéras, Verdi, tout en utilisant les mêmes procédés techniques, le même type de personnage, ne cesse de nous étonner par sa force expressive et le don inné de la mélodie émouvante. Sans gonfler démesurément la symphonie, comme le fait si justement remarquer Stravinsky, Verdi trouve des accents justes, qui ne ressemblent jamais aux procédés du drame wagnérien.

Le génie de Verdi est appliqué, paysan même, lucide, intuitif et libre. Il s'accorde aussi bien à l'époque garibaldienne qu'à la lumineuse technique de Palestrina. Enfin l'homme est généreux à l'extrême et le plus beau compliment qu'on puisse lui faire est de dire que sa musique lui ressemble.

Jean-Guy BAILLY.

Autour d'AIDA

En 1870, Du Locle fait parvenir à Verdi, parmi plusieurs éventuels sujets de livrets, quatre petites pages constituant un « scénario » égyptien original. Et c'est le coup de foudre pour Verdi, qui « sent » immédiatement la couleur de l'ouvrage et son allure générale. Le thème lui-même a été de toutes pièces inventé par l'égyptologue français Mariette, qui dirige les fouilles à Thèbes. Sur ce thème primitif, qui fait revivre l'antique Egypte des Pharaons, Du Locle a un peu brodé, et ce qu'il a présenté à Verdi est un scénario parfaitement construit, où se sent la manière de l'auteur dramatique. L'année 1870 va être tout entière consacrée à la création de cette Aïda, pour laquelle, outre Mariette et Du Locle, Verdi fera appel à un librettiste italien, Ghislanzoni. Il faut dire que les circonstances dans lesquelles doit être créé cet opéra sont assez particulières et réclament tous les soins de Verdi. Il s'agit en

effet d'une œuvre originale écrite pour le tout nouveau Théâtre Italien du Caire, et qui doit être montée pour célébrer, quoique avec un peu de retard, l'ouverture du canal de Suez !

Bientôt le surintendant des théâtres du Khédive, Draveth Bey, annonce à Verdi que *Aïda* va pouvoir être représentée. De cette façon, *Aïda* sera créée au Caire et presque aussitôt redonnée à Milan, à la Scala. Une excellente exécution, avec le Chef d'Orchestre Bottesini, un « plateau » remarquable, assurent, à la veille de Noël 1871, le triomphe d'*Aïda* au Caire. Mariette lui-même avait surveillé la mise en scène. Devant un public international, et des critiques venus du monde entier, la nouvelle œuvre de Verdi apporte la preuve de la jeunesse toujours renouvelée de son auteur.

extraits de *Verdi*
par Pierre PETIT.

AIDA

L'ARGUMENT

Acte I - 1^{er} Tableau

Le palais du roi à Memphis. L'armée éthiopienne est aux portes de Thèbes. Radamès, capitaine des gardes, apprend du Grand Prêtre Ramfis qu'il va être nommé général en chef. Il rêve gloire et amour : il aime l'esclave *Aïda*, mais est aimé d'Amneris — fille du roi — qui surprend le secret des jeunes gens. Voici le roi et la Cour, et un messenger annonce l'avance de l'ennemi commandé par le roi Amonasro. A ce nom *Aïda* tressaille : c'est son père ! Radamès est proclamé chef de l'armée. Chant de guerre. Restée seule, *Aïda*, qui a elle aussi crié « Vers nous reviens vainqueur », est déchirée entre sa patrie et son amour, elle appelle la mort.

2^e Tableau

Le temple de Vulcain. Ramfis, Radamès, les prêtres et prêtresses implorent la protection de Phta. Radamès reçoit le voile d'argent sacré.

Acte II - 1^{er} Tableau

Chez Amneris. La princesse, entourée de ses esclaves qui la parent, chantent ou dansent, appelle l'objet de ses vœux... Mais voici *Aïda*. Amneris feint de la plaindre de la défaite des Ethiopiens, et lui annonce la mort de Radamès. *Aïda* se trahit. Mais non : Amneris l'a trompée, il vit ! A *Aïda* qui la supplie, sa rivale oppose arrogance et menace.

2^e Tableau

Une porte de Thèbes. Devant la Cour, l'armée victorieuse défile au son des trompettes et des chœurs de triomphe. Ballet. Triomphe de Radamès, qui fait entrer les prisonniers ; parmi eux est, en simple officier, Amonasro. *Aïda* a un mouvement vers lui. Amonasro reconnaît être son père, mais atteste que le roi est mort. Les Ethiopiens implorent la clémence des vainqueurs. Radamès intercède. Le Pharaon accorde la liberté aux prisonniers — sauf pour *Aïda* et son père — et offre sa fille à Radamès, au désespoir d'*Aïda*.



James King



Spécialisé uniquement dans le piano depuis 1828

PIANOS BARUTH

10, rue Constantine - LYON 1^{er} - TÉL. 28-29-67

AGENT DIRECT

PLEYEL - GAVEAU - ERARD

En exclusivité, importation directe :

BECHSTEIN - GROTRIAN-STEINWEG - BLÜTHNER

Agent officiel :

W. HOFFMANN - RIPPEN - CRAMER

OCCASIONS - LOCATIONS

ACCORDS - RÉPARATIONS - ÉCHANGES



Paul BON

canapés, tables, tissus, lampes

4, rue Paul-Chenavard - Tél. : 28-26-37



STELLA SILVA
"AMNERIS" in AIDA

Acte III

Les bords du Nil, la nuit, près du temple d'Isis, d'où s'élève un hymne. D'une barque descendent Amneris et Ramfis qui vont prier pour l'union de la princesse avec Radamès. Aïda paraît : elle attend Radamès, inquiète de la décision qu'il prendra. Elle pleure sa patrie perdue. Survient Amonasro qui a compris l'amour de sa fille et veut en tirer parti : il réussit à la convaincre d'obtenir de Radamès la révélation du chemin emprunté par ses troupes. Il se cache. Voici Radamès qui dit son amour à Aïda. Elle finit par le décider à fuir en Ethiopie. Insidieusement, elle lui demande par quels chemins ils pourront éviter les armées égyptiennes. Il lui révèle ce secret militaire. Amonasro se montre et lui dit son véritable rang. Radamès est désespéré de sa trahison. Mais ils sont surpris par Amneris et Ramfis. Radamès se laisse arrêter. Aïda et son père s'enfuient.

Acte IV - 1^{er} Tableau

Le palais. Amneris se lamente : Radamès va mourir. Elle le fait venir : elle obtiendra sa grâce s'il consent à ne plus revoir Aïda. Il refuse et il est emmené au jugement, au désespoir d'Amneris. Ramfis et les prêtres se dirigent vers la crypte du jugement. Radamès est condamné à être enseveli vivant, et les protestations d'Amneris n'y feront rien.

2^e Tableau

Le temple de Vulcain où Radamès est enfermé. Il tourne ses pensées vers Aïda. Mais celle-ci est secrètement venue partager son sort. Tandis qu'au-dessus d'eux les prêtres invoquent « l'immense Phta », et qu'Amneris en deuil prie pour son aimé, Radamès et Aïda se redisent une ultime fois leur amour.

extraits de *Verdi*
de Jean MALRAYE.

THEATRE ROMAIN DE FOURVIERE

LUNDI 8, MARDI 9 JUILLET

à 21 h. 30

Ballet National de Cuba

LE LAC DES CYGNES
(2^e acte)

Musique : Tchaïkovski
Chorégraphie d'après Marius Petitpa-Ivanov

GRAND PAS DE QUATRE

Musique : Cesare Pugni
Chorégraphie : Alicia Alonso

Entracte

CONJUGAISON

Musique : arrangement musical de I. Calvez
Chorégraphie : Alberto Alonso

Entracte

COPPELIA (3^e tableau)

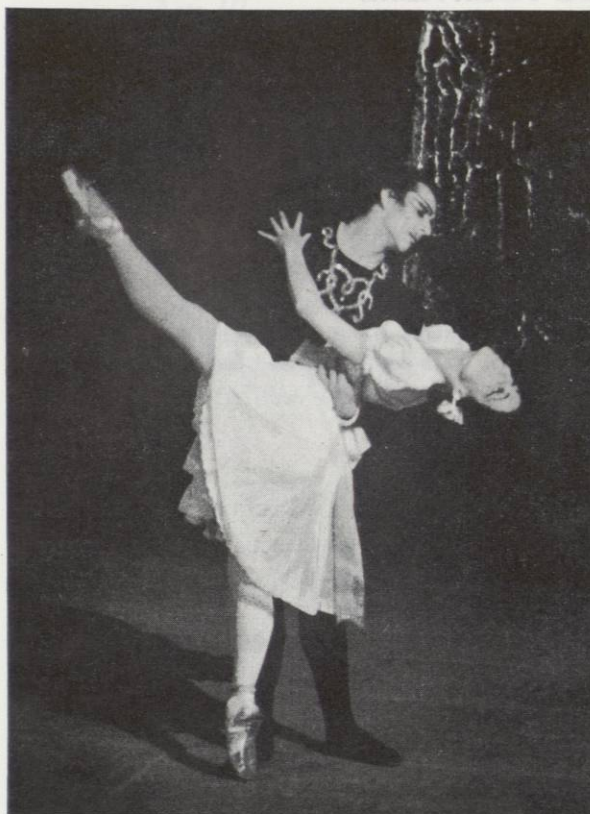
Musique : Leo Delibes
Chorégraphie : Alicia Alonso d'après Saint-Léon

LE BALLET NATIONAL DE CUBA

Des circonstances inattendues ont fait de Cuba l'un des Centres les plus florissants du Ballet Classique.

La Compagnie Nationale Classique de Cuba peut se placer sur le même rang que les Troupes Soviétiques, grâce à la valeur de son école, l'une des plus remarquables dans le monde du ballet actuel.

Le ballet est né à Cuba, grâce à une danseuse géniale, Alicia Alonso, l'une des plus grandes ballerines de notre temps. Avec son mari, Fernando Alonso, et son beau-frère Alberto, Alicia Alonso fonda dans son pays une



HOMMAGE A MARCEL PEHU

Scène du ballet
LE PETIT CHAPERON ROUGE

interprété par
Alain Marty, de l'Opéra de Paris
et Michèle Martano,
élève de l'école de danse classique

Noëlla BORDONI

Membre fondateur A.F.M.D.C.

15, rue d'Alsace-Lorraine - Lyon 1^{er}
Tél : (78) 28 - 27 - 97 et 33 - 18 - 44

GEORGES

CHAUSSUR

LES MEILLEURES MARQUES
LES MEILLEURS CHAUSSANTS

UNIC — EMERAUDE — BALLY-Suisse
TESTONI — CHARLET — VARESE

49, rue Président-Edouard-Herriot, LYON-Cordeliers





troupe de danse dès 1948, qui s'appelait à l'époque « Compagnie de Ballet Alicia Alonso ». Malgré les difficultés que les fondateurs ont dû surmonter, ils parvinrent à donner des spectacles à la Havane et dans les provinces de Cuba. Plus tard, ils firent des tournées en Amérique Latine et aux Etats-Unis.

En 1950, fut fondée également une académie de danse, qui fournissait à la troupe rebaptisée par la suite « Le Ballet de Cuba », des éléments nouveaux. Le Ballet devint très vite l'une des plus puissantes expressions de la Culture Cubaine.

Ce fut en 1959 que la Compagnie fut réorganisée, et reçut des subsides importants de l'Etat. Elle commença de nombreuses tournées, aussi bien en Amérique Latine, qu'en U.R.S.S., en République de Chine, en Pologne, et d'autres pays de l'Est et de l'Europe.

En 1966, Le Ballet National de Cuba parut à Paris au Festival International de danse, où la version de « Gisèle », créée par Alicia Alonso, reçut le Grand Prix.

Entre-temps, l'Ecole forma des danseurs remarquables, grâce à l'enseignement prodigué par Fernando et Alicia Alonso, qui ont su amalgamer, dans un style très personnel, les tendances des Ecoles Russe, Italienne, Nord-Américaine et Anglaise.

Le répertoire du Ballet National de Cuba est extrêmement vaste. Il comprend les « classiques » les plus célèbres, dont une version remarquable de « Gisèle », « Coppelia », etc., ainsi que des œuvres modernes, de forme contemporaine.

Le siège du Ballet Cubain est le Théâtre Garcia Lorca à la Havane. Tous les ans, un Festival International de Ballet a lieu dans ce théâtre. Y participent, les Etoiles en renom, venues de tous les pays, aussi bien de Russie Soviétique, que de France, Grande-Bretagne, Roumanie, Japon, etc.

Si cette expansion du ballet fut possible, dans un pays dont la tradition est si neuve, c'est certainement grâce au talent étonnant d'Alicia Alonso, et à l'intelligence et à l'expérience de son mari.

Avec le « Ballet-Théâtre Américain », Alicia Alonso parut à Paris en 1950, au Palais de Chaillot, révélant au public son art étonnant, fait de féminité, de suavité, et basé sur une virtuosité rarement atteinte.

Sa dernière création « Carmen », conçue pour elle par Alberto Alonso, lui apporta de nouveaux lauriers et fut filmée en cinémascope par l'Institut du Cinéma Cubain. Cette femme consacra toute sa vie à son art, malgré un terrible handicap qui la priva de danse pendant deux ans : elle perdit la vue en plein essor de sa carrière, et dut subir de nombreuses opérations. Sa ténacité, la force de sa volonté, lui permettent pourtant d'exercer son art avec une ferveur rarement atteinte, et sa vue particulièrement délicate n'affecte en rien la beauté de son travail.

Si Alicia Alonso reste la Reine du Ballet Cubain, elle a autour d'elle de brillantes jeunes danseuses, dont le style magnifique avait produit une immense impression en Europe.

Le partenaire habituel d'Alicia Alonso est le danseur soviétique Azari Plissetski, le frère de la grande Etoile Maya Plissetskaya.

EXPOSITION MUSÉE DES BEAUX-ARTS

MARTA PAN
ANDRE WOGENSCKY
ROBERT WOGENSKY

Une même famille, trois artistes ! Tous trois travaillent en complémentarité : André, architecte bien connu, auteur de la Maison de la culture de Grenoble, de la Préfecture de Nanterre, de l'Université de Beyrouth ; Robert, peintre et cartonnier, auteur de « Augure », « Horizon », « Grand vol roux » ; l'épouse d'André, Marta, sculpteur dont les œuvres en terre-cuite, en bois, en polyester, en plexiglas, révèlent une totale maîtrise de la matière et un esprit de géométrie et de finesse hors du commun. Chacun indépendant et libre, même quand le Maître d'œuvre orchestre une construction dont ils seront les animateurs. Il était passionnant de pouvoir présenter trois personnalités semblables. Le Musée de Lyon est heureux d'avoir eu son appel entendu.

disques J B P

29, rue Royale

69001 LYON

Tél. (78) 28.33.19 et 27.25.36

J B P A COLLABORE AUX FESTIVALS DE LYON DEPUIS 1958

J B P a enregistré :

Fernand Raynaud, Le Quartet de Lyon,

Los Chacos

(Grand Prix international Charles Cros 1970),

Duke Ellington

Studio d'enregistrement équipé
en 8 pistes 1 pouce, machines scully
Echo EMT-140, Filtres Pultec
compresseurs et limiteurs Fairchild
gravure stéréo Westrex 3D
DOLBY system

Edouard Herriot, Jean Rostand,
Ennemond Trillat, Denise Ballanche,
Janine Desgeorge, Henri Guillemain,
Sylvie Mercier

LES ASSURANCES GROUPÉES s.a.

SOCIÉTÉ DE COURTAGES D'ASSURANCES

57, 59, rue Rachais - 69361 LYON CEDEX 2

TEL. : 72-25-67

Président Directeur Général

Roger de BREYNE

Directeur

Henri-Antoine de BREYNE

Toutes Assurances - Toutes Branches - Toutes Compagnies

Visite à domicile sur rendez-vous

que vous
les aimiez...

jeunes
frais
élégants
subtiles
aimables
fruités
moelleux
sévoux
secs
friands
bouquetés
gouleyants
onctueux
musclés
vigoureux
corsés
savoureux
capiteux
généreux

une seule adresse :

MALLEVAL

le spécialiste des vins fins

**11, rue Emile-Zola
LYON
depuis 1869**

SOFITEL

un souriant accueil...



La cour de l'Hôtel de Ville



N° 1750

CE PROGRAMME
ÉDITÉ PAR LA VILLE DE LYON
A ÉTÉ IMPRIMÉ PAR AUDIN

PUBLICITÉ DIONET

SOCIÉTÉ DES EAUX MINÉRALES DE CHARBONNIÈRES

UN ILOT DE VERDURE EN RÉGION LYONNAISE

- **CASINO**

SALONS DE JEUX OUVERTS TOUTE L'ANNEE
BOULE - ROULETTE - BACCARA - BLACK-JACK

- **RESTAURANT LA SANGRIA**

TOUS LES JOURS DEJEUNER D'AFFAIRES
et DINER DANSANT AUX CHANDELLES

- **HOTEL DES BAINS** ★ ★ ★ N N

DANS UN PARC — TOUTES CHAMBRES AVEC SALLE DE BAINS
SALONS DE REUNIONS — CONDITIONS POUR SEMINAIRES

- **LE GRAND-CERCLE**

BANQUETS — CONFERENCES — SOIREES DANSANTES
(jusqu'à 400 personnes)

- **ÉTABLISSEMENT THERMAL**

ET CENTRE DE RÉADAPTATION FONCTIONNELLE

RHUMATISMES — DERMATOSES — TROUBLES CIRCULATOIRES
REEDUCATION APRES AFFECTIONS RHUMATOLOGIQUES,
NEUROLOGIQUES, ORTHOPEDIQUES ET TRAUMATOLOGIQUES

TOUS RENSEIGNEMENTS

TEL. : (78) 48-32-30 - TELEX : 33373 PERMEROP LYON CODE 100

SOCIÉTÉ DES EAUX MINÉRALES DE CHARBONNIÈRES

69260 CHARBONNIERES-LES-BAINS



chabot promotion

réalise
une construction d'avant-garde
sur un site deux fois millénaire

la résidence des les hauts de st. just

rue des tourelles (par la rue de trion) - lyon-5

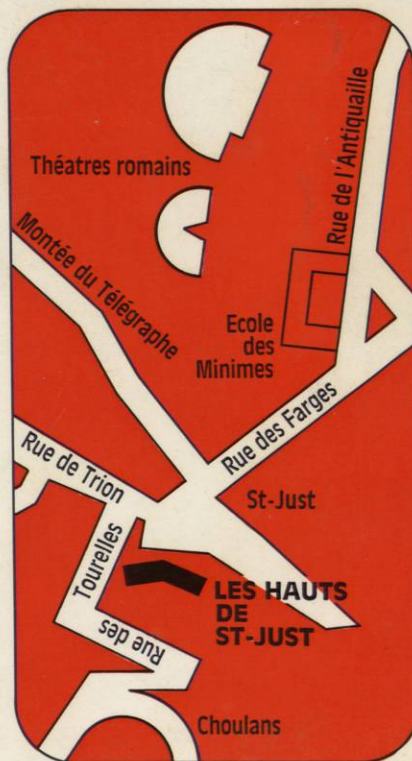
Des appartements de 34 à 160 m² + loggias
ou terrasses surplombant le confluent, livrables début 76

- Le chauffage électrique intégré
- Des matériaux de choix ● De vastes espaces verts
- Tennis ● Piscine ● Club-house...

Une résidence de vacances
où il fera bon vivre toute l'année

APPARTEMENT MODÈLE

Rue des Tourelles, tous les jours, même dimanche
de 14 h 30 à 18 h 30



RENSEIGNEMENTS ET VENTE



bureaux immobiliers de serin

39, quai Joseph-Gillet (ex-quai de Serin) 69004 Lyon
Tél. (78) 29.03.21

XXIXe FESTIVAL DE LYON

Musée des Arts Décoratifs

Jeudi 27 Juin à 21 heures

Le Concert de Musique de Chambre est annulé par suite de
l'indisposition passagère d'Ennemond TRILLAT.

avec

HARMONIE

Entrez dans la musique par la grande porte.

Tous les mois.

HARMONIE est une très belle revue mensuelle, vouée à la musique. Chaque mois, HARMONIE vous offre une analyse spectrale du monde musical. A tous les niveaux.

les festivals

Au cours de l'année, dans ses différents numéros et au mois de juin dans un numéro spécial, HARMONIE rend compte de l'activité intense des festivals en France : annonce des programmes, représentations lyriques, entretiens avec les principaux responsables, problèmes de politique artistique, manifestations parallèles, concours internationaux, etc.

les disques

Une analyse critique de toute la production mensuelle. Chaque mois 80 nouveautés : tout est écouté, sélectionné, commenté. Du compte rendu fouillé de chaque production exceptionnelle à la mention des rééditions, nos critiques offrent un panorama complet et un guide sans cesse à jour de la discothèque de l'Honnête Homme contemporain. Cette activité critique est complétée par des discographies comparées, des points complets sur des auteurs, des informations en avant-première sur les souscriptions... au total, un indispensable guide d'achat.

les hommes

Un guide de la vie musicale, HARMONIE vous rappelle le calendrier des concerts, de l'Opéra, des festivals. En plus des échos du monde musical, d'une analyse des nouveaux livres, chaque numéro d'HARMONIE vous propose quelques articles de fond. Entretiens avec les grands interprètes, essais sur les formes musicales anciennes, réflexion sur la musique contemporaine et sur les problèmes actuels de la vie musicale.

la technique

La Haute-Fidélité est un domaine mouvant, délicat et coûteux : une rubrique technique dissèque les nouveaux appareils, donne des conseils pratiques, des adresses...

Qui fait HARMONIE ? Qui est derrière HARMONIE ? HARMONIE est une revue totalement indépendante, créée pour combler un vide de l'information musicale. Garantie d'impartialité : les signatures de nos collaborateurs, critiques écoutés, les signatures des plus grands compositeurs, chefs d'orchestre, instrumentistes. Garantie de qualité : HARMONIE s'adresse aux mélomanes, à ceux qui savent être exigeants. Sans esprit de chapelle, dans un langage simple, HARMONIE se veut un instrument de connaissance. Lisez au moins une fois HARMONIE, pour entendre s'ouvrir les portes du monde musical.

un cadeau du festival

en échange de ce bon valable jusqu'au 1er septembre, vous pouvez vous abonner à la revue musicale française HARMONIE au prix exceptionnel de **55f.** au lieu de 75.



Veuillez m'envoyer le dernier exemplaire d'HARMONIE sans aucun engagement de ma part.



S'IL ME CONVIENT, j'aurai la possibilité de m'abonner au prix de 55 F (sans disque cadeau) ou 59 F (avec l'un des disques-cadeau indiqués dans la revue)



S'IL NE ME PLAÎT PAS, je le retournerai dans les cinq jours sans avoir à justifier mon refus et sans être tenu à quoi que ce soit.

A *mon nom*

Écrire en majuscule d'imprimerie s.v.p.

le *prénom*

Signature *adresse*

.....
code postal

ville

A faire parvenir à :

HARMONIE- BP 10- 37170 CHAMBRAY-les-TOURS