

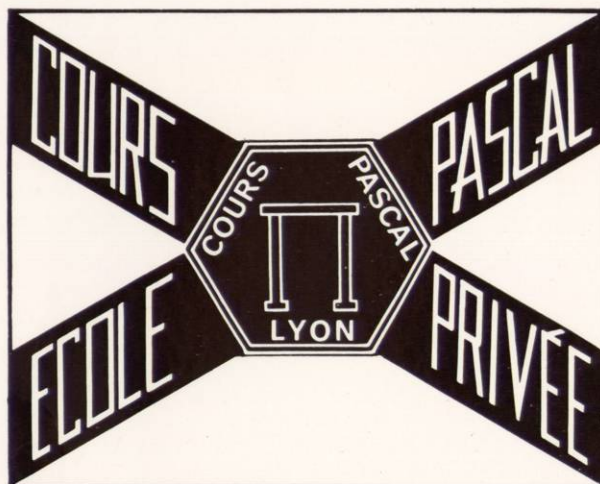
XXXII^e FESTIVAL DE LYON



LA MOSAÏQUE DES JEUX DU CIRQUE
TROUVÉE EN 1806 RUE JARENTE A LYON
MUSÉE DE LA CIVILISATION GALLO-ROMAINE

9 JUIN - 8 JUILLET 1977

COURS PASCAL ÉCOLE PRIVÉE



38^e année

EXTERNAT SURVEILLÉ

*Tous les devoirs se font à l'établissement
L'élève n'a plus que ses leçons à apprendre chez lui*

JEUNES GENS ET JEUNES FILLES

ENSEIGNEMENT PRIVÉ DU SECOND DEGRÉ

CLASSIQUE - MODERNE - ÉCONOMIQUE

CLASSES PRÉPARATOIRES AUX GRANDES ÉCOLES

Mathématiques Spéciales - Mathématiques Supérieures

ÉCOLES NATIONALES SUPÉRIEURES D'INGÉNIEURS

ÉCOLE DES HAUTES ÉTUDES COMMERCIALES

ÉCOLES SUPÉRIEURES DE COMMERCE

ÉCOLES NATIONALES VÉTÉRINAIRES

BACCALAURÉATS

BEPC

Toutes les classes de la 3^e aux terminales ABCD

Toutes sections — Toutes langues

21, RUE LONGUE

LYON

TÉLÉPH. (78) 28-12-07

XXXII^e FESTIVAL DE LYON

9 JUIN - 8 JUILLET 1977

ORGANISÉ PAR LA VILLE DE LYON

sous le haut patronage du

MINISTRE DE LA CULTURE
ET DE L'ENVIRONNEMENT

Direction de la musique, de l'art lyrique et de la danse
Caisse nationale des monuments historiques

du

MINISTRE DES AFFAIRES ETRANGERES

Association Française d'Action Artistique

du

SECRETARIAT D'ETAT AU TOURISME

de la

SOCIETE DES AUTEURS, COMPOSITEURS
ET EDITEURS DE MUSIQUE

DIRECTION GÉNÉRALE

Robert PROTON de La CHAPELLE

ORGANISATEURS ARTISTIQUES

Louis ERLO - Jean ASTER

Directeurs de l'Opéra de Lyon

Albert HUSSON - Jean MEYER

Directeurs du Théâtre des Célestins

LE FESTIVAL DE LYON

est membre de l'Association Européenne des Festivals
et de l'Association des Festivals Internationaux de France

Hier, le Comédie Bar...



**Aujourd'hui
l'Helvétie**

avant et après
le spectacle

BRASSERIE DE L'HELVETIE

4, boulevard des Brotteaux
69006 LYON

Tél. 24-38-18

*Gratinée, Grillades,
Spécialités
jusqu'à 1 h du matin*

MAGASINS / LOCAUX EN ÉTAGES
ATELIERS / ENTREPOTS / USINES
SE TROUVENT AU CABINET

LYON - OMNIUM

*Le spécialiste à Lyon des ventes et achats de tous locaux
commerciaux et industriels*

Entre vendeur et acquéreur il n'est meilleur Ambassadeur
que



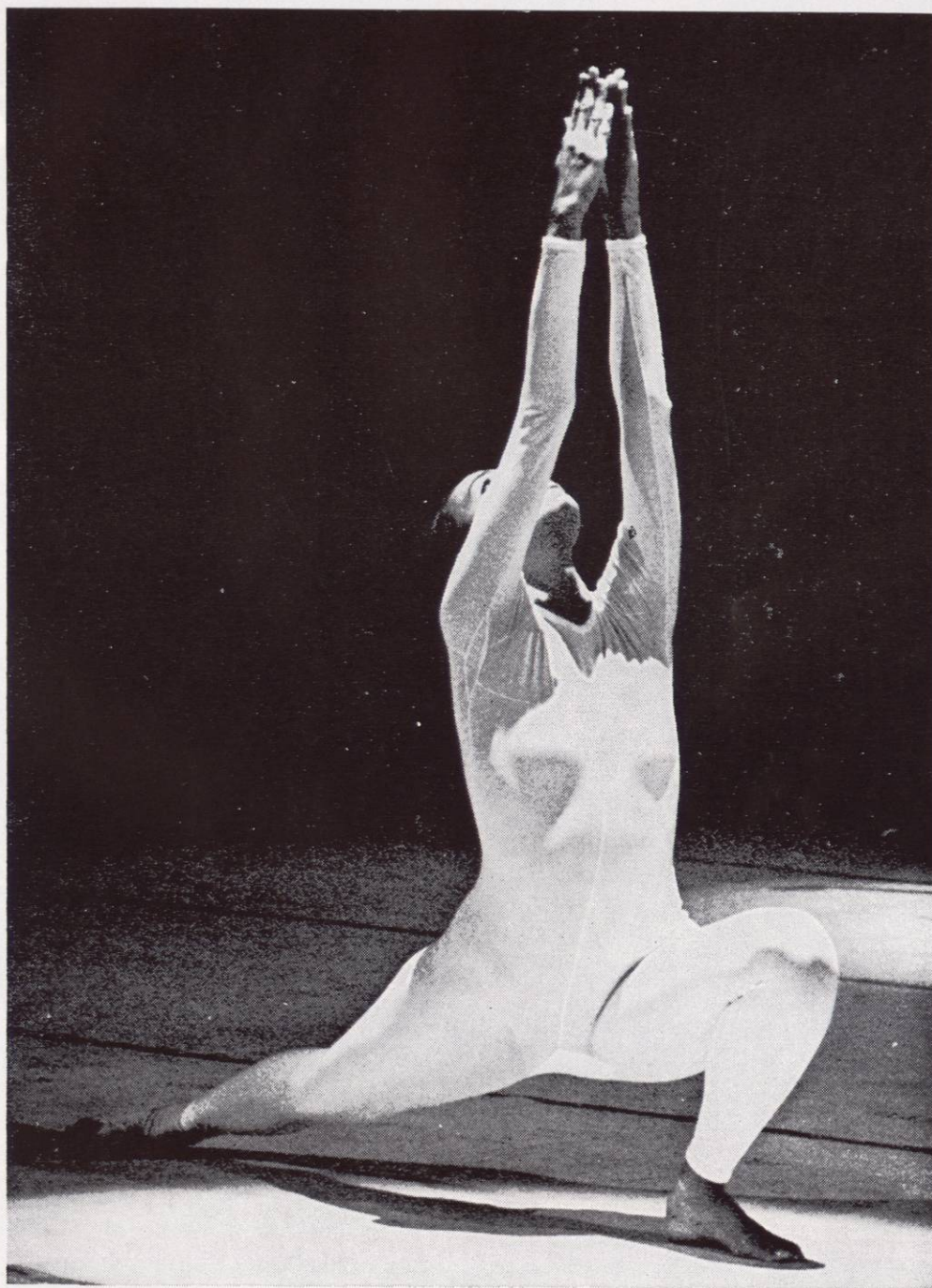
"Lyon - Omnium"

65, rue de la République, 69002 LYON

Tél. : (78) 42-53-17



ACADEMIE LINE TRILLAT



DANSE

20, rue des Capucins,
69001 LYON

Renseignements : 37-09-75
tous les jours sauf samedi
de 12 h à 14 h
le lundi de 11 à 17 h

MUSIQUE

5, petite-rue des Feuillants,
69001 LYON

Renseignements : 28-52-34
du lundi au vendredi
de 14 à 19 h

THÉÂTRE

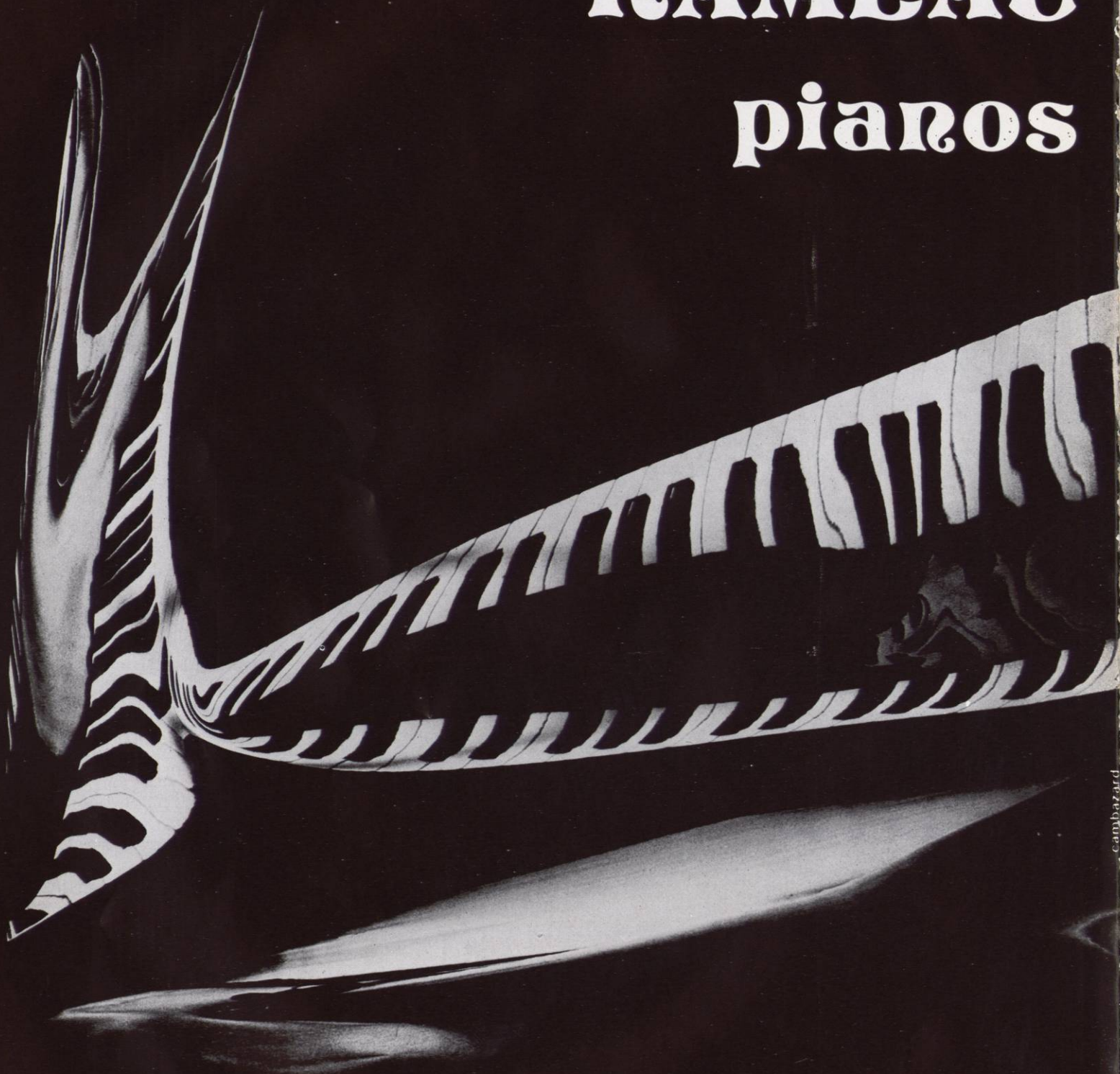
Arcane Théâtre
12, rue Pizay, 69001 LYON

Renseignements : 27-18-00
du mardi au samedi
de 17 à 19 h

LINE TRILLAT présentera son école de danse
à l'auditorium les 22 et 23 octobre prochains

RAMEAU

pianos



héritier de la tradition française

250 points de vente

PRÉFACE

Une fois de plus, aux portes de l'été, Lyon redevient la cité d'accueil largement ouverte aux artistes de toutes disciplines.

Et à la foule de nos visiteurs, curieux tout à la fois de retrouver les souvenirs de l'antique Cité romaine et de découvrir la capitale moderne de notre région.

De hanter nos gradins de pierre avant de s'aller recueillir dans la quiétude de notre Auditorium...

C'est le miracle, chaque année renouvelé, de ce Festival que j'ai le privilège de présider pour la première fois.

A parcourir son programme aux nuances si riches, comment ne pas évoquer l'émouvante apostrophe qu'en ce Théâtre Romain de Fourvière — où se pressait, il y a deux millénaires une foule, comme la nôtre, avide d'émotions — lançait mon illustre prédécesseur Edouard Herriot :

*« Ainsi sur notre chère et vénérable terre de Lyon
s'éveillent les idées et les images.
Je les vois surgir dans cette enceinte... ».*

Place donc aux joies de l'esprit et des yeux.

Que traversant les siècles et se rejoignant, Shakespeare et Goldoni, Stravinski, Boulez et Maurice Jarre viennent à nous.

Et que nos interprètes lyonnais communient fraternellement dans le culte de l'Art, de l'Intelligence et de la Beauté avec les artistes de tous pays.

Notre Ville, à juste titre, est fière de les recevoir.

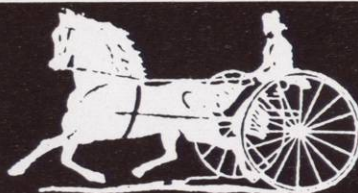
Francisque COLLOMB,
Maire de Lyon.



57, pl. de la République
LYON

LE SPÉCIALISTE DE L'HOMME

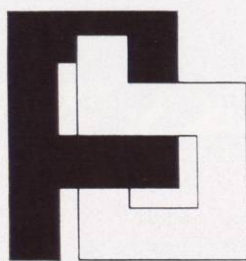
Tél. (78) 37-06-34



87, rue Pt.-Herriot
LYON-2 Tél. 42-47-57

CELINE
PARIS

18, rue Childebert
LYON-2 Tél. 37-32-32



PARIBAS

cent ans d'expérience dans la gestion des affaires
met à la disposition des particuliers et entreprises un service « personnalisé »

Banque de Paris et des Pays-Bas

Succursale : 5, rue de la République, Lyon 1^{er} - Tél. 28-68-84

Agence Bellecour : dans l'immeuble Sofitel, 12, rue Charles Biennier, Lyon 2^e - Tél. 37-51-34 - Parking

Agence des Brotteaux : 54, cours Franklin Roosevelt, Lyon 6^e - Tél. 52-71-57 - Parking

OPERA

JEUDI 9 JUIN

à 21 heures

ORCHESTRE ET CHŒURS
de la
PHILHARMONIE DE CRACOVIE

Passion selon Saint-Luc

de Krzysztof PENDERECKI

sous la direction du Maître

Chefs des chœurs : Adam PALKA - Bronislawa WIETRZNY

STEFANIA WOYTOWICZ : Soprano

ANDRZEJ HIOLSKI : Baryton

LEONARD A. MROZ : Basse

LESZEK HERDEGEN : Récitant



MUSIQUE

PARTITIONS CLASSIQUES — FOURNITURES SCOLAIRES

PIANOS

LOCATION - VENTE NEUF ET OCCASION
ENTRETIEN - REPARATION - LOCATION

GITARES DISQUES

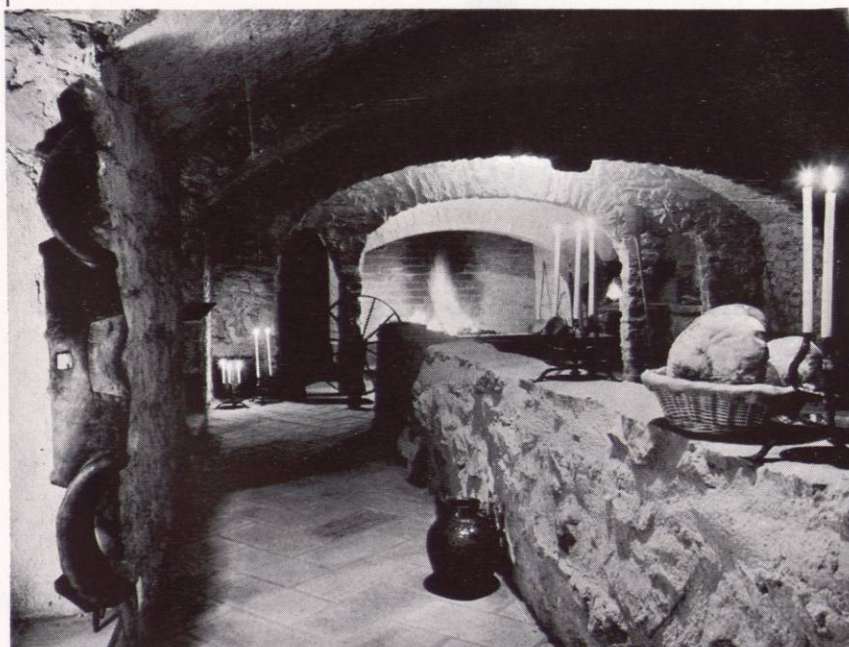
E^{TS} E. POFERL

FONDÉS EN 1912

18, avenue de Saxe - LYON-6^e

Tél. 24-45-19

Commanderie des Antonins



BAR RESTAURANT ARTISANAT

30, quai Saint-Antoine
69002 Lyon - T. (78) 37-19-21

Ouvert à midi (du lundi au
vendredi) et tous les soirs
jusqu'à 1 h du matin
(Dimanche compris)

Dans l'immense salle capitulaire des Antonins (XIII^e siècle) cuisine à l'ancienne, au bois, devant vous : viandes de premier choix, pâtisseries naturelles sortant du vieux four

Parking facile

KRZYSZTOF PENDERECKI

Krzysztof Penderecki est le compositeur de la *Passion selon Saint-Luc* comme Schoenberg est celui du *Pierrot lunaire*, Boulez celui du *Marteau sans maître*. La *Passion selon Saint-Luc* est véritablement l'œuvre-enseigne du compositeur polonais. Pourtant, aussi importante soit-elle par sa façon de faire accéder le grand public à la musique dite « d'avant-garde » et de donner un rayonnement irrésistible au vieil oratorio pour soli, chœur et orchestre, la *Passion* n'est qu'une étape de la carrière de Penderecki, jalonnée de beaucoup d'autres réussites.

Celui que l'on considère aujourd'hui comme le chef de file de la musique polonaise pour la seconde moitié du xx^e siècle est né à Debica en 1933 et a fait l'essentiel de ses études musicales à Cracovie avec Malawski et Wiechowicz. Sa première manifestation publique est éclatante : en 1959, il envoie anonymement trois partitions au Concours de l'Union des Compositeurs Polonais, *Psaumes de David*, *Emanations* et *Strophes*, et recueille les trois premiers prix.

A partir de ce succès, la recherche de Penderecki va s'orienter dans trois directions bien définies. Il se passionne pour le timbre en lui-même. Timbre des instruments à cordes en premier lieu, dont il parviendra à diversifier les modes d'émission et les couleurs de façon étonnante. Timbre de la voix chantée qui ne l'intéresse pas tant pour le texte lui-même que pour la sonorité des mots (*Dimensions du temps et du silence*, 1959-1961).

Parallèlement, il envisage l'écriture musicale sous un angle considérablement élargi. Son écriture devient volontiers schématique et utilise des signes nouveaux, tels que points, lignes, flèches (*Thrène*, *Anaklasis*). Et s'il reste parfois fidèle à une certaine technique héritée de l'Ecole de Vienne, il n'hésite pas à aller chercher les éléments de son langage dans des domaines très éloignés et jusqu'au grégorien (*Psaumes de David*, *Stabat Mater*).

Enfin Penderecki explore le territoire subtil qui relie le son au bruit, en recourant à tous les moyens possibles d'émission : clusters, appareils électro-acoustiques, quarts de ton, etc...

Quelques grandes dates de son œuvre : 1961, *Thrène à la mémoire des victimes d'Hiroshima*, où l'utilisation d'immenses nappes sonores crée une impression de musique statique, de surface ininterrompue, modèle d'un nouveau type d'expressionnisme sonore.

1962, *Stabat Mater*, pour 3 chœurs à 16 voix a capella, où la synthèse du sériel et du grégorien impose une nouvelle musique sacrée.

1964, la *Passio et mors Domini Nostri Jesu Christi secundum Lucam*, qui reprend le *Stabat* et renoue avec la tradition de Bach dans un langage du xx^e siècle violemment dramatique.

1967, *Dies Irae*, oratorio à la mémoire des victimes d'Auschwitz, et surtout *Les Diables de Loudun*, première incursion dans le domaine de l'opéra.

Les œuvres suivantes feront volontiers appel à la forme de l'oratorio et resteront fidèles, dans leur style spectaculaire, parfois à la limite de la grandiloquence aux grandes options prises dès les premières réussites. Et l'image que nous nous faisons aujourd'hui de Penderecki est celle d'un compositeur très attachant, peut-être freiné parfois dans sa recherche personnelle par ses propres succès, en qui Claude Rostand (un peu sévère peut-être) croyait voir l'inventeur d'une sorte de « néo-honeggerisme ».

Philippe ANDRIOT.

PHILIPS



KRZYSTOF PENDERECKI

PASSION SELON SAINT-LUC

*Solistes, Chœur et Orchestre de la Philharmonie de Cracovie,
direction Henryk Czyz
coffret 2 disques n° 2007*

LES DIABLES DE LOUDUN

*Solistes, Chœur et Orchestre de l'Opéra d'État de Hambourg,
direction Marek Janowski
coffret 2 disques n° 6700 042*

UTRENJA

*Solistes, Chœur et Orchestre de la Philharmonie Nationale de Varsovie,
direction Andrzej Markowski
coffret 2 disques n° 6700 065*

DIES IRAE - POLYMORPHIA - DE NATURA SONORIS

*Solistes, Chœur et Orchestre de la Philharmonie de Cracovie,
direction Henryk Czyz
n° 6839 701*

KOSMOGONIA - ANAKLISIS - FLUORESCENCES DE NATURA SONORIS II

*Solistes, Chœur et Orchestre de la Philharmonie Nationale de Varsovie,
direction Andrzej Markowski
n° 6500 683*

THRÈNE A LA MÉMOIRE DES VICTIMES D'HIROSHIMA (AVEC DIES IRAE ET DE NATURA SONORIS II)

*Orchestre Symphonique de la Philharmonie Nationale de Varsovie,
direction Witold Rowicki
n° 6539 035*



c'est une publication
phonogram





Krzysztof PENDERECKI

17^{ème} Festival de Musique en mer Renaissance aux Caraïbes

du 8 au 21 janvier 1978

En janvier 1978, à l'occasion du « Dix-septième Festival de musique en mer », deux cent cinquante mélomanes venus des quatre coins du monde, retrouveront les grands interprètes, la musique, le soleil et la mer.

Avec le concours de :

Piano : **Philippe ENTREMONT** - **Peter FRANKL** - **Byron JANIS** - **Lili KRAUS** — Violon : **Daniel HEIFETZ** - **Shlomo MINTZ** — Alto : **Raphael HILLYER** — Violoncelle : **Yo-Yo MA** — Trompette : **Maurice ANDRE** — Flûte : **James GALWAY** — Cor : **Barry TUCKWELL** — Chant : **Joanna SIMON (Soprano)** - **Spiro MALAS (Baryton)** — Danse : **Paolo BORTOLUZZI** - **Carolyn CARLSON** - **Larrio EKSON** — Ensembles : **VIENNA CHAMBER ORCHESTRA** (Direction : **Philippe ENTREMONT**) - **CLEVELAND QUARTET** : **Donald WEILERSTEIN**, **Peter SALAFF**, **Paul KATZ**, **Martha STRONGIN KATZ** - **TASHI ENSEMBLE** : **Peter SERKIN**, **Fred SHERRY**, **Ida KAVAFIAN**, **Richard STOLTZMAN** — Conférenciers : **Karl HAAS** - **Pierre PETIT**

Escales : **PORT EVERGLADES** — **SAINTE-CROIX** (Iles Vierges) — **POINTE-A-PITRE** (Guadeloupe) — **CASTRIES** (Sainte-Lucie) — **LA GUAIRA/CARACAS** (Venezuela) — **SANTO DOMINGO** (République Dominicaine) — **PORT-AU-PRINCE** (Haïti) — **PORT EVERGLADES**.



Renseignements : à votre Agent de voyages ou **Croisières Paquet** : 5, bd Malesherbes, 75008 Paris. Tél. 266-57-59.
1, rue des Quatre-Chapeaux, 69002 Lyon. Tél. 37-59-51.

La Passion selon Saint-Luc

Lorsque K. Penderecki écrivit sa « Passion » ce retour à la tradition fut accueilli avec surprise et même avec irritation comme une soi-disant trahison de ses propres idéaux, le jeune compositeur étant considéré comme le chef de file de la musique moderne polonaise et comme disciple des tendances musicales actuelles qui ont largement contribué à le former.

Mais l'apparence recueillie et secrète de la musique de Penderecki nous amène à la conclusion que son revirement n'était pas si subit et que, peut-être, ce n'était pas un revirement du tout, mais une évolution qui pourrait être aussi bien vue dans une de ses compositions les plus tardives.

La *Passion* est composée d'une suite de scènes et d'images entrecoupées par des hymnes et des psaumes : le Christ au Mont des Oliviers, l'arrestation, le reniement de Pierre, la flagellation, Jésus devant Ponce Pilate, le chemin de croix, le Christ ridiculisé, le Christ parle à ses persécuteurs, la Mort du Christ.

Notre imagination ne doit cependant pas se limiter à ces tableaux. Elle doit aller au-delà et évoquer les images de l'agonie humaine et de l'humiliation qui ont été le lot de notre génération il n'y a pas si longtemps. Et cette deuxième interprétation de la PASSION VECUE PAR SES CONTEMPORAINS est indubitablement ce que le compositeur souhaitait faire comprendre lorsqu'il l'écrivit.

Au strict point de vue musical, son intention était de mélanger l'ancienne forme musicale avec l'expression nouvelle.

De Bach il prit la division de la *Passion* en deux parties (*Passion* et *Mort*) ainsi que le schéma général de l'œuvre : arias, récitatifs, passages de l'Evangile, parties chorales. Mais dans une voie totalement nouvelle, Penderecki a payé le tribut d'un grand compositeur par une large utilisation de la microstructure musicale des tons de Bach.

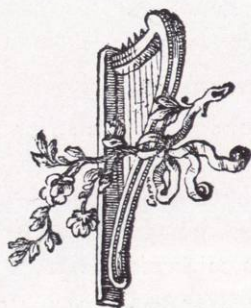
Pour écrire sa *Passion*, Penderecki utilisa aussi plusieurs autres sources tirées de l'histoire de la musique depuis le chant grégorien jusqu'à nos jours.

Il n'est pas nécessaire de mentionner toutes ces sources mais on pourrait citer : le folklore religieux polonais que nous retrouvons dans les premières mesures de la *Passion* et dans l'hymne populaire *Holy God*.

Cette multiplicité des sources ne nuit pas à la personnalité du compositeur. Au contraire, elle lui donne une nouvelle qualité : le moyen de savoir de quelle manière créer une intégration musicale idéale.

La *Passion* fut écrite entre 1963 et 1965. Elle avait été demandée par la Westdeutsche Rundfunk pour le 700^e anniversaire de la Cathédrale de Münster, où le 30 mars 1966 elle fut exécutée pour la première fois. Elle fut jouée à Cracovie, en Pologne, d'abord dans la Salle Philharmonique de la Ville puis dans la cour du château Wawel.

O Crux ave — Chœur
Et egressus ibat — Evangéliste
Deus meus, deus meus — Air du Christ
Domine, quis habitabit in tabernaculo tuo — Soprano
Adhuc eo loquente — Evangéliste
Jerusalem, Jerusalem — Chœur
Ut quid, Domine, recessisti longe — Chœur a capella
Comprehendentes autem eum — Evangéliste
Judica me, Deus — Air de Pierre
Et viri, qui tenebant — Chœur
Jerusalem, Jerusalem — Soprano
Miserere mei — Chœur a capella
Et surgens omnis multitudo — Evangéliste
Et bajulans sibi crucem — Chœur
Ibi crucifixerunt eum — Evangéliste
Crux fidelis — Soprano
Dividentes vero vestimenta eius — Evangéliste
In pulverem mortis deduxisti me — Chœur
Et stabat populus spectans — Chœur
Unus autem de his, qui pendebant, latronibus — Evangéliste
Stabant autem juxta crucem — Air du Christ
Stabat Mater dolorosa — Chœur
Erat autem fere hora sexta — La mort du Christ
In te, domine, speravi — Chœur



AUDITORIUM MAURICE-RAVEL

VENDREDI 10 JUIN
à 21 heures

SAMEDI 11 JUIN
15 h 30 et 21 heures

L'OPERA NATIONAL DE BELGIQUE
THEATRE ROYAL DE LA MONNAIE

Directeur : Maurice HUISMAN

présente le

BALLET DU XX^e SIECLE

Directeur artistique : Maurice BEJART

Directeurs artistiques adjoints :

Robert DENVERS, Jorge DONN, Daniel LOMMEL

Professeur du ballet : José PARES

Administrateur : Anne LOTSY

PLI SELON PLI

Musique de Pierre BOULEZ

Il s'agit d'une œuvre non figurative basée exclusivement sur les rapports de la musique et du geste. Mais la poésie sous-jacente qui est à la base de l'inspiration musicale transforme constamment par l'intérieur l'univers abstrait de la danse et lui donne parfois un éclat insolite.

L'OISEAU DE FEU

Musique d'Igor STRAVINSKY

(Vendredi et Samedi à 21 heures)

SERAIT-CE LA MORT ?

Musique de Richard STRAUSS

(Samedi à 15 h 30)

BOLERO

Musique de Maurice RAVEL

Chorégraphies de Maurice BEJART

Régisseur de scène : Maurice BIVORT

Régie du son : Léo Van HORENBEECK, Daniel VANDEVANDEL

Eclairages : Allan BURRETT, John VANDERHEYDEN

Chefs habilleuses : Angela MARGENAT, Elisabeth DESMARET

Enseignement de la danse classique : Robert DENVERS, Jacques SAUSIN

Régisseur du ballet : Francky ARRAS

Assistant de Maurice Béjart : Patrice MALGUY

Pianistes : Claire PAULET, Elisabeth COOPER

PLI SELON PLI

MALLARME III

« *A la nue accablante tu...* »

Rita POELVOORDE (le 10)
Lynn GLAUBER (le 11)

Igor IVANOFF

Anouchka BABKINE (le 10)
Christiane STURNICH (le 11)

Jean-Marie LIMON (le 10)
Piotr NARDELLI (le 11)

TOMBEAU

« *Un peu profond ruisseau calomnie la mort...* »

Daniel LOMMEL

Jacques LECLERCQ

Axelle ARNOUTS
Sophie BAULE
Béatrice BERGER

Anouchka BABKINE (le 10)
Christiane STURNICH (le 11)

Franky ARRAS - Mohamed BAHIRI - Jean-Paul BALMER - Alain
BARAN - Nurio MAMIYA - Paul MELIS - Thierry PARMENTIER -
Robert SECONDI - Thierry SIROU - Igor IVANOFF ou Piotr NARDELLI

L'OISEAU DE FEU

L'OISEAU DE FEU

Daniel LOMMEL (les 10 et 11)

LES PARTISANS

Michèle MOTTET - Hitomi ASAKAWA - Martine DETOURNAY -
Franky ARRAS - Jacques LECLERCQ - Robert SECONDI - Gérard
WILK (le 10) - Piotr NARDELLI (le 11) - Jean-Marie LIMON (le 10) -
Igor IVANOFF (le 11)

LE PHENIX

Jan NUYTS

LES OISEAUX

Béatrice BERGER - Christiane STURNICH - Sophie BAULE - Catherine
DETHY - Anouchka BABKINE - Axelle ARNOUTS - Suzy CAULFIELD -
Maria FERNANDEZ - Alain BARAN - Jean-Paul BALMER - Nurio
MAMIYA - Paul MELIS - Mohamed BAHIRI - Thierry PARMENTIER -
Thierry SIROU - Philippe HOREKENS

BOLERO

LA MELODIE

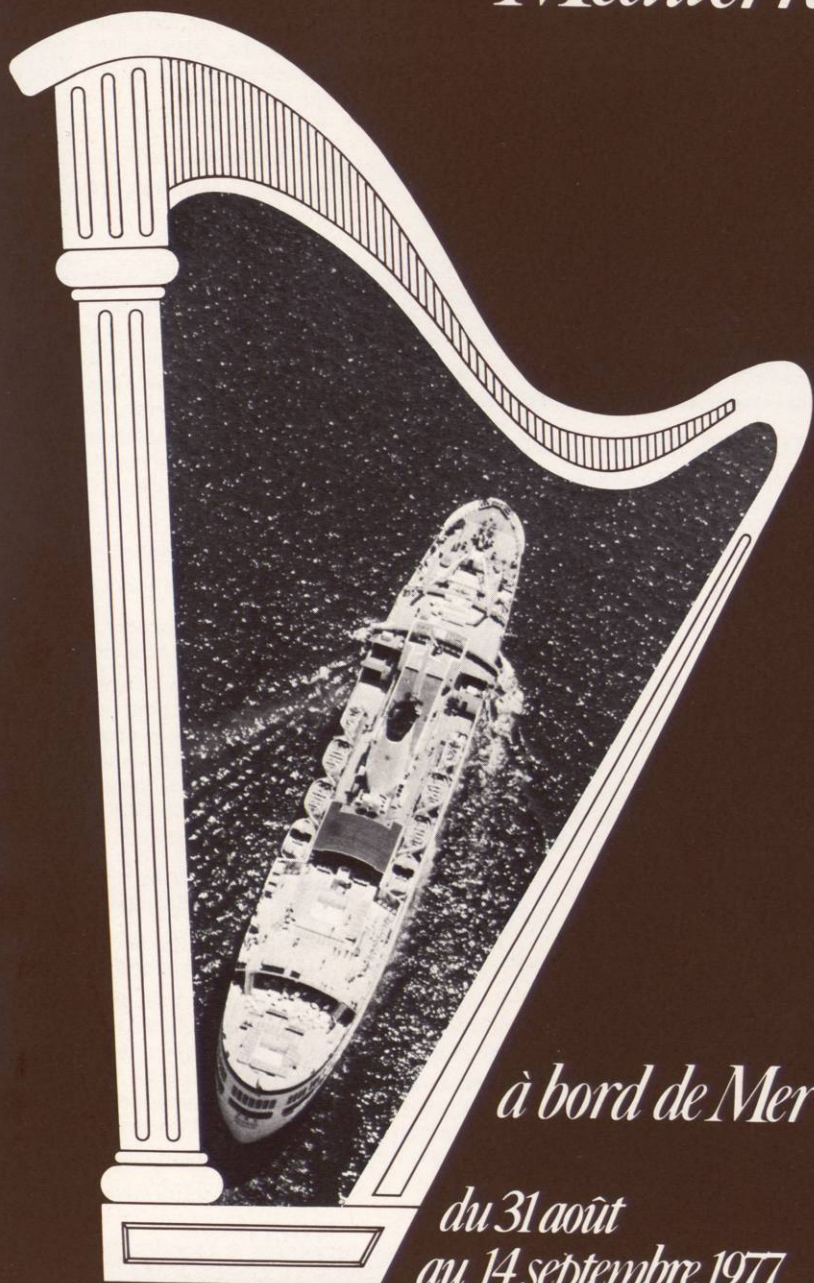
Luciana SAVIGNANO

(avec l'aimable autorisation du Teatro alla Scala, de Milan)

LE RYTHME

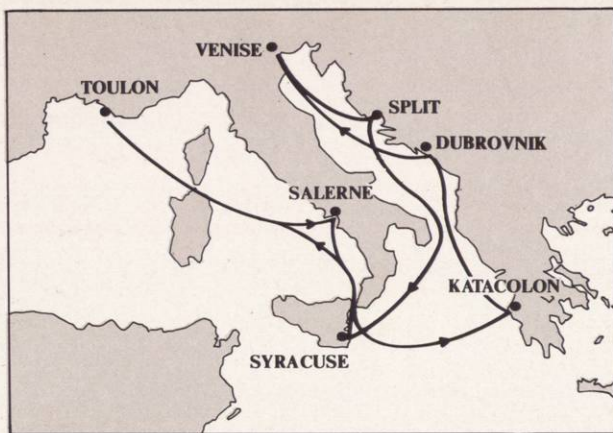
Franky ARRAS - Gérard WILK - Igor IVANOFF - Mohamed BAHIRI -
Jacques LECLERCQ - Piotr NARDELLI - Jean-Marie LIMON - Robert
SECONDI - Alain BARAN - Daniel LOMMEL - Jean-Paul BALMER -
Nurio MAMIYA - Paul MELIS - Thierry PARMENTIER - Thierry
SIROU - Philippe HOREKENS - Jan NUYTS - Jean-Yves ESQUERRE

*Seizième Festival
de Musique
en mer
Méditerranée*



à bord de Mermoz

*du 31 août
au 14 septembre 1977*



Tandis qu'à tribord défile la Côte Dalmate, Grecque ou Sicilienne, tandis qu'à babord la Méditerranée scintille, orchestre et solistes jouent pour vous Bach ou Mozart, Schubert ou Debussy...

Vous êtes à bord de Mermoz, en Croisière de Musique.

Il n'y a plus d'artistes, plus de public : rien que des amis heureux de savourer ensemble deux semaines toutes pleines de musique, d'art et de joie de vivre.

Le Festival de Musique en Mer : un événement qui compte dans la vie d'un mélomane.

TOULON. Mercredi 31 Août 1977.

Les participants seront accueillis à la Gare Maritime de Toulon et embarqueront à bord de Mermoz à partir de 17 heures. Mermoz appareillera à 20 heures.

EN MER. Jeudi 1^{er} Septembre.

Soirée d'ouverture. Dîner de gala. Concerts à bord.

SALERNE-PAESTUM (Italie)

Vendredi 2 Septembre. Escale de 8 h à 24 h.

Derrière Salerne, charmant port de la Campanie, s'abrite la cité antique de Paestum. Ses célèbres temples doriques, dressés dans la silencieuse plaine du Sele, nous laissent une impression de puissance, de majesté et d'harmonie sereine.

Excursion et Concert.

EN MER. Samedi 3 Septembre.

8 h 30 à 9 h 30 : navigation autour du Stromboli. Concerts à bord.

KATACOLON-OLYMPIE (Grèce)

Dimanche 4 Septembre. Escale de 10 h à 20 h.

A une trentaine de kilomètres du charmant port de Katakolon, s'élèvent les ruines de l'un des plus magnifiques sanctuaires de la Grèce antique : Olympie, où les premiers Jeux Olympiques furent célébrés en 776 avant J.-C. Au milieu des oliviers et des lauriers roses, des temples et des colonnades, mille ans de Jeux dédiés à Zeus revivent sous vos yeux :

ici le stade, là le gymnase, tout à côté, la palestra où s'exerçaient les athlètes... Excursion et Concert.

EN MER. Lundi 5 Septembre.

Dîner de gala. Concerts à bord.

DUBROVNIK (Yougoslavie)

Mardi 6 Septembre. Escale de 14 h à 24 h.

Dans la matinée, navigation dans les bouches de Kotor, parmi les Fjords de la Côte Dalmate.

Arrivée à Dubrovnik à 14 heures.

Dubrovnik, anciennement Raguse, a gardé de son passé médiéval de vénérables remparts que vient battre une mer aux teintes de jade et de turquoise. En flânant dans les rues de la vieille ville, palais, églises, fontaines, places dentelées d'arcades s'offrent à vous, décor intact et vivant.

Excursion et concert.

EN MER. Mercredi 7 Septembre.

Navigation le long de la Côte Dalmate.

Concerts à bord.

VENISE (Italie)

Jeudi 8 Septembre. Arrivée vers 8 heures.

Venise ne se raconte pas, Venise se vit, Venise est le miroir des grands siècles des doges. De Byzance à la Renaissance, ses canaux se sont bordés de palais aux mille lumières, de placettes, d'églises et de chapelles, et vous n'épuiserez pas le bonheur d'y flâner des heures et des jours.

Excursion et Concert.

VENISE (Italie)

Vendredi 9 Septembre. Escale jusqu'à 18 h.

Journée libre. En soirée, concert à bord.

SPLIT (Yougoslavie)

Samedi 10 Septembre. Escale de 14 h à 24 h.

Quand l'Empereur Dioclétien dut abdiquer en 305, il choisit pour sa retraite le splendide site de Split. Il se fit construire un palais-forteresse dont on visite aujourd'hui les impressionnantes ruines, près de la pittoresque vieille ville.

Excursion et Concert.

EN MER. Dimanche 11 Septembre.

Dîner de gala. Concerts à bord.

SYRACUSE (Sicile)

Lundi 12 Septembre. Escale de 9 h 30 à 20 h.

Patrie d'Archimède, située sur l'île d'Ortygie, Syracuse est baignée d'une lumière extraordinairement limpide, et tous ses monuments gardent l'empreinte et la beauté de sa mère nourricière "Athènes".

Excursion et Concert.

EN MER. Mardi 13 Septembre.

Soirée du Commandant. Concerts à bord.

TOULON.

Mercredi 14 Septembre. Arrivée à 14 heures.

avec le concours de:

Piano

Byron JANIS
Yury BOUKOFF
Bruno RIGUTTO
Peter SERKIN ●

Violon

Silvia MARCOVICI
Jean-Pierre WALLEZ
Donald WEILERSTEIN*
Peter SALAFF*
Ida KAVAFIAN ●

Alto

Bruno GIURANNA
Martha STRONGIN KATZ*

Violoncelle

Pierre FOURNIER
Mischa MAISKY
Paul KATZ*
Fred SHERRY ●

Flûte

James GALWAY

Clarinete

Richard STOLTZMAN ●

Harpe

Martine GELIOT

Chant

Grace BUMBRY (Soprano)
Marilyn HORNE (Soprano)

Ensembles

CLEVELAND QUARTET*
ORCHESTRE FRANZ LISZT DE BUDAPEST
TASHI ENSEMBLE ●

Danse

Marcia HAYDEE
Richard CRAGUN
Danseurs Etoile

Conférenciers

Karl HAAS
Pierre PETIT

* CLEVELAND QUARTET ● TASHI ENSEMBLE

prix par personne

PONTS	Type de cabines	FF	FB	SFR/DM	PONTS	Type de cabines	FF	FB	SFR/DM
BATTERIE-SABORDS	Intérieure Triple	7.500	63.000	4.125	RESTAURANT	Extérieure Double Single	13.400 17.400	112.560 146.160	7.370 9.570
BATTERIE-SABORDS	Intérieure Double Single	8.800 11.500	73.920 96.600	4.840 6.325	INFORMATION	Extérieure Double Single	14.400 18.400	120.960 154.560	7.920 10.120
RESTAURANT-INFORMATION	Intérieure Double Single	9.600 12.500	80.640 105.000	5.280 6.875	INFORMATION (avec bain)	Extérieure Double Single	17.000 25.000	142.800 210.000	9.350 13.750
SALON	Intérieure Single	14.600	122.640	8.030	SALON (Luxe Bain)	Extérieure Double 2 lits	19.300 30.800	162.120 258.720	10.615 16.940
BATTERIE	Extérieure Double Single	10.400 13.600	87.360 114.240	5.720 7.480		Extérieure Double (grand lit)	21.700 34.800	182.280 292.320	11.935 19.140
SABORDS	Extérieure Double Single	11.200 14.600	94.080 122.640	6.160 8.030		Toutes les cabines sont climatisées et disposent d'un équipement sanitaire complet.			

Ces prix comprennent, outre les prestations habituelles : les réceptions, excursions, concerts et bar gratuits pendant toute la croisière, et l'assurance annulation. Nos tarifs sont établis selon les données économiques valables en 1976 sur la base du Franc Français. Ils sont susceptibles de modifications jusqu'à la date du départ.

conditions générales

Inscriptions : en raison de la demande importante concernant cette croisière, les dispositions suivantes doivent être respectées :

1. Versement d'un acompte de 25 % sur le prix du billet au moment de la réservation.
2. Le règlement du solde un mois avant le départ, préalablement à la remise des documents de voyage.

Annulations : les retenues suivantes seront faites :

- avant le 30 juin 1977 : 25 % de l'acompte.
 - Du 1er au 31 juillet : 25 % du prix du billet.
 - Du 1er au 15 août : 50 % du prix du billet.
 - Du 16 août à la date du départ : 100 % du prix du billet.
- Il est entendu et convenu pour les acomptes qu'aucune allocation de dommages et intérêts ne sera versée en sus du remboursement de ces acomptes en cas d'annulation de la croisière par l'armateur. Si des modifications au présent programme étaient rendues nécessaires, la responsabilité des organisateurs ne saurait être recherchée et aucun dédommagement ne saurait être exigé.

Assurance annulation et rapatriement : la Compagnie des Croisières Paquet a souscrit gracieusement pour votre compte, auprès de la Compagnie d'Assurance "A.G.F.", une assurance couvrant les risques suivants :

1. Frais d'annulation de croisière : la Compagnie "A.G.F." vous rembourse les arrhes ou toute somme conservée par l'organisateur de la croisière, selon les conditions de vente de la croisière que vous allez effectuer, lorsque vous êtes dans l'obligation d'annuler cette croisière pour les motifs précisés ci-après :
 - maladie grave, accident ou décès : de vous-même, de votre conjoint, de vos descendants, et ascendants, y compris ceux de votre conjoint ;
 - décès de vos frère, sœur, beau-frère, belle-sœur, gendre, belle-fille ;
 - destruction par suite d'un incendie, d'une explosion ou d'une tempête, de locaux d'habitations ou professionnels que vous occupez à titre de propriétaire ou de locataire ;
 - empêchement professionnel motivé par une maladie grave, un accident ou le décès du proche collaborateur chargé de vous remplacer pendant votre croisière.

2. Frais de rapatriement : Dans le cas où vous seriez dans l'obligation d'interrompre votre croisière pour un des motifs repris au paragraphe 1, la Compagnie "A.G.F." vous remboursera jusqu'à concurrence de 25.000 francs les frais exposés par votre retour.

Cette garantie couvre également les frais de transport des personnes voyageant avec vous, à condition qu'il s'agisse de membres de votre famille : conjoint, ascendant et descendant.

Les frais de transport en avion sont remboursés en classe "touriste". Cet exposé de garanties a pour but d'attirer votre attention sur les avantages que Croisières Paquet offre à sa clientèle pour lui éviter, dans la mesure du possible, tous soucis. Nous vous rappelons, cependant, que toute demande de remboursement doit être adressée directement aux assureurs.

Ces assurances sont soumises aux "Conditions Générales et Particulières" du contrat passé par Croisières Paquet auprès de la Compagnie des "A.G.F.". Un exposé plus complet des garanties offertes par celle-ci vous sera remis avec votre billet de croisière.

Si vous désirez entre-temps, être mieux renseignés sur ce contrat, nous vous demandons de vous adresser à votre Agence de Voyages ou aux Croisières Paquet.

Responsabilité : Pour tous les parcours autres que ceux effectués par ses navires, le présent programme est établi par la Compagnie en qualité d'intermédiaire, entre d'une part les passagers et d'autre part les

transporteurs par eau, par terre, par air, les hôteliers et en général tous les prestataires de services : il en résulte notamment que la Compagnie ne pourra, en aucun cas, être tenue pour responsable de tout accident, blessure, retard, irrégularité, perte ou vols d'effets et de bagages à main. La responsabilité de la Compagnie, en toutes circonstances, découle des clauses et conditions du billet de passage qui forme le seul contrat des parties. L'adhésion au voyage implique ipso facto l'acceptation de toutes ses clauses.

Exportation des Capitaux et Change : Veuillez vous conformer à la réglementation en vigueur.

Document de Voyage : Passeport en cours de validité.

Vaccination : Se référer à la réglementation en vigueur au moment du départ.

Vêtements : Dans la journée, la plus grande liberté peut être prise pour le choix des vêtements ; la tenue de soirée est de rigueur les soirs de gala.

Blanchissage : Tarifs et renseignements à bord.

Téléphone Télégrammes : Un appareil téléphonique dans chaque cabine vous relie à tous les services du navire, de plus vous pourrez atteindre le monde entier : vous pourrez recevoir et envoyer des radios-télégrammes à bord, pour cela, l'indicatif international de Mermoz est : FOSX.

Coffres-forts : Une salle de coffres existe à bord, et des cases individuelles sont gracieusement mises à votre disposition pour vos bijoux et valeurs.

Courant électrique : Courant électrique : 110/115 volts alternatif. Prise de rasoir électrique dans chaque cabine.

Photographe : Un photographe voyage avec vous, et ses clichés pris sur le vif vous aideront à fixer vos souvenirs.

Coiffeur : Un salon de Haute Coiffure est à votre disposition.

Service religieux : Un aumônier catholique voyage avec nous et célèbre la messe chaque matin.

Médecins : Les soins médicaux sont donnés aux frais des passagers.

Gymnase : Un masseur-kinésithérapeute est à votre disposition pour massages, gymnastique, rééducation, mécanothérapie et séances de "sauna finlandais".

**CROISIÈRES
PAQUET**

Croisière de Musique.
Organisateur :
Cie des Croisières Paquet.

RENSEIGNEMENTS ET INSCRIPTIONS :
auprès de votre agent de voyages.

LE BALLET DU XX^e SIECLE

Lorsqu'en 1959, Maurice Huisman reprit la direction du Théâtre royal de la Monnaie, il entra dans les projets du nouveau directeur de créer à Bruxelles un mouvement chorégraphique important, mouvement justifié par l'intérêt que manifeste pour la danse le public d'aujourd'hui.

Plaçant des danseurs belges sous la direction du maître de ballet Paul Goubé, Maurice Huisman les réunit à une jeune troupe anglaise, et les deux troupes donnent ensemble les premiers spectacles de cette première saison. Deux mois plus tard, venu à son tour à Bruxelles, Maurice Béjart intègre son Ballet-Théâtre aux danseurs de la Monnaie et lance avec eux une des créations contemporaines les plus sensationnelles : *Le Sacre du Printemps*, de Stravinsky. Tout de suite, les soirées du ballet ont attiré un public aussi nombreux que passionné et, en mai 1960, le Ballet et l'Orchestre de la Monnaie conduit par André Vandernoot, emportent la consécration de Paris où *Le Sacre du Printemps* déclenche l'enthousiasme et mérite le prix du meilleur spectacle de l'année.

Quand débute la saison 1961-1962, la fusion définitive du Ballet-Théâtre et des danseurs belges est chose accomplie. Solidement constituée, forte de 45 artistes, placée sous la direction de Maurice Béjart, avec pour maître de ballet Assaf Messerer, du Bolchoï, et pour conseiller musical André Vandernoot, la compagnie prend le titre de Ballet du XX^e Siècle. Son but est de se consacrer en ordre principal à l'illustration de la musique contemporaine dans des formes chorégraphiques basées sur l'école classique, mais ajustées par leur modernisme à la sensibilité et aux goûts actuels. Le programme sera si vite et si bien réalisé qu'en deux saisons la compagnie conquiert le titre de « meilleure troupe de ballets modernes ».

A ce moment, le Ballet s'est déjà produit aux Festivals de Paris, Munich, Spolète, Bayreuth, Londres, Vienne.

Créations et voyages n'ont cessé, depuis, de s'ajouter les uns aux autres. L'hiver à Bruxelles, l'été à travers le monde est désormais la vie du Ballet du XX^e siècle. Représentatif d'un art qui a échappé aux conventions étroites où s'enfermait la danse, il s'exprime dans un langage vigoureux, vrai, intelligent où, loin de toute gratuité, la virtuosité ne sert qu'en fonction de l'idée à communiquer. Son répertoire augmente d'année en année.

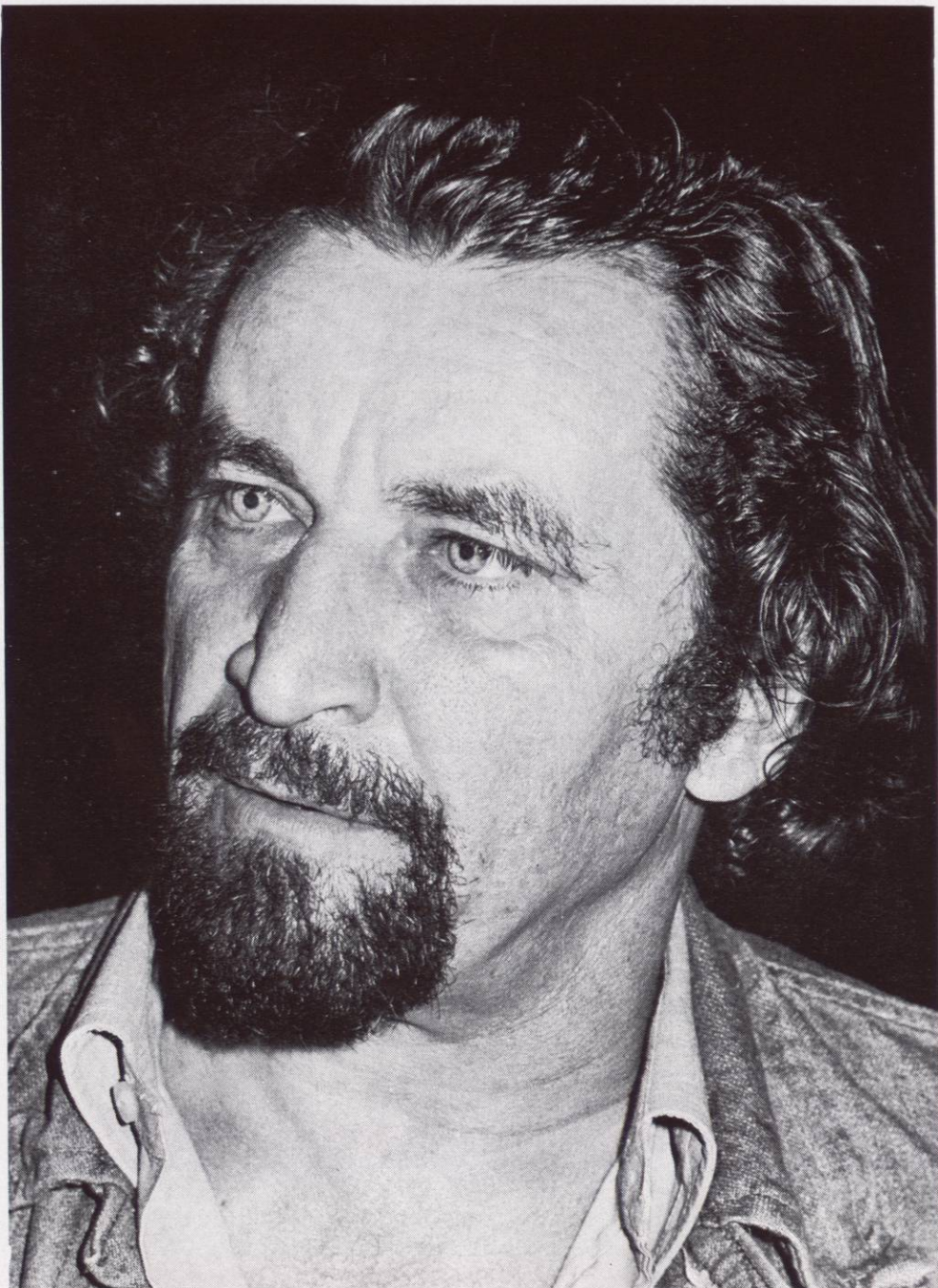
La transposition chorégraphique de la IX^e *Symphonie* de Beethoven, par Maurice Béjart, présentée au Cirque Royal de Bruxelles, aux Palais des Sports d'Anvers et de Paris, à la Deutschlandhalle de Berlin, au Palais des Sports de Mexico, à l'occasion des Jeux Olympiques, a été considérée comme un véritable événement. Plus de 400 000 spectateurs ont assisté à ce spectacle vraiment exceptionnel.

C'est au Festival d'Avignon aussi que Maurice Béjart crée *Messe pour le temps présent*, « cérémonie en 9 épisodes » qui fait des salles pleines.

Viennent ensuite : *A la recherche de...* (Cantates, La Nuit Obscure, Bhakti), créé au Festival d'Avignon ; *Concert de danse* (Preludium, Variations op. 27 de Webern, Nomos Alpha (Xenakis), Hi-Kyo (Fukushima), Lettera Amorosa (Monteverdi), etc...

Parmi les autres œuvres créées par les Ballets du XX^e Siècle : *Stimmung*, musique de Stockhausen ; *Pli selon pli* et *Le marteau sans maître*, musique de Pierre Boulez ; *Ce que l'amour me dit* ; *Troisième symphonie* de Mahler.

Maurice BEJART.



Maurice BEJART

- 1927 - Naissance à Marseille. Fils de Gaston Berger, écrivain philosophe, membre de l'Institut, directeur de l'Enseignement supérieur.
- 1945 - Etudes chorégraphiques à Paris avec Madame Rousanne, Léo Staats, Madame Egorova ; puis à Londres avec Vera Volkova. Premiers essais chorégraphiques.
- 1950 - Stockholm. *L'Oiseau de feu* (Stravinsky).
- 1953 - Paris. Fondation avec Jean Laurent, des BALLETS DE L'ETOILE.

Après quoi commence pour Maurice Béjart une carrière fulgurante qui le place bientôt au sommet de la hiérarchie des grands chorégraphes.

OPERA

VENDREDI 10 JUIN

à 21 heures

ORCHESTRE ET CHŒURS
de la
PHILHARMONIE DE CRACOVIE

Direction : JERZY KATLEWICZ

Chef des chœurs : ADAM PALKA

LES OFFRANDES OUBLIEES (1931) Olivier MESSIAEN

Méditation symphonique

Presque lent : douloureux, profondément triste.

Vif : féroce, désespéré, haletant.

Lent : avec une grande piété et un grand amour.

CHANT DE LA NUIT

Karol SZYMANOWSKI

3^e Symphonie

« DETTINGEN » TE DEUM

Georg Friedrich HAENDEL

STEFANIA WOYTOWICZ : Soprano

LEONARD A. MROZ : Basse

SZYMANOWSKY

Symphonie n° 3 - LE CHANT DE LA NUIT

La Symphonie n° 3 peut être considérée comme le point central de l'œuvre du compositeur. Cela est dû non seulement à sa haute valeur musicale mais aussi et surtout à sa signification biographique et même autobiographique. Bien que cette symphonie ait été composée en 1916 à Tymoszewka (son domaine), alors qu'il vivait donc éloigné de tout, on trouve sans aucun doute de nombreux rapports avec les tendances de la musique européenne de cette époque. En effet la Symphonie n° 3 révèle à travers son œuvre deux attitudes caractéristiques du compositeur : sa très grande sensibilité en ce qui concerne les sons, les timbres (comme Debussy) et son ardeur passionnée pour l'expression (comme Scriabine). Dans la 3^e Symphonie tout est couleur et expression. Son caractère général résulte de l'adjonction, de la fusion et de l'interpénétration de deux éléments essentiels, l'orchestre et le chœur.

La voix du soliste est le principal interprète du texte poétique dû au poète Perse RUMI (1207-1273) : elle semble planer au-dessus du chœur et de l'orchestre. On a l'impression que la 3^e Symphonie statique et raidie dans une immobile contemplation éclate dans une extase religieuse.

Georg Friedrich HAENDEL (1685-1759)

TE DEUM DE DETTINGEN

(en l'honneur de la victoire remportée à Dettingen en 1743)

- N° 1 Chœur *Seigneur Dieu, nous Te louons*
- N° 2 Chœur *Le monde entier Te vénère*
- N° 3 Chœur *Le chœur des anges*
- N° 4 Chœur *Vers Toi chérubins et séraphins*
- N° 5 Chœur *La glorieuse compagnie des apôtres*
- N° 6 Chœur avec basse solo *Tu es le Roi de gloire*
- N° 7 Air pour basse *Quand Tu as pris sur Toi*
- N° 8 Chœur *Quand Tu triomphas de l'aiguillon de la mort*
- N° 9 Chœur *Tu sièges à la droite du Seigneur*
- N° 10 Chœur *Admets-nous parmi tes saints*
- N° 11 Chœur *Jour après jour nous Te glorifions*
- N° 12 Arioso pour basse *Daigne avoir pitié de nous, Seigneur*
- N° 13 Chœur *Seigneur, en Toi j'ai confiance*

ODEON DE FOURVIERE

LUNDI 13 - MARDI 14 JUIN

à 21 h 30

MACBETH

William SHAKESPEARE

Mise en scène : André Ligeon LIGEONNET

Décor-costumes : Jacques ANGENIOL

Automates : Luc LELLIER

Réalisation des costumes :

Brigitte BOSSE-PLATIERE, Christine BOSSE-PLATIERE

Technique : Philippe TIVILLIER, Gilles Simon PERRET

Distribution :

MACBETH

André Ligeon LIGEONNET

LADY MACBETH

Myriam COURCHELLE

BANQUO

André SANFRATELLE

Vieillard

Portier

François DELOSTE

Médecin

La sorcière est dansée par

Ruth SHIKENDANTZ

Les voix :

Lady Macduff : Béatrice AUDRY

Macduff : Georges BACONNIER

Donalbain : J.-C. BACONNIER

Meurtrier 1 : Jean BARLET

Dame : Michelle BERNARD

Fils de Lady Macduff : Sara BERTIN

Duncan : Roland CHALOSSE

Ross : Maurice DESCHAMP

Lénox : Philippe GUIMI

Malcolm : Claude LESCO

Menteith : Jean-Paul SCHMITT

Caithness : Olivier SAINT GAL de PONS

Meurtrier 2 : Pierre TARARE

MACBETH

De toutes les pièces écrites par W. Shakespeare *Macbeth* est probablement la plus féroce et aussi la plus fascinante tant par les thèmes qu'elle aborde que par l'atmosphère qui s'en dégage. Les thèmes y sont très métaphysiques, les sentiments à l'état pur : c'est le Mal absolu, la Solitude, l'Acharnement que semble mettre l'homme à ne bâtir que sa propre perte (*Macbeth* sait qu'il vaudrait mieux pour lui ne pas tuer et il tue néanmoins), la Peur, les Rapports de l'Inconscient avec le Conscient. L'histoire est simple : un crime et son châtiment fixé par le destin. L'atmosphère est celle d'un rêve cauchemardesque jusqu'au somnambulisme dans un univers chaotique où tout semble s'être ligué contre l'homme. Aussi bien la nuit que les animaux qui rôdent et la terre qui gronde.

Le langage de *Macbeth* est tendu à l'extrême, haché, où le sang revient comme un leitmotiv.

Tout y est malade, infirme mentalement et physiquement.

« La vie n'est qu'une ombre qui éclaire un pauvre comédien qui se pavane et s'agite sur la scène du monde, qui a son heure et dont ensuite on ne parle plus : une fable pleine de bruits et de fureur qui ne signifie rien » conclut *Macbeth* lui-même.



THEATRE ROMAIN DE FOURVIERE

MERCREDI 15 - JEUDI 16 JUIN

à 21 h 30

Ballet folklorique de Mexico

Direction générale et chorégraphie : Amalia HERNANDEZ

Direction artistique : Norma LOPEZ-HERNANDEZ

Décors et costumes : Delfinas VARGAS, Guillermo BARCLAY,
José GOMEZ-ROSAS, Carlos OCHOA

PROGRAMME

LOS CONCHEROS

LES MYTHES - LA PROCESSION - LE RITUEL

A la percussion, Gustavo BANOS

CHIAPAS

Ce pays de cocagne est celui d'hommes ne vivant qu'en fonction de leurs terres. La terre qui nourrit le Chiapaneco est célébrée par la musique et sa toute présente Marimba.

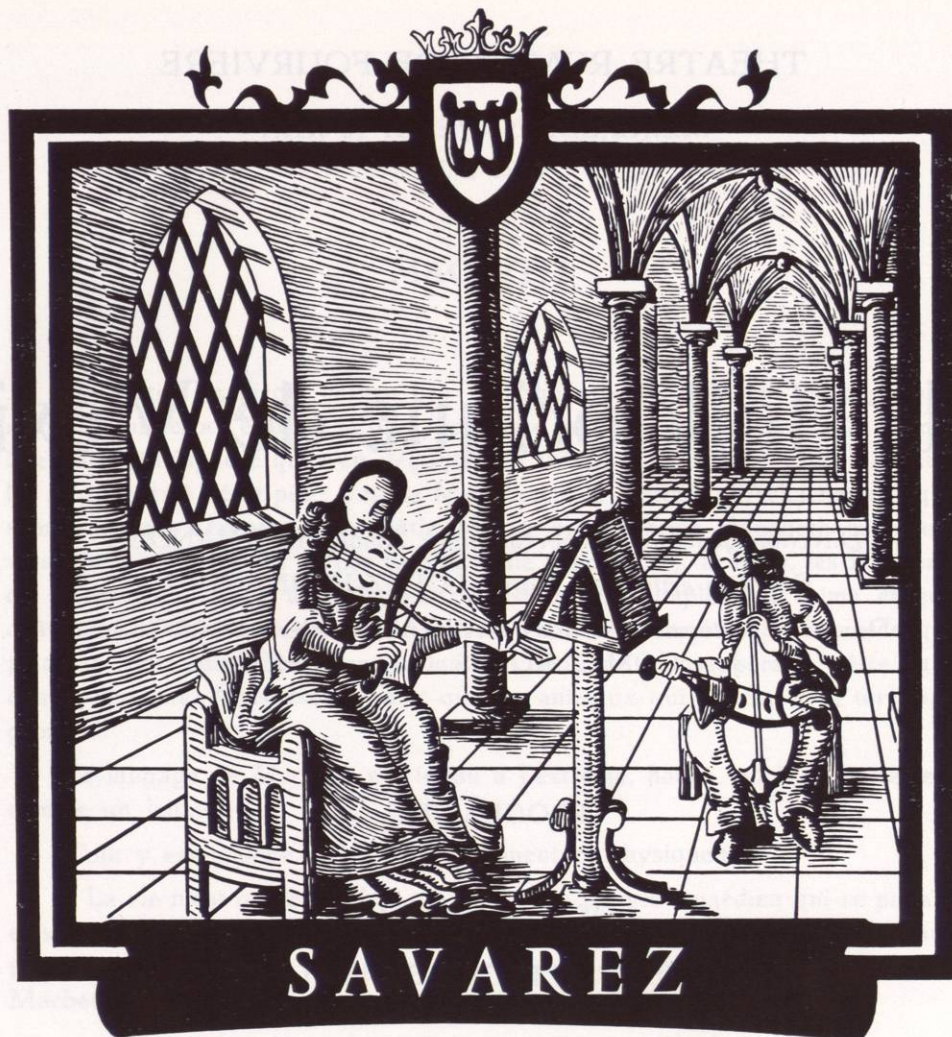
CHIAPAS VALSE - EL ALCARABAN - LA DANSE DE LA TORTUE -
EL CACHITO Y EL RESCAPETATE

ZACATETAS

De la région du nord du Mexique central, riche en mines d'or et d'argent, nous présentons des danses et des chants, non seulement d'influence espagnole du temps de la conquête, mais des danses où l'on sent également l'influence française et autrichienne.

XIX^e SIECLE

Les oiseaux bleus, Los Gorgoros, l'Iguane, La suppliante, la Coquette, la Marmotte, les Piocheurs.



Cordes pour Instruments de Musique

Guitare

Argentine

Harpe

Leonida

Violon

Ysaye

Violoncelle

LA REVOLUTION

Récit de la courageuse victoire du Zacatecas.

LE MAL ET LA DESTRUCTION

LA BONTE ET L'AMOUR

FETE A TLACOTALPAN

Le 31 janvier est célébrée la fête de la Vierge de Candelaria sur la grande place de Tlacotalpan.

DANSE DES PECHEURS - L'OISEAU QU -
LES MUSICIENS DE VERA CRUZ - LA FILLE A LA PEAU BRUNE -
LE PIC

LOS MATACHINES

Cette danse est répandue partout dans la région du nord du Mexique central.

JUEGOS (LA VIE N'EST QU'UN JEU)

Au XIX^e siècle, les jeux de salon étaient à la mode et parvinrent au Mexique par l'Espagne et la France.

RONDAS - LA LOTERIE - LA ROULETTE

DANZA DEL VENADO (LA DANSE DU CERF)

C'est peut-être la plus ancienne des danses mexicaines. Les Indiens Yaquis de l'Etat de Sonora l'exécutent encore.

JALISCO

Le fameux « Camino Real de Colima », suivi de « la Negra » et « el Jarabe Tapatio », terminent ces danses, toutes de joie et pleines de vitalité du peuple de Jalisco, renommé pour ses « charros » (cavaliers), aussi bien que pour ses « Mariachis », musiciens typiquement mexicains.



CHAMBAT

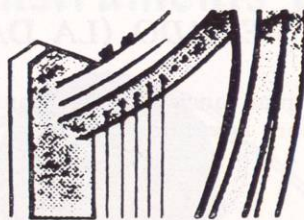
Fabricants-Joalliers Experts

67, avenue Maréchal-Foch, LYON-6

61, cours Lafayette, LYON-6

Centre Commercial du Pérolier, ÉCULLY

Le nouveau disquaire de la rive gauche
classique - variétés



ORPHÉE
disques



32, avenue de Saxe - 69006 LYON



LES BALLETS DE MEXICO



THEATRE ROMAIN DE FOURVIERE

LUNDI 20 - MARDI 21 JUIN

à 21 h 30

L'ADULATEUR

de Carlo GOLDONI

par le THÉÂTRE DE LA REPRISE
Centre Dramatique National de Lyon

Direction, Robert GIRONES

Décors et costumes

Serge MARZOLFF
Martine CLERC-GIRARD

Dramaturgie

Bernard CHATELLIER
Ginette HERRY
Jean MAGNAN

Traduction française

Ginette HERRY

Musique

Gérard MAIMONE
et Groupe SPHEROE

Mise en scène

Robert GIRONES

DON SANCHE, gouverneur de Gaete
DONNA LOUISE, sa femme
DONNA ISABELLE, leur fille
DON SIGISMOND, secrétaire
LE COMTE ERCOLE
ARLEQUIN
BRIGHELLA
DONNA ELVIRE
DONNA ASPASIE
COLOMBINE
femme de chambre de la femme du gouverneur
PANTALON
LE PAGE
LE CUISINIER GENOIS
LE LAQUAIS BOLOGNAIS
LE LAQUAIS FLORENTIN
LE LAQUAIS VENITIEN
LE DOUANIER

ROLAND AMSTUTZ
NADA STRANCAR
SOPHIE CLAMAGIRAND
GERARD CHAILLOU
PHILIPPE BIANCO
MICHEL DAOUDI
GUY NAIGEON
CHRISTIANE TISSOT
JOSEE YANNE
SYLVIE MONGIN

ALAIN HALLE HALLE
DOMINIQUE POCHAT
PHILIPPE CLEMENT
ALAIN COUVREUR
BERNARD CHATELLIER
JACQUES KALBACHE
JEAN MAGNAN

L'ADULATEUR

Texte français de Ginette HERRY

A Venise, en 1750, au temps du carnaval, la ville, de Noël à Mardi-Gras, est une fête galante où vont charmants masques et bergamasques, inviolables d'origine ténébreuse. Le théâtre règne : il y en a sept pour un nombre d'habitants moindre que celui de... Saint-Etienne.

Au Sant Angelo, la troupe de Medebach jouant *Le théâtre comique*, « mise en action poétique » de son poète attitré, Carlo Goldoni, annonçait de sa part, pour la réouverture de la saison, un programme éblouissant : seize comédies nouvelles, tant par le sujet que par leur forme. Certes, on verra encore dans *La famille de l'antiquaire* ou dans *Le menteur*, Pantalon et Brighella, Colombine et tous les autres de la Commedia dell'Arte, ainsi que les réclamait le public, avec leurs masques et costumes traditionnels ; mais dorénavant, ils joueront des rôles « prémédités » et non plus, comme cela se faisait depuis la nuit des temps, au canevas, placardé en coulisses et lardé en scène de leurs lazzi : l'improvisation est morte. Arlequin, masque noir de diable obsédé par la faim et le désir, dans son costume de pièces et de morceaux de ceux des autres, s'était exilé depuis trop longtemps de sa campagne de Bergame pour le théâtre de la ville ; avec ses racines, il avait perdu sa vitalité primitive et quelque peu monstrueuse, s'était poli sur le Campiello, était devenu, traînant les canaux, le fantôme de son masque, une défroque, parfois brillante, mais vidée de son contenu concret, social et politique ; on ne jouait plus Arlequin : on naissait tel, chez les saltimbanques, que cela vous amusât ou non ; d'entrée, on était un type.

C'est à sa chair que Goldoni rêva de le rendre, à son temps et à sa ville d'adoption, Venise. Mais dévoré par la nécessité folle de produire à la folie — 17 comédies en un an ! — il ne vit pas lui-même que cette Venise en décomposition à son déclin, dans le marécage s'enfonçant peu à peu, n'était plus jamais que le miroir de Venise, ville imaginaire de l'imaginaire et que lui-même, l'avocat vénitien, œuvrant dans les coulisses d'un théâtre, était prisonnier du réseau des reflets. La comédie qui en résulte est divertissante ; la réforme qu'il fonde reste une réforme, importante et éphémère.

Une comédie échappe à ce jeu fasciné de la société dans le théâtre, tout en restant fortement imprégné du théâtre dans la société, *L'adulateur*. Prenant la suite du *Tartuffe*, du *Flatteur* de J. B. Rousseau (1696), du *Méchant* de Gresset (1747), Goldoni choisit pour héros une figure déjà dénoncée par Machiavel et La Bruyère, mais, suivant ces modèles politiques, va plus loin que ses prédécesseurs au théâtre, jusque dans des lieux, ceux du pouvoir, où les intérêts des individus en place sont de perpétuer l'ordre existant, surtout si celui-ci est celui des masques, interchangeables. Il le fait bien sûr avec les moyens d'analyse qui sont ceux de son temps, entachés de la croyance en la rénovation de la société par la bourgeoisie éclairée ascendante. *L'adulateur* est la seule pièce où Goldoni met en scène et en question l'exercice du pouvoir politique.

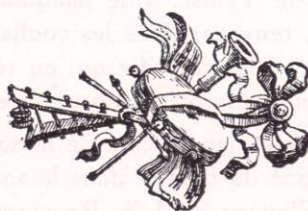
Aussi s'est-il entouré de multiples précautions : ses démêlés un an plus tôt avec le poète Chiari, avaient déclenché la censure des inquisiteurs. Mettant en jeu les manigances d'un gouvernement, Goldoni jugeait plus sage de situer son action le plus loin possible, de la Vénétie, et de préférence en des territoires passablement méprisés des gens du nord : sous domination espagnole, loin vers le sud, au royaume de Naples. Il s'agit à proprement parler d'une utopie, mais en négatif, et c'est en quoi cette pièce, aujourd'hui encore, peut susciter notre intérêt.

Don Sanche, gouverneur de Gaëte, a plus de plaisir à composer de somptueux desserts — entendons : disposer avec art compotiers, crèmes, pâtes de fruit et chocolats sur des dessertes — qu'à s'occuper des affaires de son gouvernement. Il a près de lui un secrétaire, Don Sigismond, roturier, homme de confidences et d'entremises, pour lequel les jeux du pouvoir et de l'intrigue doivent aussi servir à la satisfaction de ses intérêts privés. Mais lui n'a comme pouvoir véritable que celui que lui abandonne le gouverneur avec sa confiance : ses actions, dès lors, se nomment exactions et entraînent sa chute, avec la démission du gouverneur.

Il est assez significatif que Goldoni ait écrit deux dénouements à sa comédie : celui qu'il fit jouer, le second en fait, dans lequel le perfide adulateur, démasqué, est jeté en prison ; le premier, celui de la spontanéité, montrant l'empoisonnement du ministre par les employés de la maison, sans salaire depuis deux mois, par sa faute. Il va presque sans dire que c'est ce dénouement-ci qu'intéressés par les solutions radicales nous avons choisi de présenter.

Théâtre de la Reprise.

Jean MAGNAN.



SALLE MOLIERE

LUNDI 20 JUIN

à 21 heures



VII^e CONCOURS INTERNATIONAL D'IMPROVISATION

ORGUE - PIANO CLASSIQUE - PIANO JAZZ

Sous la présidence de Maître Pierre COCHEREAU

Des concours de piano, de violon, de chant, s'organisent un peu partout. Ils consacrent des doigts, des cordes vocales, une somme de travail ; ils valorisent une technique.

Le concours lancé par le Festival de Lyon il y a dix ans et qui demeure unique en Europe est très différent. L'improvisation est un don du ciel. On ne l'acquiert pas ou si peu ! C'est l'étincelle bienheureuse qui jaillit au contact d'un thème, comme la rencontre de deux courants à haute fréquence. C'est la chevauchée d'un rêve fouettée par les impulsions secrètes du cœur. C'est le subtil départ vers des horizons dont on ne sait pas très bien au début ce qu'ils vous découvriront de merveilleux. En un mot, c'est un grand mouvement d'âme.

Encore faut-il l'appuyer sur deux doigts d'une technique et un minimum de rudiments harmoniques. Mais, c'est en fait le plus humain des concours, car il permet de découvrir la sensibilité profonde d'un être, unissant à la fois son esprit et son cœur.

Les claviers de l'orgue et du piano se prêtent à merveille à ces jeux de la création vivante allant du plaisant au sévère, des nobles chevauchées classiques au sourire du jazz.

L'éminent maître Pierre Cochereau, organiste de Notre-Dame de Paris, sera l'arbitre de ce match musical de haut rang.

R. P. C.



ITZHAK PERLMAN

VIVALDI	Les Quatre Saisons London Philharmonic Orchestra	069-02803
SAINT-SAENS	Introduction et Rondo Capriccioso, op. 28 Havanaise, op. 83	
CHAUSSON	Poème, op. 25	
RAVEL	Tzigane-Rapsodie Orchestre de Paris, direction Jean Martinon	069-02635
DVORAK	Concerto en la mineur, Romance en fa mineur The London Philharmonic Orchestra, direction Daniel Barenboïm	069-02634
WIENIAWSKI	Concerto n° 1 en fa dièse mineur, op. 14 Concerto n° 2 en ré mineur, op. 22 London Symphony Orchestra, direction Seiji Ozawa	069-02360
PAGANINI	Concerto n° 1 en ré majeur, op. 6	
SARASATE	Fantaisie de concert sur des thèmes de Carmen, op. 25 Royal Philharmonic Orchestra, direction Lawrence Foster	065-02235
BACH	Concerto en ré mineur, BWV 1043 avec Pinchas Zuckerman, violon Concerto en mi majeur, BWV 1042 Concerto en sol mineur, BWV 1056 English Chamber Orchestra, direction Daniel Barenboïm	069-2236
PAGANINI	24 Caprices pour violon, op. 1	069-02264
MEDELSSOHN	Concerto en mi mineur, op. 64	
BRUCH	Concerto n° 1 en sol mineur, op. 26 London Symphony Orchestra, direction André Prévin	069-02428
BARTOK	Concerto n° 2 London Symphony Orchestra, direction André Prévin	069-02518
	MOTO PERPETUO et autres pièces de virtuosité avec Samuel Sanders, piano	065-02463

PATHE MARCONI



AUDITORIUM MAURICE-RAVEL

MARDI 21 JUIN

à 21 heures

RÉCITAL DU VIOLONISTE
ITZHAK PERLMAN

au piano

BRUNO CANNINO

Sonate n° 3 en mi majeur

BACH

Pour violon et piano

- *Adagio*
- *Allegro*
- *Adagio ma non tanto*
- *Allegro*

Sonate en fa mineur opus 80

PROKOFIEV

- *Andante assai*
- *Allegro brusco*
- *Andante*
- *Allegroissimo*

Sonate n° 3 en mi bémol opus 12

BEETHOVEN

- *Allegro con spirito*
- *Adagio con molto espressione*
- *Rondo : Allegro molto*

Sérénade mélancolique

TCHAIKOVSKI

Polonaise brillante n° 2 en la majeur

WIENIAWSKI



EGLISE SAINT-BONAVENTURE

VENDREDI 24 JUIN

à 21 heures

LA CIGALE DE LYON

CHORALE D'ENFANTS « A CŒUR JOIE »

Agréée par la Direction de la Musique du Ministère de la Culture

LE CANTREL DE LYON

CHORALE MIXTE « A CŒUR JOIE »

1^{er} Prix au Concours International 1971 de Llangollen (G.-B.)

Direction musicale : Christian WAGNER

PROGRAMME

LA CIGALE DE LYON

A la harpe : Françoise LEFEBVRE

A ceremony of carols

Benjamin BRITTEN 1976

Suite de compositions sur de vieux textes anglais célébrant Noël, encadrée par l'hymne grégorienne de la Messe de minuit.

Procession : c'est en procession que les choristes viennent prendre place.

Wolcume yole : bienvenue à l'Enfant qui nous permet de nous réjouir.

There is no rose : la Vierge est bien plus belle que n'importe quelle rose !

That jönge child : la Vierge berce son enfant qui pleure.

Balulalow : l'enfant s'est endormi ; la Vierge chante une belle berceuse.

As dew in aprille : l'enfant est venu sur terre aussi doucement, mais aussi efficacement, que la rosée fertilisante d'un nouveau matin.

This little babe : c'est avec sa douceur, avec ses yeux bons, avec sa tendresse, avec sa pauvreté, avec sa simplicité, que l'Enfant va détruire Satan.

Interlude de harpe.

In freezing winter night : c'est dans la froidure d'une nuit d'hiver que le Sauveur a voulu naître.

Spring carol : mais, grâce à lui, c'est le printemps pour l'humanité !

Adam lay i-bounden : heureuse soit la faute d'Adam qui nous a valu un tel Rédempteur !

Récession : les choristes vont porter ailleurs la Bonne Nouvelle.

LE CANTREL DE LYON

Veni, veni Emmanuel

Zoltàn KODALY 1882-1967

Pater noster

Igor STRAVINSKI 1882-1971

O magnum mysterium

Francis POULENC 1899-1963

Videntes stellam

Francis POULENC 1899-1963

Quem vidistis pastores

Francis POULENC 1899-1963

Hodie Christus natus est

Francis POULENC 1899-1963

Laudate

Augustin KUBIZEK 1920

L'arbre de paradis

César GEOFFRAY 1901-1972

Le chant d'Assise

César GEOFFRAY 1901-1972

Ubi caritas et amor

Maurice DURUFLE 1902

Tota pulchra es

Maurice DURUFLE 1902

Ave Maria

Max BAUMANN 1917

Pater noster

Max BAUMANN 1917

O sacrum convivium

Olivier MESSIAEN 1908

Cantate de la Paix (Paul Claudel)

Darius MILHAUD 1892-1975





Noëlla BORDONI

Membre fondateur A. F. M. D. C.

15, rue d'Alsace-Lorraine - Lyon 1^{er}

Tél. (78) 28 - 27 - 97 et 33 - 18 - 44

école de danse classique

professionnels enfants
amateurs

culture esthétique

Enseignement supérieur : préparation à la carrière professionnelle et au professorat

SERVICE RAPIDE - GROUPAGES

PARIS - LYON - SAINT-ETIENNE - MARSEILLE - CANNES - NICE et le Sud-Est

LILLE - CALAIS - CAUDRY et le Nord - NANCY

BORDEAUX - BÉZIERS - MONTPELLIER - TOULOUSE et le Sud-Ouest

LAMBERT et VALETTE S. A.

LYON : 43-47, rue Creuzet (7^e) (face 56, avenue Jean-Jaurès) - Tél. 72.95.71 (3 l.)

17, rue Childebert (2^e) - Tél. 37-45-75 - Télex : LAMBVAL LYON 340.092

CONTAINERS - TRANSPORTS INTERNATIONAUX

_____ AGENCE EN DOUANE _____

AUDITORIUM MAURICE-RAVEL

DIMANCHE 26 - LUNDI 27 - MARDI 28 JUIN

à 21 heures

BALLET ROLAND PETIT

LES BALLETS DE MARSEILLE

*Maîtresse de Ballet
assistante de Roland Petit:*

Gilberte GUIIS

Professeur - Répétitrice

Régine BOURY

Régisseur technique

Patrick BRAVARD

Pianiste régisseur

André HERITIER

Régisseur

François SAINT-CYR

Directeur de production

Jean FANANAS

Administrateur

Henri FORESTIER

NOTRE-DAME DE PARIS

Tiré du roman de Victor HUGO

Musique : Maurice JARRE

Chorégraphie : Roland PETIT

Décors : René ALLIO

Costumes : Yves SAINT-LAURENT

QUASIMODO

Rudy BRYANS

ESMERALDA

Elisabetta TERABUST

PHOEBUS

Denys GANIO

26 et 28 juin

Jean-Marc TORRES

27 juin

FROLO

Christopher APONTE

26 et 28 juin

Gérard TAILLADE

27 juin

CHEF DES FOUS

Luigi BONINO

LES FILLES DE MAUVAISE VIE

Clare BADER - Mireille BOURGEOIS - Julia FREDERICK -
Martine HERRENSCHMIDT - Solange MAILLARD -
Yolande PETERINS - Isabelle SINGIER

LES SOLDATS

Claude FREVA - Jean FREVA - Serge BENNATHAN -
Dariusz BLAJER - Juan-Carlos GIL - Gilles MAIDON -
Roberto NIEDDU - Robert RICHEMONT - Jean-François
SEDEÑO - Masao TERADA

et le Corps de Ballet



Premier acte

La fête des fous, Paris 1482

La prière

Esmeralda

La cour des miracles

Le pilori

Les soldats, la taverne

L'échafaud

Deuxième acte

Le clocher

Esmeralda et Quasimodo

L'assaut à la cathédrale

La mort

Notre-Dame de Paris raconte une histoire ; j'en ai délibérément écarté l'anecdote et la pantomime, je souhaite que s'efface le Moyen Âge de Viollet-le Duc et que, pour le spectateur, seule subsiste la permanence tragique du chef-d'œuvre de Victor Hugo. C'est un grand effort de dépouillement que je tente dans ma chorégraphie ; ainsi l'attaque de la cathédrale se traduit non par le déferlement d'une foule délirante, mais par une marche extrêmement dépouillée. René Allio dans ses décors, Yves Saint-Laurent dans ses costumes, ont suivi le même parti pris de sobriété.

Roland PETIT.

La fête des fous - Paris, 1482. Les bourgeois célèbrent avec les paysans la fête des fous et tous font à qui invente les plus beaux lazzi et les grimaces les plus incroyables, dans le but de gagner le titre de *pape des fous*. La fête s'interrompt pour un moment à l'apparition de Quasimodo, un être monstrueux, bossu et boiteux qui, grâce à sa difformité, reconnue comme véritable, gagne ce titre ridicule.

La prière - Mais à ce moment-là Claude Frollo, archidiacre de Notre-Dame, arrive pour rappeler à tous que notre vie c'est une pénitence et non pas un amusement. Quasimodo, qui lui doit sa vie et son travail de sonneur de cloches de la cathédrale, s'accroupit confus à ses pieds. L'archidiacre voudrait prier, mais le son insupportable d'un tambourin l'obsède ; c'est le souvenir d'Esmeralda, une Égyptienne qu'il a vu danser.

Esmeralda - La femme paraît, ravissante et attrayante. Fou de désir, Frollo ordonne à Quasimodo de l'enlever et de la lui conduire.

La cour des miracles - La poursuite se déroule dans le Paris nocturne, parmi les ombres des mendiants, des voleurs et des assassins.

Le pilori - Esmeralda est sauvée par le capitaine Phœbus et par ses archers. Le charmant officier la séduit tandis que Quasimodo est arrêté et conduit au pilori. Esmeralda se fraye un chemin au milieu de la foule pour lui donner à boire. Ce geste de pitié bouleverse l'âme du sonneur de cloches et change le cours de sa vie.

Les soldats - La taverne - Phœbus passe à la tête de ses soldats. Esmeralda, qui est amoureuse de lui entre avec l'officier dans une taverne fréquentée par des prostituées. Finalement ils sont seuls. Mais l'archidiacre Frollo assiste, fou de jalousie, à leurs jeux d'amour et poignarde Phœbus dans le dos. Après il s'enfuit, tandis que la foule accourt et l'Égyptienne, que les circonstances indiquent comme coupable, est arrêtée. Elle est jugée et condamnée.

L'échafaud - Elle est déjà dans les mains du bourreau quand Quasimodo, qui n'a pas oublié son geste de pitié, se lève, la prend et la cache à l'intérieur de Notre-Dame, où est en vigueur le droit d'asile. Même si à contrecœur, l'archidiacre est obligé de freiner la foule qui menace de faire irruption dans l'église.

Le clocher - Quasimodo fait le tour de la cathédrale, puis donne libre cours à sa joie en sonnant les cloches à toute volée.

Esmeralda et Quasimodo - Paraît Esmeralda, qui témoigne à Quasimodo toute sa reconnaissance. Enfin elle s'endort et le bossu s'en va. Mais l'archidiacre arrive et cherche à abuser d'elle qui, cependant, réussit à le chasser. Fou de rage, Frollo la bat.

L'assaut à la cathédrale - La loi du droit d'asile a été révoquée et les soldats, suivis du peuple, prennent d'assaut Notre-Dame.

La mort - Un long cortège funèbre accompagne Esmeralda à l'échafaud. Le bras du bourreau descend sur elle et en même temps cesse le son du tambourin qui obsédait les nuits de l'archidiacre. Mais Quasimodo, fou de douleur, se jette sur lui, dont il a finalement compris le maléfique pouvoir et l'étrangle. Le corps du prêtre roule le long des marches de l'échafaud, tandis que Quasimodo emporte lentement le corps d'Esmeralda.



GUILLARD - BIZEL

Profitez du Festival de Lyon pour visiter
le salon du piano et de l'orgue

toutes nos marques de prestige

"STEINWAY et SONS"

dont nous sommes les distributeurs régionaux

Kawai, Yamaha, Rameau, Bentley, Sauter, Seiler

2, rue d'Algérie - 5, rue Constantine - 1, rue d'Oran, LYON 1^{er} - 28-44-22

THEATRE ROMAIN DE FOURVIERE

MERCREDI 29 JUIN - VENDREDI 1^{er} JUILLET

à 21 h 30

En cas de mauvais temps, report aux 30 juin et 2 juillet

L'enlèvement au Sérail

Wolfgang Amadeus MOZART

Direction musicale : Armin JORDAN

Mise en scène : G. C. DEL MONACO

Décoration : Jacques RAPP

ORCHESTRE DE LYON

Direction : Armin JORDAN

CHŒURS DE L'OPERA DE LYON

Chef des chœurs : José AQUINO

KONSTANZE

BLONDCHEN

BELMONTE

OSMIN

PEDRILLO

SELIM PACHA

Carol FARLEY

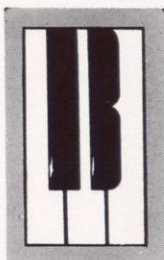
Danièle PERRIERS

Ryland DAVIES

Kurt RYDL

Peter JAGASICH

Juan CATOLA



Spécialisé uniquement dans le piano depuis 1828

PIANOS BARUTH

10, rue Constantine - 69001 LYON - TÉL. 28-29-67

AGENT DIRECT

PLEYEL - GAVEAU - ERARD

En exclusivité, importation directe :

BECHSTEIN - GROTRIAN-STEINWEG - BLÜTHNER

Agent officiel :

W. HOFFMAN - RIPPEN - RAMEAU

OCCASIONS - LOCATIONS

ACCORDS - RÉPARATIONS - ÉCHANGES



TAPIS D'ORIENT

IRAN - RUSSIE - PAKISTAN
CHINE - AFGHANISTAN - INDE

FOURRURES D'AMEUBLEMENT

GUANACO - LOUP
DOG DE CHINE

TAPISSERIES

AUBUSSON - FLANDRES
SERIGRAPHIE

MOQUETTES

800 COLORIS

la moquetterie
Saint-Antoine

36, quai Saint-Antoine
(face au parking) 69002 LYON
Tél. 37-88-34



L'ENLÈVEMENT AU SÉRAIL

ACTE I. — Devant le palais de Sélim

Le jeune Belmonte, dont la fiancée Constance a été capturée par des pirates et vendue au pacha Sélim, s'approche en soupirant. Mais le cruel et ridicule Osmin, gardien du sérail, le repousse. Belmonte rencontre heureusement son valet Pédrillo, qui a été fait prisonnier en même temps que Constance et sa suivante Blondine. Pédrillo, qui courtise Blondine, peut donner à Belmonte des nouvelles de Constance, laquelle résiste aux assauts de Sélim. Pédrillo fait engager Belmonte chez Sélim comme architecte ; ainsi Belmonte pourra-t-il plus aisément s'approcher de sa fiancée. La scène se remplit de janissaires saluant l'arrivée du pacha Sélim accompagné de Constance qui résiste à toutes ses avances. Constance soupire. Tous se retirent.

Belmonte, Pédrillo et Osmin réapparaissent, sûrs tous trois de triompher.

ACTE II. — Le jardin du palais de Sélim

Blondine, fiancée de Pédrillo, songe aux moyens d'endormir la méfiance d'Osmin. Le gardien du sérail lui fait une cour ridicule, qu'elle feint d'encourager, après quoi elle le repousse.

Constance arrive en compagnie de Sélim qui tente de vaincre sa résistance par des menaces (Grand air de Constance : *Marten aller Arten...*). Ensuite, tous deux s'éloignent. Pédrillo peut alors annoncer à Blondine l'arrivée de Belmonte, ce que la jeune fille s'empresse d'aller rapporter à sa maîtresse. Puis Pédrillo enivre Osmin pour le rendre inoffensif. Les deux couples Belmonte-Constance et Pédrillo-Blondine enfin réunis chantent la joie du revoir et l'espoir de la liberté prochaine.

ACTE III. — 1^{er} Tableau : Devant les fenêtres du sérail

La nuit venue, Belmonte et Pédrillo s'avisent, au moyen d'une échelle, d'enlever leurs fiancées. Les deux couples parviennent à s'échapper, mais le malin Osmin a tôt fait de les rattraper.

2^e Tableau : Une salle du palais

Belmonte et Constance ne se font plus beaucoup d'illusions sur le sort qui peut maintenant les attendre. Mais Sélim Pacha découvre que Belmonte est le fils de son plus grand ennemi. Rendant le bien pour le mal, il fait grâce et rend aux uns et aux autres leur liberté.

SCHIMMEL
et maintenant
BECHSTEIN



offrez-vous
le prestige

GRANGE

24, rue Thomassin, LYON 2
Tél. 37-89-71



Orgues CONN, DEREUX...
moderne - classique

BOUVIER DISQUES



**CLASSIQUE-JAZZ
VARIÉTÉ**

Location places spectacles

Festival de Lyon - Auditorium
Opéra - Théâtre des Célestins
Salle Rameau - Salle A.-Thomas

L'ENLEVEMENT AU SERAIL

Wolfgang Amadeus MOZART (1756-1791)

Le comte Arco, homme lige de l'archevêque Colloredo, chargé de remettre à son maître la lettre de démission de Mozart eut avec ce dernier une curieuse algarade qui s'acheva par l'éloignement provisoire de Mozart.

Depuis quelques semaines Mozart est à Vienne ; il y a retrouvé la famille Weber à l'exception d'Aloysia qu'il courtisa jadis. Dans cette maison on badine, on potine, on se dispute. Mozart ne voit ni la médiocrité, ni la stupidité. Sa musique se fait au milieu des cancons. S'éprend-il de Constance dès son arrivée ? L'amour qu'il lui porte est-il, par ricochet, à l'origine de son éclat contre l'archevêque et de sa brouille avec son père. Mozart affirme que non.

Ce qui est certain c'est que l'*Enlèvement au Sérail* (Belmonte et Constance) est écrit pendant cette période et sa création précèdera de peu le mariage de Wolfgang et de Constance.

Le livret de Stéphanie convient à Mozart. Le Singspiel l'enchanté. C'est subtil et populaire, à la fois italien, allemand, français et turc par dessus le marché. Mozart écrit ses airs et demande ensuite les paroles. C'est ainsi qu'il entend la collaboration avec son auteur. La poésie écrit-il, doit être fille obéissante de la musique.

La lutte avec Osmin lui plaît. Belmonte et Pédriello, Constance et Blondine, ces amours des maîtres et des valets fleurissent bon Marivaux. Dans le jardin, au soir, le chant des uns et des autres ne fait plus qu'un ; dans la félicité ou le tourment, les hommes sont les mêmes. De l'amour à la mort, de la félicité au soupçon, dans un sérail cela se conçoit. Mozart traite l'éternel bonheur des amants en se jouant. Le chant les rend immortels, mais les graves réflexions à la Wagner sont ici déplacées.

Cette admirable fantaisie se termine par un « pont-neuf » comme dans les vieux vaudevilles français. Chaque acteur, sortant de son rôle, chante, face au public.

« Si je vous ai divertis, c'est assez » semble dire Mozart. L'œuvre résista à la cabale, fut admirée par Gluck et rapporta 1 200 florins aux deux premières représentations. Pas à Mozart. La gloire devait lui suffire.

Constance applaudissait, au balcon, l'autre chantait. La poétique Constance de l'enlèvement porte tort à la véritable. Peu importe, son inspiration amoureuse n'est pas nécessairement liée à Constance. Notre Belmonte-Mozart l'esprit libre, devient le grand inventeur de « possibles ». La vie de l'art est désormais liée à l'imagination créatrice.

Jean-Guy BAILLY.



30, rue Président Herriot - 69001 LYON
Tél. (78) 28. 28. 65.

Rabut

SPÉCIALISTE HAUTE FIDÉLITÉ

L'AUDITORIUM

LE PLUS MODERNE

DE LYON



centre de danse de lyon

dir. lucien mars de l'opéra de paris
centre d'étude, d'animation et d'information

danse classique — modern dance — jazz
tap dance — yoga — mime — acrobatie
cours spéciaux pour adultes et jeunes enfants

40 ter, rue vaubecour, 69002 lyon
tél. 42.01.88 (rens. 9 h. à 12 h. - 17 h. à 20 h.)

THEATRE ROMAIN DE FOURVIERE

MARDI 5 - MERCREDI 6 JUILLET

à 21 h 30



BALLET DE LYON

Directeur artistique : Vittorio BIAGI

ORCHESTRE DE LYON

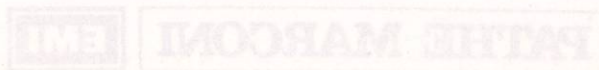
Direction : Sylvain CAMBRELING

LE MARCHEUR

Musique : M. ADJIDAKIS

LE SACRE DU PRINTEMPS

Musique : Igor STRAVINSKY





MSTISLAV ROSTROPOVITCH

BLOCH	Schelomo, rapsodie hébraïque	
SCHUMANN	Concerto en la mineur, op. 129	
	Orchestre National de France, direction Léonard Bernstein	069-02641
MELODIES	de Tchaïkovsky, Moussorgsky, Chostakovitch	
	avec Galina Vichnevskaïa, soprano	167-02726/8
HAYDN	Les deux Concertos	
	Academy of Saint-Martin-in-the Fields	069-02767
RICHARD STRAUSS	Don Quichotte, op. 35	
	Introduction - Thème - Variations 1 à 5 - Variations 6 à 10 - Finale - Orchestre Philharmonique de Berlin, direction Herbert von Karajan - Alto Solo Ulrich Koch	069-02641
RIMSKY-KORSAKOV	Schéhérazade, op. 35	
	Orchestre de Paris, direction Mstislav Rostropovitch	069-02527
DUTILLEUX	Tout un monde lointain	
LUTOSLAWSKI	Concerto pour violoncelle	
	avec l'Orchestre de Paris, direction Serge Baudo et Witold Lutoslawski	069-02687
STRAUSS	Sonate en fa majeur, op. 6	
BEETHOVEN	Douze variations sur « La Flûte Enchantée » de Mozart, en fa majeur, op. 66	
	Douze variations sur « Judas Macchabée » de Haendel, en sol majeur	
	avec Vasso Devetzi	069-02560
PROKOFIEV	Sinfonia Concertante, op. 125	
	avec The Royal Philharmonic Orchestra, direction Sir Malcolm Sargent	069-01641
BEETHOVEN	Concerto en ut majeur, op. 56	
	(« Triple Concerto »)	
	avec Sviatoslav Richter - David Oistrakh	
	Orchestre Philharmonique de Berlin, direction Herbert von Karajan	069-02042
DVORAK	Concerto en si mineur, op. 104	
SAINT-SAENS	Concerto en la mineur, op. 33	
	avec The Royal Philharmonic Orchestra, direction Sir Malcolm Sargent	053-01924

PATHE MARCONI

EMI

AUDITORIUM MAURICE-RAVEL

VENDREDI 8 JUILLET

à 21 heures

ORCHESTRE PHILHARMONIQUE
DE LA
RADIO ET TÉLÉVISION NÉERLANDAISE
(N.O.S.) Hilversum

Direction : Michel TABACHNIK

Soliste : Mstislav ROSTROPOVITCH

10.5.6.5. (a)

David PORCELIJN

*pour quatuors à cordes, un quintette à vent
et deux vibraphones*

ANTI-KHTHON

Iannis XENAKIS

Entr'acte

LES IMAGINAIRES

Michel TABACHNIK

CONCERTO *pour violoncelle et orchestre*

Witold LUTOSLAWSKI

Tournée organisée par la recherche artistique dans le cadre du traité
culturel Franco-Néerlandais et avec l'aide de l'O.N.D.A.

Radio Philharmonisch Orkest

Le « Radio Philharmonisch Orkest » est le plus grand des cinq orchestres de l'appareil musical de la N. O. S. (Nederlandse Omroep Stichting). Selon l'œuvre à exécuter, l'orchestre compte de 90 à 100 musiciens. Les chefs d'orchestre en titre sont le Français Jean Fournet — qui l'est depuis plus de quinze ans — et, depuis 1976, le Hollandais Hans Vonk. Le premier violon est Dick de Reus.

En dehors de ses propres séries de concerts, le Radio Philharmonisch Orkest donne des exécutions publiques au « Holland Festival » annuel et aux séries de concerts de l'orchestre du Concertgebouw à Amsterdam, ainsi qu'à celles du « Rotterdams Philharmonisch Orkest ». Le Radio Philharmonisch Orkest est l'un des quinze orchestres symphoniques que comptent les Pays-Bas. Il a un répertoire fort varié. Dans ce répertoire la musique française occupe une place importante. Le fait que Jean Fournet est un des chefs permanents n'est sans doute pas étranger à cette situation. De plus on consacre beaucoup d'attention à la musique contemporaine. Ainsi, parmi les œuvres exécutées, y a-t-il relativement beaucoup de créations néerlandaises et mondiales.

L'intérêt que prend le Radio Philharmonisch Orkest à la musique contemporaine a été cause qu'on l'a invité au Festival « L'Automne à Varsovie » et aux « Rencontres internationales d'Art contemporain » à La Rochelle. Parmi les compositeurs modernes dont le Radio Philharmonisch Orkest a joué des œuvres on peut citer Berio, Boulez, Maderna, Messiaen, Nono, Stockhausen, Tabachnik, Xenakis.

Le Radio Philharmonisch Orkest a fait nombre de disques pour Decca, Londres, e. a. sous la direction de Leopold Stokowski.

L'orchestre a fait des tournées en Allemagne, en Suisse, en Italie, en Yougoslavie, en Pologne et en France. Les tournées en France ont eu pour but le « Festival de la Musique » à Besançon, le « Festival de Pâques » à Lourdes, les « Rencontres internationales d'Art contemporain » à La Rochelle en 1975, avec des programmes Xenakis et, également en 1975, le « Festival Estival » de Paris avec exécution, sous la direction de Jean Fournet, de l'oratorio *Le martyr de saint Sébastien* de Claude Debussy, à Vézelay et à Paris.



PAUL BON

canapés tables basses

lampes contemporaines

tentures murales sélection de tissus d'ameublement

4, rue Paul Chenavard 69001 Lyon Tél: 28.26.37



Secrétaire transition
marqueté rose et violette
réalisé à notre atelier d'Annemasse

Au Temps Jadis

MEUBLES DE STYLE

SIÈGES

OBJETS D'ART

LUMINAIRES

46, avenue de Saxe 69006 LYON

Tél. : 24-31-33



PIANOS MOISSONNIER

8 et 9, quai de Serbie

69006 LYON

Téléphone : 89-08-62

Maison fondée en 1906

**TOUTES LES GRANDES
MARQUES DE PIANOS**

SOFITEL

*un des centres privilégiés
de la vie Lyonnaise...*



Volkswagen



CONCESSIONNAIRE

GARAGE VENDÔME

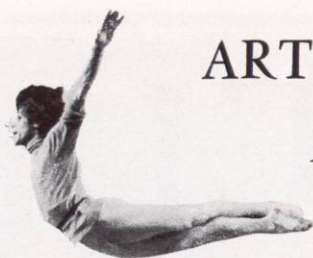
50, avenue de Saxe

52.47.17

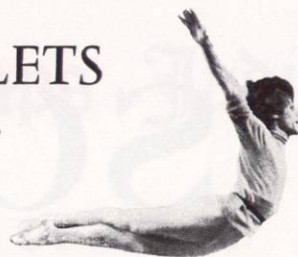
69006 LYON

5, rue Vendôme

52.23.44



ARTICLES DE BALLETS *DU XX^e SIÈCLE*



*Tous les Maillots - Collants - Chaussons
Chaussures - Claquettes - Combinaisons
Jazz - Patinage - Gym.*

*Seuls des professionnels
peuvent vous conseiller*

Alain - Liliane ASTIÉ

27, quai St-Antoine
69002 LYON - tél. 37.88.96

vincent HIFI



les meilleures marques :

ARCANE, AMCRON
ALTEC AR, FILSON
DENON, RODEC, SPENDOR
PRODISC, BARTHE, TANNOY
MARANTZ, LINEAR-SPEAKER,
etc...

les plus belles installations :

Louis Frémaux
M. Pitance
M. Labeye
Le Saint-Antoine
Le Thib, La Grange
etc...

110, Grande-rue de la Guillotière, 69007 Lyon T.58.40.91

(78) 74.23.74 58, rue Auguste-Comte 69002 Lyon

EXPRESSION par la DANSE

ex

Soliste du Ballet
de l'Opéra de Lyon

**ALAIN
ASTIÉ**

1^{er} Prix
Conservatoire National Supérieur
de Paris

Tél. : Studio - 37-88-96
Domicile - 25-80-99

Photo X...

Adresse : 27, quai Saint-Antoine - 69002 LYON

COURS

pour professionnels,
adultes, étudiants, enfants



l'herbier de provence

herbes aromatiques,
produits alimentaires naturels.



tissus d'ameublement, sacs,
nappes, sets de table, robes et tissus,
foulards, coussins, chauffeuses.

32, quai Saint-Antoine, 69002 Lyon

CE PROGRAMME
ÉDITÉ PAR LA VILLE DE LYON
A ÉTÉ IMPRIMÉ PAR AUDIN

PUBLICITÉ DIONET



N° 000226

BIBLIOTHEQUE DE LA PART-DIEU

du 25 mai au 31 juillet 1977

EXPOSITION

*LA MÉDECINE A LYON
AUJOURD'HUI ET HIER*

Une partie de cette exposition est consacrée à une étude relative à l'état sanitaire dans la région Rhône-Alpes, étude qui a été effectuée par les services des « Hospices Civils », « la Direction départementale de l'action sanitaire et sociale » et « l'Institut National de la Statistique et des Etudes Economiques ».

La recherche médicale dans la Région Rhône-Alpes est présentée par un choix de panneaux réalisés par la Mission Régionale (Recherche Bio-Médicale).

On s'est efforcé de démontrer dans cette exposition, quel a été le rôle de la médecine à Lyon dans le passé comme dans le présent et à chaque âge de la vie.



RESIDENCE
LES HAUTS
DE
SAINT-JUST

**Nombreux ceux qui l'ont déjà choisie...
Décidez-vous rapidement pour
les derniers studios et appartements
de 4 p.+cuisine, garages, parking.**

[illegible]

Visite sur place : lundi, mercredi, jeudi, samedi
et dimanche, de 15 h à 19 h.



13, rue Tronchet – 69006 Lyon
Tél. (78) 89.50.38