

SÉRIE DES
PROGRAMMES DU FESTIVAL 1954

IMPRIMÉE SPÉCIALEMENT POUR

MONSIEUR MAURICE CAUSERET



PROMETHEE
ENCHAINÉ



ENCHAINED
FROM THE

VI^e FESTIVAL DE
LYON-CHARBONNIÈRES

PROMÈTE
THÉÂTRE
ROMAIN
DE
FOURVIÈRE

18 - 19 - 20 - 21 JUIN 1954



VÊTEMENTS
Bayard

28, rue Grenette, Lyon

CPavel

Spectacle officiel de la
COMÉDIE FRANÇAISE

PROMÉTHÉE ENCHAINÉ

TRAGÉDIE D'ESCHYLE

Texte français de

JEAN DE BEER

Musique de

ANDRÉ JOLIVET

orchestre sous la direction de l'auteur

Arrangement décoratif et costumes de

OLIVIER DESCAMP

Mise en scène de

JULIEN BERTHEAU

C. THAIZE

MAITRE - FOURREUR

23, COURS DE LA LIBERTÉ, LYON

Téléphone MOncey 56-28

DISTRIBUTION

MM. : MAURICE ESCANDE	OKÉANOS
JEAN MEYER	HERMÈS
JEAN DAVY	HÉPHAÏSTOS
JACQUES EYSER	CRAÏTOS
JEAN-PIERRE JORRIS	PROMÉTHÉE
JACQUES TOJA	BIA
MM ^{es} : LOUISE CONTE	ASIE
YVONNE GAUDEAU	CALLIRHOE
DENISE NOËL	IÔ
HENRIETTE BARREAU	EUROPE
FRANÇOISE ENGEL	EURYNOME

Le prologue : JULIEN BERTHEAU

Costumes exécutés dans les ateliers de la Comédie Française.

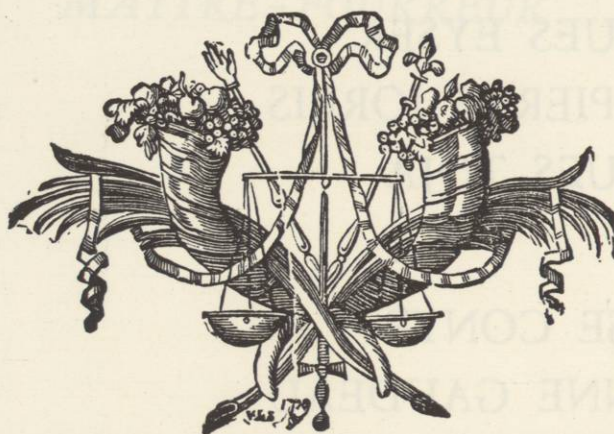
Les éclairages ont été réalisés en collaboration avec les Services Techniques de la Ville

sous la direction de

MARCEL PABIOU

— CRÉDIT COMMERCIAL DE FRANCE — CRÉDIT COMMERCIAL DE FRANCE —

CRÉDIT COMMERCIAL DE FRANCE



SOCIÉTÉ ANONYME
CAPITAL DEUX MILLARDS

103, AVENUE DES CHAMPS-ÉLYSÉES, PARIS

SUCCURSALE DE LYON
1, PLACE DE LA BOURSE
TÉL. GAILLETON 52-51 à 52-56

— CIAL DE FRANCE — CRÉDIT COMMERCIAL DE FRANCE — CRÉDIT COMMER —

CRÉDIT COMMERCIAL DE FRANCE — CRÉDIT COMMERCIAL DE FRANCE — CRÉDIT COMMER

CRÉDIT COMMERCIAL DE FRANCE — CRÉDIT COMMERCIAL DE FRANCE — CIAL DE FRANCE

PROMETHÉE ENCHAINÉ

EN s'associant aux manifestations du Festival international d'art dramatique de Lyon-Charbonnières, la Comédie Française demeure fidèle à ses meilleures traditions : présenter, en dehors de son cadre habituel, mais avec les éléments les plus qualifiés de la troupe des Comédiens français, les œuvres caractéristiques de son répertoire ; participer à toute activité destinée à servir, sur le plan international, le rayonnement du théâtre ; collaborer à cette croisade de l'esprit créateur menée dans le domaine de la sensibilité universelle au seul bénéfice de certaine perfection humaine.

Hautes ont été nos ambitions ! C'est le PROMETHÉE ENCHAINÉ d'Eschyle que la Comédie Française présente cette année au théâtre romain de Fourvière.

Reprise par Jean de Beer, animée par Julien Bertheau, la vieille tragédie d'Eschyle doit bénéficier de l'éclat du renouveau. L'antique légende, toujours valable, de l'angoisse de l'homme en face de son propre génie, n'est-elle pas la suprême leçon que peut donner aux civilisations inquiètes l'une des plus vieilles institutions de notre pays, liée à l'histoire du généreux humanisme de la France ?

PIERRE DESCAVES

Administrateur général de la Comédie Française.

Juin 1954

RUE DE LA RÉPUBLIQUE LYON

DESBROSSE

MAITRE-TAILLEUR



48, RUE DE LA RÉPUBLIQUE, LYON

PROMÉTHÉE ENCHAINÉ

AU temps où Osiris était roi d'Egypte, il existait un gouverneur dont l'autorité couvrait l'étendue du delta, et dont la réputation de sagesse s'était étendue bien plus loin. A cette époque, les inondations du Nil servaient déjà à fertiliser la terre, sans peut-être qu'on s'en rendît compte clairement, mais elles faisaient des ravages contre lesquels l'homme n'était pas défendu.

C'est ainsi que le feu, dont on connaissait l'importance quoiqu'on n'en eût pas tiré tout le parti possible, était périodiquement enseveli sous les eaux ; et, avant que l'idée fût venue d'entretenir le feu sacré dans les temples, il fallait sans doute aller le mendier fort loin, et ramener son flambeau, comme fait le coureur olympique.

Le sage gouverneur découvrit, à lui-même et à ses administrés, qu'en frottant deux pierres l'étincelle renaissait. Le feu n'était pas mort, le feu n'est jamais mort, il y a toujours une formule pour le faire jaillir. Est-ce pour avoir fait cette découverte ? est-ce pour

L. EMARD

OPTICIEN - LUNETIER



65, RUE DE LA RÉPUBLIQUE, LYON

avoir eu l'idée de le conserver en lieu sûr, qu'il a été nommé le « Prévoyant » ? C'est ce surnom, dont la forme grecque est « Prométhée », qui est seul parvenu jusqu'à nous.

**

Au temps où Osiris était roi... c'est assez dire que l'histoire s'est passée longtemps avant la période la plus reculée de l'antiquité égyptienne. Les égyptologues les plus sérieux croient aujourd'hui qu'Osiris a été homme, avant d'être dieu. Rien ne s'oppose, par conséquent, à ce qu'il en soit allé de même pour son ministre. Au surplus, l'histoire connue de l'Égypte ne remonte guère au delà de 4.000 ans avant l'ère chrétienne ; et les peintures des grottes de Lascaux, par exemple, nous rappellent qu'il y a vingt-cinq mille ans, l'homme connaissait l'art et la science, qu'il y a vingt-cinq mille ans le monde était déjà vieux.

Ainsi l'histoire de Prométhée, si haut que nous remontions dans le temps, et sans nous laisser aveugler par l'aspect monumental de ses protagonistes, appartient bien à l'histoire de notre monde. Elle peut aussi justement s'appeler la plus vieille histoire, car elle s'apparente à celle d'Adam et Ève, et la plus moderne, car nous la vivons encore tous les jours.

**

La tragédie d'Eschyle, sous ses apparences mythologiques, n'oublie rien de tout cela. L'histoire qu'elle nous raconte est pleine de signes qui nous paraissent mystérieux, et qui devaient être, pour les contemporains, des signes de reconnaissance. La tâche de l'adaptateur est ici de rendre aussi claires que possible les allusions et les images au moyen desquelles le poète frappait l'imagination de son public.

Prométhée enchaîné, que la Comédie Française présente aujourd'hui au Festival de Lyon-Charbonnières, raconte le combat de l'humanité contre les forces aveugles de la nature, contre l'empirisme du destin... Ou plutôt, car le combat est déjà entamé quand la pièce commence, sa lutte contre le désespoir.

A. AUGIS

HORLOGERIE DE PRÉCISION

BIJOUX - ORFÈVRERIE

CADEAUX

POUR

NAISSANCE - FIANÇAILLES - MARIAGE



32, RUE DE LA RÉPUBLIQUE, LYON

Zeus se met en tête d'enchaîner Prométhée au rocher. Il l'enchaîne physiquement, pour montrer à l'homme que, réduit à l'immobilité, il est réduit à l'impuissance. Qui l'enchaîne ? Cratos et Bia, c'est-à-dire le Pouvoir et la Force, et on conviendra que le symbolisme par lequel le poète antique a défini les limites de la liberté humaine n'a rien perdu de son actualité. L'histoire la plus ancienne, comme la plus proche, nous enseigne que tel est toujours le calcul de la tyrannie ; elle croit que les chaînes suffisent pour ôter le goût de la liberté. Comme si la prison et l'exil pouvaient atteindre l'indépendance de l'homme !... Ils n'éprouvent que son courage.

« Tant que l'intelligence tourne rond, je suis le plus fort ! » répond Prométhée. Certes, la violence physique peut altérer le mouvement de l'esprit, c'est une question de résistance. Il n'y a que la mort contre quoi l'homme soit désarmé. Or, Prométhée est immortel ! Autre image, qui n'est pas un symbole fabuleux. Si l'homme, en tant qu'individu, est périssable, sa vie se transmet, de génération en génération, et sa race ne périt pas. Son esprit aussi se transmet, et il ne transmet pas que sa réalité et ses moyens, il y ajoute ses acquisitions successives, que la mémoire entrepose, et qui deviennent la somme de ses connaissances.

La connaissance est le moyen de la victoire. Faut-il insister sur l'abîme qui sépare Prométhée et la connaissance-malédiction ? Le monde moderne a choisi — et il a choisi Prométhée. Même aux yeux du chrétien, la science aujourd'hui se présente à l'homme non seulement comme un facteur de puissance, mais comme un élément de salut.

*
**

Telle est la donnée de la pièce, au départ. Prométhée traite par le silence et le mépris, le traitement que le Pouvoir et la Force lui font subir. Il n'en va pas de même avec Océan, quand celui-ci vient lui conseiller la modération et la résignation. Océan, dieu de la mer, a voulu jadis submerger la terre, où règne Zeus. La puissance aveugle et instable de l'eau n'a pu remporter la victoire, et, après avoir fulminé ses tempêtes, l'Océan est rentré dans ses bornes. « Tu ne peux pas être le plus fort ! Regarde-moi ». Ainsi parle la

LE CRÉDIT LYONNAIS

CAPITAL UN MILLIARD - RÉSERVES UN MILLIARD

met à votre disposition

A LYON

SON SIÈGE SOCIAL

SES 16 BUREAUX PERMANENTS

SES 26 BUREAUX EXTÉRIEURS

SON SERVICE ÉTRANGER

avec

Son équipement technique le plus moderne de
GRAND ÉTABLISSEMENT DE CRÉDIT

Ses services d'exploitation décentralisés de
GRANDE BANQUE RÉGIONALE

puissance aveugle, que Prométhée dédaigne parce qu'elle n'est pas gouvernée par l'esprit.

L'esprit, c'est aux hommes qu'il l'a donné. La petite Iô est la seule créature humaine de la pièce. Elle peut être à la fois le désespoir et l'espérance de Prométhée. Elle a cédé aux volontés du ciel, et s'est inclinée devant le roi des dieux. Elle y a perdu la raison. Et Prométhée contemple, avec une tendresse inquiète, la fragilité de la jeune fille devant les entreprises de Zeus ; il voit aussi comme l'esprit résiste à toutes les tempêtes. Pourra-t-il l'empêcher de succomber à l'absurdité du divin ? Faut-il désespérer de l'homme, à cause de la faiblesse de celle qui porte son espérance ?

Hermès paraît, porteur des volontés expresses du Très-Haut : il parle de raison, mais il n'en donne pas. Si Prométhée ne cède pas, il sera foudroyé. Ainsi tout est simple. Mais Prométhée vient de comprendre que, même rendue folle par sa soumission, Iô n'a pas été épargnée ; il vient de comprendre que, même accablée par sa propre débilité, elle a gardé vive la flamme de l'intelligence ; à plusieurs reprises, il a pu éveiller en elle des émotions, des vœux, des souvenirs... Dès lors, il n'a plus à craindre. Aucune catastrophe ne peut empêcher son triomphe final.

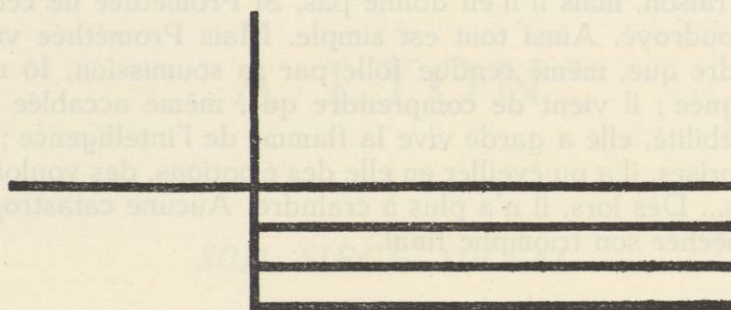
**

Pour soutenir une si grandiose histoire, et pour l'éclairer, il fallait se tourner délibérément, et sans trahir Eschyle, vers l'esprit de sa pièce, de manière à nous adresser aux hommes de notre temps comme le poète s'adressait aux Athéniens du v^e siècle.

La beauté des ruines de Fourvière est telle qu'il serait absurde de l'effacer ; le bois, le carton ou le plâtre eussent ici été des nonsens. C'est pourquoi le rocher de Prométhée — qui domine, dit Eschyle, les mines de fer de Scythie — est ici une architecture de fer qui surmonte, couvre et découvre à la fois l'espace scénique. De même, la musique, adossée aux rythmes et aux modes grecs, emprunte au présent ses plus ardentes incantations.

Au moment où l'homme, une fois encore, croit tenir dans ses mains la flamme essentielle, le pouvoir de transformer la planète elle-même, et même d'échapper à sa gravitation, *Prométhée enchaîné* apparaît comme un signe de la main, que nous ferait un

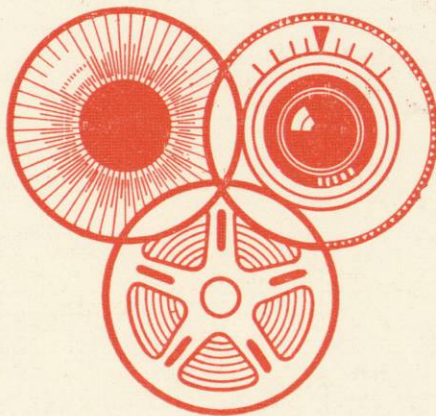
monde disparu, moins bien armé que nous pour résister aux cataclysmes, et qui néanmoins n'a pas succombé ; il nous parle de ses luttes, et il comprend les nôtres. Et son majestueux optimisme tragique nous transmet l'espérance que, même à ses plus folles entreprises, à ses ambitions les plus téméraires, l'homme ne succombe pas.



C. G. P. L. ~ AUDIN
DESSIN DE COUVERTURE DE JACQUES RAVEL

GAMBS

OPTIQUE - PHOTO



CINÉMA

4, RUE PRÉSIDENT-CARNOT, LYON

LA GAINÉ

Scandale

AVEC

LE BAS



LA
GUERRE
DE TROIE
N' AVRA
PAS
LIEU





BY
CHERRY
BEN TROTT
1917
NEW
YORK

VI^e FESTIVAL DE
LYON-CHARBONNIÈRES

THÉÂTRE
ROMAIN
DE
FOURVIÈRE

3 - 4 - 5 - 6 JUILLET 1954

L. EMARD

OPTICIEN - LUNETIER



65, RUE DE LA RÉPUBLIQUE, LYON

LA
GUERRE DE TROIE
N'AURA PAS LIEU

PIÈCE EN DEUX ACTES
DE
JEAN GIRAUDOUX

MUSIQUE
DE
MAURICE JAUBERT

ADAPTÉE ET RÉORCHESTRÉE
PAR
ISAIE DISENHAUS

ARRANGEMENT DÉCORATIF ET COSTUMES
DE
BERNARD DAYDÉ

MISE EN SCÈNE
DE
JAN DOAT

Un magasin dans le centre
Un local commercial bien placé

SE TROUVENT AU CABINET

"LYON OMNIUM"

12, RUE MULET, LYON - ALLO ! BU. 54-58 54-59

*Le spécialiste à Lyon des ventes et achats
de tous locaux commerciaux et industriels*

ENTRE VENDEUR
ET ACQUÉREUR
IL N'EST MEILLEUR
AMBASSADEUR
QUE

"LYON OMNIUM"



ORCHESTRE DU FESTIVAL

sous la direction

D'ISAIE DISENHAUS

Groupe chorégraphique de

LINE TRILLAT

Assistant metteur en scène

SACHA PITOËFF

Régie

JOSEPH DEMEURE

Costumes réalisés dans les ateliers de

M^{me} SAMAZEUILH

ET DU

THÉÂTRE DES CÉLESTINS (CLOTILDE CHEVALIER)

Décors exécutés et mis en place par

PIERRE DELAGE

Postiches de la Maison COLIN

Eclairages réalisés en collaboration avec les Services techniques de la ville
sous la direction de MARCEL PABIOU.

Chef électricien, BOYER.

LE CRÉDIT LYONNAIS

CAPITAL UN MILLIARD - RÉSERVES UN MILLIARD

met à votre disposition

LYON

SON SIÈGE SOCIAL

SES 16 BUREAUX PERMANENTS

SES 26 BUREAUX EXTÉRIEURS

SON SERVICE ÉTRANGER

avec

Son équipement technique le plus moderne de
GRAND ÉTABLISSEMENT DE CRÉDIT

Ses services d'exploitation décentralisés de
GRANDE BANQUE RÉGIONALE

DISTRIBUTION

MM^{mes} CLARISSE DEUDON

FRANCE-NOELLE

LUCIENNE LEMARCHAND

SIMONE MATIL

GENEVIÈVE PAGE

La Petite CHRISTIANE DE ROUGEMONT

MARTHA VÉRONE

ANDROMAQUE

CASSANDRE

HÉCUBE

LA PAIX

HÉLÈNE

POLYXÈNE

IRIS

MM. RENÉ ARRIEU

ROBERT-MAXIME AUBRY

ANDRÉ BONARDEL

GABRIEL CATTAND

ROGER COGGIO

JACQUES DACQMINE

ROBERT DUMONT

GEORGES HÉDIN

SACHA PITOËFF

LUCIEN RAIMBOURG

JEAN VALCOURT

VANDÉRIC

PARIS

OIA X

LE GABIER

LE GÉOMÈTRE

TROILUS

HECTOR

OLPIDÈS

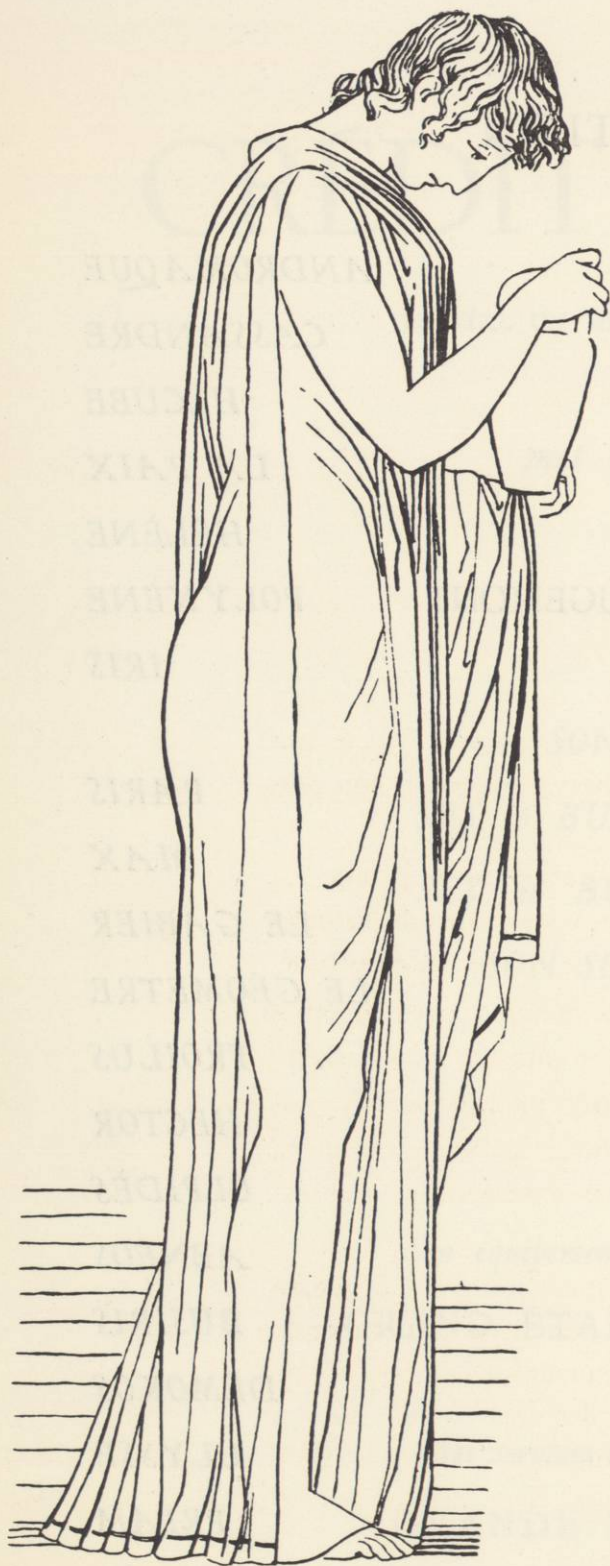
ABNÉOS

BUSIRIS

DÉMOKOS

ULYSSE

PRIAM



ELECTRE

pièce en deux actes de Jean Giraudoux

vous sera présentée, dans l'édition du *Club du Meilleur Livre*, les 4, 5, 6 et 7 juillet, de 14 h. 30 à 19 h., à l'Université des Heures, 24, rue Confort à Lyon.

A cette occasion, exposition de l'ensemble des réalisations du Club, au premier rang desquelles on remarquera *Le Soulier de Satin*, de Paul Claudel, *Alcools*, de Guillaume Apollinaire, et bien entendu, la remarquable et déjà célèbre édition des *Procès de Jeanne d'Arc*.

Le présent programme tiendra lieu d'invitation.

Renseignements au *Club du Meilleur Livre*, 3, rue de Grenelle, Paris, en se recommandant du Festival.

CE spectacle est un hommage à Jean GIRAUDOUX, à son collaborateur musical, le compositeur Maurice JAUBERT, à son plus illustre serviteur Louis JOUVET.

Cet hommage à ces trois prestigieux disparus est trop sincèrement ému pour que je me permette de faire à son sujet de la littérature personnelle et de l'éloquence pour le moins inopportune.

Je voudrais simplement m'expliquer sur un très petit nombre de points, énoncer les principes qui sont à l'origine de mon travail :

Je sais : Un effort artistique doit se suffire à lui-même. Et tout ce que l'on peut dire ou écrire à propos de ce qu'on fait, est en quelque sorte un aveu d'impuissance sur précisément ce qui est fait...

... Mais les conditions de cette représentation de « La guerre de Troie » au théâtre romain de Fourvière sont trop particulières, l'œuvre a trop d'importance pour que ne soient pas exposées les raisons profondes qui font que — nécessairement — ce qui va être présenté est très différent de ce que fut la création en 1935, au Théâtre de l'Athénée.

A. AUGIS
horlogerie de précision
32, rue de la République

DESBROSSE
tailleur
48, rue de la République

WILLIAM FOUQUE
couture
57, rue de l'Hôtel-de-Ville

BÉAL
musique
15, rue de la République

GRANDJEAN
chausseau
45, rue de la République

BEAUMONT
joaillier
17, rue de la République

HONEGGER
objets d'art
6, rue Président-Carnot

BRUMMELL
shirtmaker
50, rue de la République

JOANNARD
fournures
21, place Bellecour

CAMBET
céramiste-verrier
11-13, rue de la Charité

PERRAUD ET FILS
fleurs
22, place des Terreaux
et 7, avenue Jean-Jaurès

CHEVALIER
lingerie
10, rue de la République

EMARD
opticien
65, rue de la République

SCANDALE
gainés, bas
7, rue de la République
et 106, rue de l'Hôtel-de-Ville



se sont réunis sous le label de

COMMERCE ET QUALITÉ

pour mettre en commun leur expérience et aussi mieux vous servir. Vous êtes assurés de trouver dans leurs magasins des articles sélectionnés. Réservez-leur vos achats.

« La guerre de Troie n'aura pas lieu » est sans aucun doute, de toute l'œuvre dramatique de Jean Giraudoux, la plus simple dans son architecture, la plus dépouillée dans son style, la plus haute dans son message à l'homme et à la foule.

Le Théâtre romain de Fourvière est harmonieux mais immense et impose la grandeur dans les moyens matériels du spectacle comme dans son inspiration. C'est donc la force, la simplicité, qui ont été plus particulièrement recherchées : le solide et pas le brillant, le noble plutôt que le distingué, le beau et non ce qui pourrait paraître joli...

Toute mise en scène est un coup de projecteur : il éclaire et il déforme. (Mais que voit-on d'une architecture éclairée uniformément ? tout est plat au midi de l'été). Ainsi, cette recherche de style et cette volonté de simplicité amènent à un langage scénique qui se refuse au détail, à l'accessoire, à l'anecdote, au jeu des mots et de l'esprit, comme elle se refuse aux effets de mise en scène ingénieux et gratuits. Je dis bien ici ce qui est cherché et non ce qui est atteint.

Un chœur dramatique dansant, chantant, parlant, peuple le lieu et l'action avec plus d'authenticité et de continuité qu'une masse de figuration et l'adjonction d'acteurs secondaires. Il est, ce chœur, la population de Troie, ville trop riche, trop heureuse pour ne point tomber dans la nostalgie guerrière.

La musique conçue par Maurice Jaubert a été gardée telle qu'elle avait été utilisée, avec l'accord de Giraudoux, à la création. Elle a dû être orchestrée pour une formation plus importante en raison même de l'amplitude du lieu scénique.

Enfin je me suis permis — contrairement à ce qui est l'esprit même du théâtre antique — de faire descendre des comédiens dans l'*Orchestra*, traditionnellement réservé au chœur seul. La forme moderne de la tragédie semble m'y autoriser et la nécessité

de rapprocher le personnage de la foule m'y a poussé pour que s'établisse mieux la contagion mentale entre scène et gradins sans laquelle il n'y a point de miracle dramatique.

L'ombre descend sur le théâtre. Dans quelques minutes, dans l'intimité silencieuse de la nuit, les projecteurs s'allumeront, magnifiant les colonnes antiques, la musique fera jaillir le chœur dans l'orchestra... puis la *voix de Giraudoux* retentira au cœur de la foule attentive.

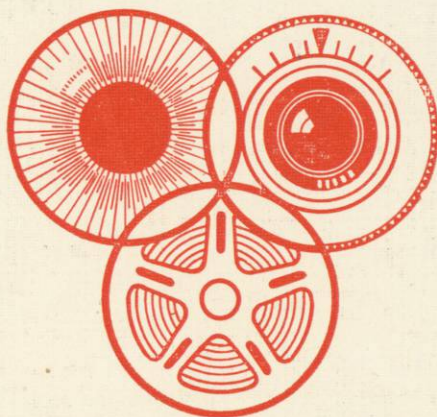
Jan DOAT.

C. G. P. L. - AUDIN

DESSIN DE COUVERTURE DE JACQUES RAVEL

GAMBS

OPTIQUE - PHOTO



CINÉMA

4, RUE PRÉSIDENT-CARNOT, LYON

CAMBET

CÉRAMISTE-VERRIER

11-13, RUE DE LA CHARITÉ

MEMBRES DE



COMMERCE & QUALITE

FOURRURES

21, PLACE BELLECOUR

JOANNARD



MUSIQUE



MAJOR

VI^e FESTIVAL DE
LYON-CHARBONNIÈRES

SEXTUOR INSTRUMENTAL
ALMA MUSICA

EVERARD VAN ROYEN

FLUTE

JAAP STOTIJN

HAUTBOIS, COR ANGLAIS

PAUL GODWIN

VIOLON

JOHAN VAN HELDEN

VIOLON ET ALTO

CAREL BOOMKAMP

VIOLONCELLE

GUSTA VAN ROYEN

CLAVECIN

21 - 22 JUIN 1954

COUR DU MUSÉE DES ARTS DÉCORATIFS

CONCERT ALMA MUSICA

PROGRAMME

DEUX COMPOSITIONS POUR CORDES,
FLUTE ET CLAVECIN

J.-S. BACH

SOLO POUR CLAVECIN

FRANÇOIS COUPERIN

TRIO A CORDES

LUIGI BOCCHERINI

QUATUOR POUR FLUTE ET CORDES

MOZART



ORCHESTRE

ALESSANDRO
SCARLATTI

ODÉON ROMAIN

DE

FOURVIÈRE

23 - 24 JUIN 1954

LES
ARRANGEMENTS FLORAUX
DU
FESTIVAL
SONT RÉALISÉS PAR
PERRAUD ET FILS



22, PLACE DES TERREAUX, LYON

ORCHESTRE
ALESSANDRO SCARLATTI

PROGRAMME

Premier concert, mercredi 23 juin

SINFONIA IN RE MAGGIORE

BOCCHERINI

SINFONIE N° 3

SCHUBERT

GLI UCCELLI

RESPIGHI

SERENATA

CASELLA

Deuxième concert, jeudi 24 juin

CONCERTO

VIVALDI

SYMPHONIE EN UT

G. BIZET

2^{me} SYMPHONIE

HONEGGER

TROIS MARCHES

MOZART

A. AUGIS
horlogerie de précision
32, rue de la République

BÉAL
musique
15, rue de la République

BEAUMONT
joaillier
17, rue de la République

BRUMMELL
shirtmaker
50, rue de la République

CAMBET
céramiste-verrier
11-13, rue de la Charité

CHEVALIER
lingerie
10, rue de la République

DESBROSSE
tailleur
48, rue de la République



EMARD
opticien
65, rue de la République

WILLIAM FOUQUE
couture
57, rue de l'Hôtel-de-Ville

GRANDJEAN
chausseau
45, rue de la République

HONEGGER
objets d'art
6, rue Président-Carnot

JOANNARD
fourrures
21, place Bellecour

PERRAUD ET FILS
fleurs
22, place des Terreaux
et 7, avenue Jean-Jaurès

SCANDALE
gaines, bas
7, rue de la République
et 106, rue de l'Hôtel-de-Ville

se sont réunis sous le label de

COMMERCE ET QUALITÉ

pour mettre en commun leur expérience et aussi mieux vous servir. Vous êtes assurés de trouver dans leurs magasins des articles sélectionnés. Réservez leur vos achats.

ORCHESTRE
PHILHARMONIQUE
DE LYON

DIRECTION GEORGE SEBASTIAN

SOLISTE
CHRISTIAN FERRAS

THÉÂTRE ROMAIN
DE
FOURVIÈRE

30 juin 1954

ORCHESTRE PHILHARMONIQUE DE LYON

PROGRAMME

MARCHE HONGROISE

BERLIOZ

CONCERTO

MENDELSSOHN

Soliste CHRISTIAN FERRAS

SYMPHONIE

C. FRANCK

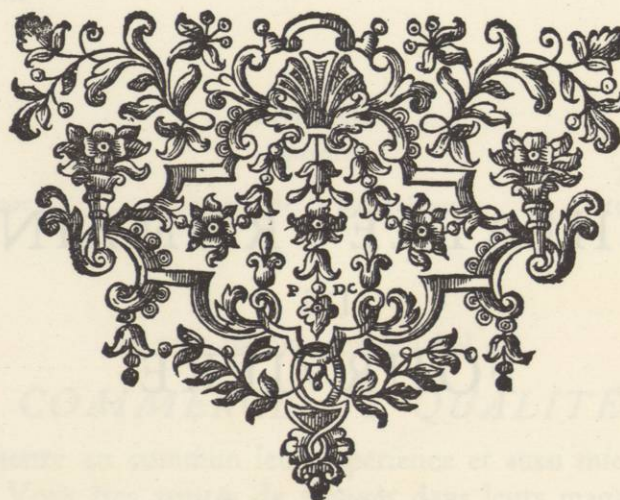
CONCERTO

LALO

Soliste CHRISTIAN FERRAS

OUVERTURE DU VAISSEAU FANTOME

WAGNER



C. G. P. L. - AUDIN

DESSIN DE COUVERTURE DE JACQUES RAVEL

FOIRE INTERNATIONALE DE LYON



LYON, RUE MÉNESTRIER - BURDEAU 55-05
PARIS, 1, BOULEVARD MALESHERBES - ANJOU 08-34

CAMBET

CÉRAMISTE - VERRIER

11-13, RUE DE LA CHARITÉ

MEMBRES DE



COMMERCE & QUALITE

FOURRURES

21, PLACE BELLECOUR

JOANNARD



FEDERMAN



VI^e FESTIVAL DE
LYON-CHARBONNIÈRES

JEDERMANN

LE JEU DE LA MORT DE L'HOMME RICHE

PAR

HUGO VON HOFMANNSTHAL

Adaptation de Jacques HÉBERTOT

Musique de scène d'Ennemonde TRILLAT et Robert de FRAGNY

Mise en scène de Charles GANTILLON

25 - 26 - 27 - 28 JUIN 1954

PARVIS DE LA CATHÉDRALE SAINT-JEAN

CAMBET

CÉRAMISTE - VERRIER

11-13, RUE DE LA CHARITÉ

MEMBRES DE



COMMERCE & QUALITE

FOURRURES

21, PLACE BELLECOUR

JOANNARD

D I S T R I B U T I O N

JEDERMANN

FERNAND LEDOUX

LA MORT

MARIA CASARES

LA MERE DE JEDERMANN

BEATRICE DUSSANE

L'AMANTE

FRANÇOISE SPIRA

LA FOI

CLAUDE NOLLIER

LE DIABLE

WILLIAM SABATIER

LE VOISIN PAUVRE

GABRIEL CATTAND

LE COUSIN GRAS

GEORGES HEDIN

LA VOIX DE DIEU

ANDRE BONNARDEL

LE COMMENSAL

ROBERT DUMONT

LE CUISINIER

JEAN GOINE

LE DEBITEUR

MARCEL DECRET

LA FEMME DU DEBITEUR

MARIE-LOUISE EBELI

LE COUSIN MAIGRE

MICHEL-EUGENE FERRAND

MAMMON

PAUL JANIN

LES BONNES ACTIONS

ALICE KOHN

SUZANNE CHAVANCE

Orchestre du Festival et chœurs de l'Opéra de Lyon
sous la direction de M. DECAVATA

A l'orgue d'accompagnement : M. MARCEL PEHU

Régie : JOSEPH DEMEURE

Chef électricien : JEAN BOYER

Costumes réalisés par les Ateliers des Célestins
sous la direction de Clotilde CHEVALIER



Chocolat **RÉVILLON**
RIEN AU-DESSUS

C. G. P. L. - AUDIN

DESSIN DE COUVERTURE DE JACQUES RAVEL

SOCIÉTÉ GÉNÉRALE

POUR FAVORISER
LE DÉVELOPPEMENT DU COMMERCE
ET DE L'INDUSTRIE EN FRANCE



SOCIÉTÉ ANONYME FONDÉE EN 1864

CAPITAL 750 MILLIONS DE FRANCS

Siège Social, 29, BOULEVARD HAUSSMANN, PARIS
Agence de Lyon, 6, RUE DE LA RÉPUBLIQUE

C. G. P. L. - AUDIN

DESSIN DE COUVERTURE DE JACQUES RAVEL

LA GAINÉ

Scandale

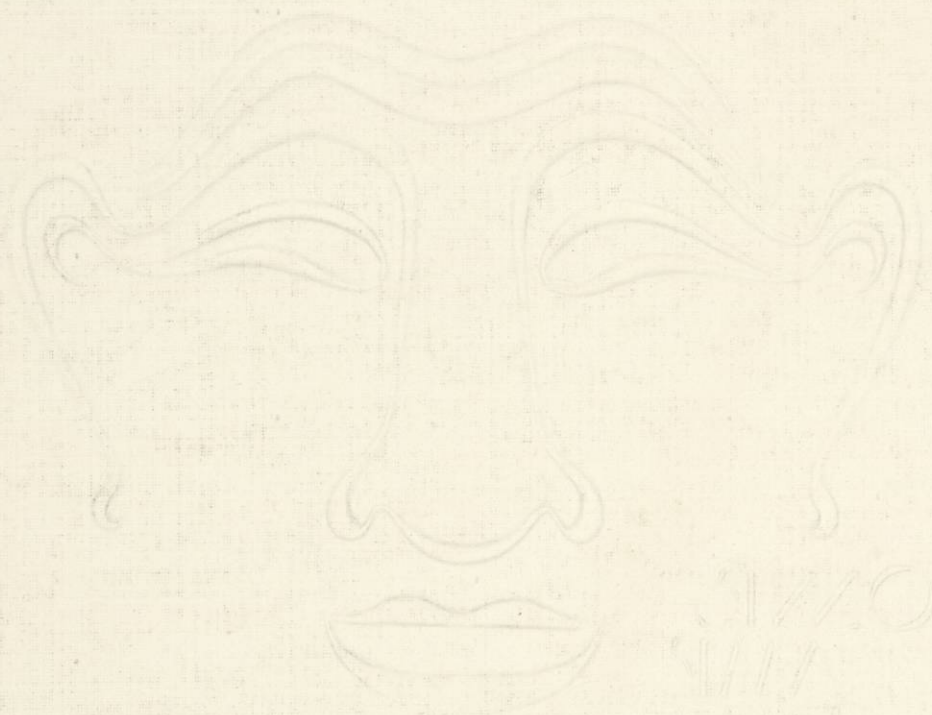
AVEC

LE BAS

EDOUARD II

LA
BONNE
AME
DE
SE-TCHOUAN





REV. J. C. JOHNSON
D.D.
HON. CHURCH
OF THE
SACRAMENT

VI^e FESTIVAL LYON-CHARBONNIÈRES

LE
THÉÂTRE
DE
LA COMÉDIE

CASINO DE CHARBONNIÈRES

1 - 12 juillet

7 - 8 juillet

LA BONNE AME DE SE-TCHOUAN

DE BERTOLT BRECHT
ADAPTATION DE GENEVIEVE SERREAU

DISTRIBUTION (par ordre d'entrée en scène).

WANG, LE PORTEUR D'EAU	ROBERT BORDENAVE
LE PREMIER DIEU	JEAN MARTIN
LE SECOND DIEU	CLAUDE LOCHY
LE TROISIEME DIEU	HENRI GALIARDIN
SHEN-TE	CATHERINE SAUVAGE
CHOU-ITA	CATHERINE SAUVAGE
MADAME SHIN	JEANNINE BERDIN
LA FEMME	BLANCHE VERRAZ
LE NEVEU	JACQUES GIRAUD
L'HOMME	JEAN BOUISE
LE CHOMEUR	JEAN ARNULF
LIN-TO	LOUIS CIREFICE
LE BEAU-FRERE	JACQUES ROSNER
LA BELLE-SCEUR	ISABELLE SADOYAN
MADAME MI-TSU	EVELYNE VOLNEY
LA NIECE	MAURINE JACQUET
LE GRAND-PERE	JEAN MARIGNY
LE POLICIER	ROBERT CHAZOT
LA VIEILLE MARCHANDE	MAURICETTE GATTEGNO
LA VIEILLE PUTAIN	GERMAINE ATHYS
SOUN	ROGER PLANCHON
LE BARBIER CHOU-FOU	JEAN BOUISE
MADAME YANG	GERMAINE ATHYS
LE BONZE	HENRI GALIARDIN

Mise en scène de Roger PLANCHON
Costumes et décors de Pierre DOYE
Costumes réalisés sous la direction d'Isabelle SADOYAN
Décors réalisés sous la direction de J.-L.-J. BERTIN
Musique de Paul DESAU

Les sièges en cuir ont été prêtés par la Maison LAMBERT, 37, passage de l'Argue, Lyon

EDOUARD II

DE CHRISTOPHER MARLOWE
ADAPTATION D'ARTHUR ADAMOV

DISTRIBUTION

LE ROI EDOUARD II	JEAN MARTIN
LE PRINCE EDOUARD, SON FILS	JEAN MUSELLI
KENT, FRERE DU ROI	ROBERT BORDENAVE
GAVESTON	JEAN-JACQUES MORVAN
L'ARCHEVEQUE de CANTORBERY	HENRI GALIARDIN
L'EVEQUE DE COVENTRY	ROBERT CHAZOT
L'EVEQUE DE WINCHESTER	JEAN MARIGNY
WARWICK	JACQUES ROSNER
LANCASTRE	JEAN MARIGNY
PEMBROKE	ROBERT ALAIN
LEICESTER	JEAN ARNULF
BERKELEY	ROBERT ALAIN
MORTIMER	ROGER PLANCHON
SPENSER, LE VIEUX	HENRI GALIARDIN
SPENSER, LE JEUNE, SON FILS	CLAUDE LOCHY
BALDOCK	ROBERT CHAZOT
TRUSSEL	JACQUES ROSNER
GURNEY	CLAUDE LOCHY
MATREVIS	ROBERT CHAZOT
LIGHTBORN	JEAN BOUISE
MESSIRE JEAN DE HAINAULT	LOUIS CIREFICE
LEVUNE	LOUIS CIREFICE
RICE AP HOWELL	JEAN BOUISE
LA REINE ISABELLE	EVELYNE VOLNEY
LA NIECE D'EDOUARD II	ISABELLE SADOYAN
Les serviteurs de scène : Marc DALMAIS et Jacques GIRAUD	

Mise en scène de Roger PLANCHON
Costumes et décors de BERTHOLLE
Costumes réalisés sous la direction d'Isabelle SADOYAN
Décors réalisés sous la direction de J.-L.-J. BERTIN
Musique de Maurice JARRE

BERTOLT BRECHT

Avant guerre, le nom de Bertolt Brecht n'était connu du public français que par *L'Opéra de Quat'Sous*, que la musique de Kurt Weill et le film de Pabst avaient rendu célèbre. Depuis, grâce aux efforts de Jean-Marie Serreau, qui a monté *L'exception et la Règle* et *Homme pour Homme*, et à la présentation de *Mère Courage* par Jean Vilar en 1951, l'importance de la dramaturgie de Brecht commence enfin à être soupçonnée.

(...) La personnalité de Brecht est certes pour beaucoup dans la curiosité éveillée autour de ses œuvres. Né à Augsbourg en 1898, de père bavarois et de mère sonabe (il semble tenir de l'un ses prédilections pour l'art populaire et de l'autre son âpreté dogmatique), il commença, en 1922, une carrière de poète politique qui devait lui donner une importance sociale grandissante. Opposant farouche à la montée de l'hitlérisme, il dut quitter le Reich en 1933. L'Autriche, la Suisse, le Danemark, la Suède, la Finlande, l'Amérique par Vladivostok furent les étapes de son exil. Partout, il devint le point de ralliement des adversaires du régime. En Californie, il fut l'âme du fameux cercle de Santa Monica, centre d'artistes et d'intellectuels communistes. Il dirigeait, avec Lion Feuchtwanger, la revue *Das Wort* qui paraissait à Moscou, écrivant en outre pour la radio soviétique ces *Deutsche Satiren* redoutées de Goebbels. Brecht réside maintenant à Berlin-Est.

Michel HABART : Bertolt Brecht et le Théâtre épique, in *Critique*, déc. 1953.

CHRISTOPHER MARLOWE

Marlowe naquit à Canterbury en 1564, l'année même où Shakespeare naissait à Stratford-on-Avon. Quand nous lisons qu'il fut le fils d'un cordonnier, fréquenta le Corpus Christi College de Cambridge, y traduisit Ovide et Lucain, en sortit bachelier pour se spécialiser dans l'espionnage politique, qu'il écrivit deux *Tamerlan*, un *Docteur Faust*, le *Juif de Malte*, un *Edouard II*, le *Massacre à Paris*, *Didon, reine de Carthage*, les six chants de *Héro et Léandre*, et qu'il mourut en 1593, poignardé par un argousin dans une taverne de Deptford, nous connaissons l'essentiel de sa biographie, et il importe peu que nous en sachions davantage.

L'histoire déplore qu'un damnable accident ait privé si tôt l'Angleterre du premier de ses dramaturges. C'est que l'histoire entend bien ignorer ce qu'il entraînait d'inéluctable en cet assassinat. Que Marlowe ait toujours appelé sa propre perte, ses personnages sont là pour en répondre : il n'était pas de ceux qui, pour survivre, peuvent consentir aux solutions mineures de leur drame. Sa seule présence en ce siècle de factieux et de profiteurs institue déjà le règne d'un scandale dont il faut bien admettre qu'un Shakespeare a fini par s'accommoder (...).

Jean PARIS : Préface au texte français de *Le Massacre à Paris*, de Marlowe

CATHERINE SAUVAGE

GRAND PRIX DU DISQUE 1954

ACADÉMIE CHARLES CROS

a enregistré...

ACCOMPAGNÉE PAR MICHEL LEGRAND ET SON ORCHESTRE

GRAND-PAPA LABOUREUR (A. Popp - J. Broussole) — MONSIEUR WILLIAMS (L. Ferré - J. R. Caussimon) N 72.120 H

PARIS CANAILLE (L. Ferré) — LA FILLE DE LONDRES (V. Marceau - P. Mac Orlan) N 72.148 H

L'ILE SAINT-LOUIS (L. Ferré - F. Claude) — LES CLOCHES DE NOTRE-DAME (L. Ferré) N 72.153 H

BARBARIE (L. Ferré) — LA COMPLAINTÉ DES INFIDELES (G. van Parys - Carlo Rim) N 72.162 H

ET DES CLOUS, du film « L'ESCLAVE » (L. Ferré) — IL N'Y A PAS D'AMOUR HEUREUX (G. Brassens) N. 72.177 H

TOI QUI DISAIS (D. Suesse - J. C. Darnal) — LE SOUDARD « Mon ami, mon ami » J. C. Darnal) N 72.186 H

L'HOMME (L. Ferré), Grand Prix du Disque 1954. Académie Charles Cros

JOHNNY TU N'ES PAS UN ANGE (Les Paul - Fr. Lemarque) N 72.203 H

LES AMOUREUX DU HAVRE (L. Ferré) — LE PIANO DU PAUVRE (L. Ferré) N 72.204 H

ET SUR DISQUES MICROSILLON 33 m/m

avec les orchestres M. Legrand et A. Grassi

PARIS CANAILLE (L. Ferré) — L'ILE SAINT-LOUIS (L. Ferré - F. Claude) — MONSIEUR WILLIAMS (L. Ferré - J. R. Caussimon) — GRAND-PAPA LABOUREUR (A. Popp - J. J. Broussole) — LA COMPLAINTÉ DES INFIDELES (G. van Parys - Carlo Rim) — LA FILLE DE LONDRES (V. Marceau - P. Mac Orlan) — PAR VIVIANE ET PAR MERLIN Philippe-Gérard - A. Vannier) — MADEMOISELLE DE CELA (Philippe-Gérard - A. Vannier) N 76.018 R

avec Michel Legrand et son orchestre

CATHERINE SAUVAGE chante... LEO FERRE:

L'HOMME — NOUS LES FILLES — LES AMOUREUX DU HAVRE — LES CLOCHES DE NOTRE-DAME — VITRINES — LE PIANO DU PAUVRE — ET DES CLOUS (du film « L'Esclave ») — BARBARIE

et extrait de la parade des succès PHILIPS n° 2

TOI QUI DISAIS, QUI DISAIS, QUI DISAIS... (D. Suesse - J. C. Darnal) N 76.023 R

EXCLUSIVITÉ DISQUES

PHILIPS

KELLER-DORIAN

A
FABRIQUÉ
LE PAPIER
UTILISÉ
POUR LES COUVERTURES
DES PROGRAMMES
DU
FESTIVAL